

ТЕХНИЧЕСКО ПРЕДЛОЖЕНИЕ

Обособена позиция № 6

ул. „Будапеща“



ТЕХНИЧЕСКО ПРЕДЛОЖЕНИЕ

От участник: „АРТСТРОЙ“ ООД
Седалище и адрес на управление: гр. Смолян, ул. „Хаджи Иван Бечев“ №6,
ЕИК/БУЛСТАТ 120564924, представляван от инж. Асен Соколов, в качеството си на
Управител

Относно процедура за възлагане на обществена поръчка с предмет: **"Направа на бордюри, тротоарни настилки и подходи към гаражи на следните улици:**

ул. „Сребра“ – източно платно – Обособена позиция № 1

ул. „Сребра“ – западно платно – Обособена позиция № 2

ул. „Осми март“ – Обособена позиция № 3

ул. „Преслав“ – Обособена позиция № 4

ул. „Предел“ – Обособена позиция № 5

ул. „Будапеща“ – Обособена позиция № 6

ул. „Виктор Юго“ – Обособена позиция № 7

ул. „Плодородие“ – Обособена позиция № 8

ул. „Панайот Волов“ – Обособена позиция № 9 в Община Раковски“

(подчертава се обособената позиция/-и, за които участникът подава оферта)

УВАЖАЕМИ ДАМИ И ГОСПОДА,

След запознаване с всички документи и образци от документацията в настоящата процедура за възлагане на обществена поръчка с горесцитирания предмет, удостоверявам и потвърждавам, че представляваният от мен участник отговаря на изискванията и условията, посочени в нея за Обособена позиция № 6 - ул. „Будапеща“. Изпълнението на обществената поръчка ще извършим при спазване на приложимите за предмета на обществената поръчка изисквания, наредбите и всички други нормативни документи, приложими за изпълнение на съответната дейност, подробно описани в документацията за обществената поръчка.

Предлагаме Ви:

Гаранционен срок за изпълнените видове СМР/СРР: 24 месеци /не по-малко от регламентирания по действащите нормативни документи/.

Към настоящото техническо предложение прилагаме: Списък на основните материали, които ще се използват при изпълнението на поръчката, както и документи, съдържащи мерки, които предлагаме за недопускане, предотвратяване и преодоляване настъпването на идентифицираните от Възложителя рискове, които е възможно да настъпят при изпълнение на поръчката и могат да доведат до неуспешното ѝ изпълнение или постигане на очакваните резултати.

Дата: 08.05.2020 г.

ПОДПИС:.....

инж. Асен Юриев Соколов - Управител

(трите имена, длъжност и подпис на декларатора-представляващ участника/лице, включено в

обединението-участник)



ОРГАНИЗАЦИЯ НА РАБОТА ЗА ИЗПЪЛНЕНИЕ НА ПРЕДМЕТА НА ПОРЪЧКАТА


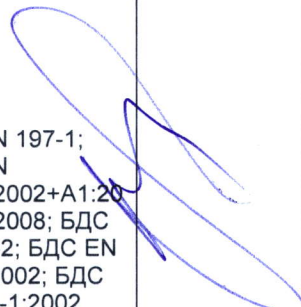

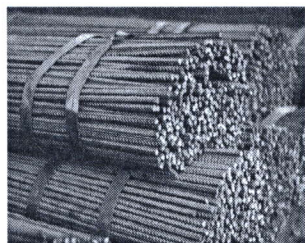


Съдържание:

- I. Списък на основните материали, които ще се използват при изпълнението на поръчката“
- II. Организация на строителната площадка и Технология на изпълнение
- III. Оценяване на риска при изпълнение.





I. Списък на основните материали, които ще се използват при изпълнението на поръчката

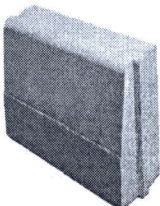
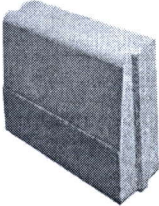
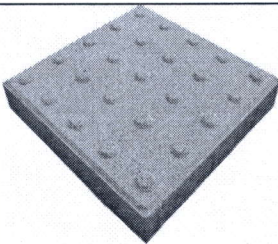
СПЕЦИФИКАЦИЯ НА СТРОИТЕЛНИТЕ МАТЕРИАЛИ, КОИТО ЩЕ СЕ ВЛАГАТ ПРИ СТРОИТЕЛСТВОТО

№	Вид материал-търговско наименование	Описание	Технически и качествени характеристики на материала	Стандарт	Производител/Доставчик
1	Бетон С8/1		Минимално количество цимент кг-200; Максимален размер на добавъчния материал D _{max} - 22mm; С клас по съдържание на хлориди - Cl 0,1; Клас по консистенция – S2	БДС EN 197-1; БДС EN 12620:2002+A1:2008/NA:2008; БДС EN934-2; БДС EN 206-1:2002; БДС EN 206-1:2002 /NA:2008; БДС EN 12390-2; БДС EN 12504-2; БДС EN13791; БДС EN 12504-1	 "Рубикон Бетон" ЕООД
2	Бетон С12/15		Минимално количество цимент кг-230; Максимален размер на добавъчния материал D _{max} - 22 mm; С клас по съдържание на хлориди - Cl 0,1; карбонизация ХС0; Клас по консистенция – S2.		
3	Армировка стомана В500		Изправена кангална стомана, прави и огънати пръти, стремена от заваряема армировъчна стомана, горещовалцувана, горещовалцувана и термично обработена или студенодеформирана, с кръгло напречно сечение, с гладка или оребрена повърхност с класове по механични свойства: В500	БДС EN ISO 15630-1	"ХЪС" ООД
4	Пясък		Нефракционен скален материал фр. 0-4мм. Скални материали за несвързани и хидравлично свързани смеси за използване в стр. съоръжения и пътно строителство; Добавъчни материали и фини пълнители (каменно брашно), които се добиват чрез обработка на естествени, изкуствени или рециклирани материали и смеси от тези материали за използване за производство на бетон или асфалтобетон Зърнометричен състав d/D –	БДС EN 1260:2002+A1:2008; БДС EN 1260:2002+A1:2008/NA:2015; БДС EN 933-1:2012; БДС EN 1097-6:2013; БДС EN 1097-3:2013; БДС EN 1744-1:2009; БДС 14851-1979	 "Пътница" АД

СПЕЦИФИКАЦИЯ НА СТРОИТЕЛНИТЕ МАТЕРИАЛИ, КОИТО ЩЕ СЕ ВЛАГАТ ПРИ
СТРОИТЕЛСТВОТО

№	Вид материал- търговско наименование	Описание	Технически и качествени характеристики на материала	Стандарт	Производител/ Доставчик
			<p>Ga85; Съдържание на отмиваеми частици преминало колич. през сито 0,063мм–0,9% f₃ Насипна плътност 1,55 Mg/m³; Обемна плътност на зърната в сухо състояние 2,68 Mg/m³; Абсорбция на вода – 0,81%; Съдържание на хлориди 0,009%; Киселинно разтворими сулфати SO₃ max 1%; Алколо-силициева реакционна способност – разтворими SiO₂- 16,8 mmol/dm³</p>		
5	Заклинен трошен камък		<p>Нефракционен скален материал фракция: 0/40мм. Скални материали за несвързани и хидравлично свързани смеси за използване в строителни съоръжения и пътно строителство; Зърнометричен състав – категория Ga85; Форма на зърната –категория FI20, SI20; Процент на натрошени, отчупени и заоблени зърна – категория C90/3; Съдържание на фина фракция- категория f3; Устойчивост на дробимост- категория LA40; Устойчивост на износване – категория MDe20; Абсорбция на вода %по маза –WA₂₄₂; Мразоустойчивост: - абсорбция на вода след водонапиване за 24h WA₂₄₂, мразоустойчивост или устойчивост на MgSO₄ – MS18; Обща сяра – S1</p>	<p>БДС EN 13242:2002+A1:2007; БДС EN 13242:2002+A1:2007/NA:2012</p>	„Пътища“ АД
6	Тротоарна плоча размери 30/30/5 см		<p>Размери: 300 x 300 x 60 мм Реакция на огън-Клас А; NPD; Реакция на външен огън-NPD; Отделяне на азбест-Не съдържат; Якост на огъване-Клас 3/Маркировка U; Устойчивост на плъзгане-задоволително, NPD; Топлопроводимост-NPD; Дълготрайност: Устойчивост на замразяване/размразяване-Клас 3; Маркировка D; Абсорбция на вода - Клас 2;</p>	<p>БДС EN 1339:2005/NA:2013</p>	<p>„Рубикон Бетон“ ЕООД „Земелрок+Дизайн“ ЕООД</p>

СПЕЦИФИКАЦИЯ НА СТРОИТЕЛНИТЕ МАТЕРИАЛИ, КОИТО ЩЕ СЕ ВЛАГАТ ПРИ СТРОИТЕЛСТВОТО

№	Вид материал-търговско наименование	Описание	Технически и качествени характеристики на материала	Стандарт	Производител/Доставчик
			Маркировка В		
7	Бетонни бордюри 15/25/50см		вибропресовани пътни бордюри	БДС EN 1340:2005/NA:2013	„Рубикон Бетон“ ЕООД „Земелрок+Дизайн“ ЕООД
8	Бетонни бордюри 8/16/50см		вибропресовани пътни бордюри	БДС EN 1340:2005/NA:2013	„Рубикон Бетон“ ЕООД „Земелрок+Дизайн“ ЕООД
9	Бетонни тактилни плочи		<p>Тактилни тротоарни плочи за незрящи и слабо виждащи хора</p> <p>Размери:300/300/60</p> <p>Разлика на диагонала:2мм</p> <p>Тегло: 11,5 кг.</p> <p>Якост на огъване: характ. 4 МПа, мин. > 3,2 МПа</p> <p>Товар на разрушаване: характ. 11 кН, мин. > 8,8 кН</p> <p><u>Абсорбация на вода:</u> < 6 %</p> <p>Устойчивост на замразяване-размразяване: /загуба на маса/- < 1 кг/м²</p> <p>Устойчивост на абразия: 5000 мм²</p> <p>Устойчивост на приплъзване: отговаря</p> <p>Дълготрайност: отговаря</p> <p>Незапалим материал: отговаря</p>	БДС EN 1340:2005/NA:2013	„Рубикон Бетон“ ЕООД

II. Организация на строителната площадка и Технология на изпълнение

Предметът на поръчката включва: извършване на строително-монтажни работи и доставка на всички необходими строителни материали, изделия, елементи, детайли и компоненти, осигуряване на необходимите специалисти, работна сила и строителна техника, извършване на необходимите изпитвания, съставяне на строителни книжа и екзекутивна документация на строежа, гаранционно поддържане, включващо отстраняване на проявени дефекти в гаранционните срокове, определени с договора за възлагане на поръчката и нормативната уредба. Дейностите, които ще се изпълняват са основно строително-монтажни работи на обект **„Направа на бордюри, тротоарни настилки и подходи към гаражи“ по улици в гр. Раковски - ул. „Будапеща“ – Обособена позиция № 6**. За изпълнение на видовете работи ще се спазват следните етапи на технологична последователност, която предполага изпълнението на строително-монтажните работи от различни части да се извършват едновременно или последователно в рамките на етапа, без да са зависими от работи в други етапи. За реализация на обекта ще се обособят условно етапи, при следното схематично изложение на видовете СМР.

Етап 1. Подготвителни работи за целия обект:

1.1. Монтирана: Информационна табела, съгласно изискванията на Наредба № 2, чл.12 и чл.13 и Информационно табло;

1.2. Доставка транспорт и съхранение на материали;

1.2.1. Временни складове - за съхраняване на материали, чието качество не се влияе от атмосферните условия (съобразно изискванията за съхранение и запазване на качествата на материала до влагането му);

1.2.2. Открита складова площадка, предназначена за материали, полуфабрикати и изделия, невлияещи се от промените в атмосферните условия; площадка за паркиране (нощуване) на тежка механизация

Етап 2. Основни СМР:

2.1. Изкопни работи:

- Разваляне на стара настилка;
- Разбиване на бетон;
- Изкоп за основа;
- Транспорт и депониране на изкопани маси;

2.2. Полагане на настилки:

- Направа на основа от трошен камък
- профилиране на бетонови подходи към гаражи;
- полагане на армировка;
- Полагане на бетон;
- Доставка и полагане на бетонови бордюри;
- Направа на пясъчно легло;
- Доставка и полагане на бетонни плочи;

Етап III Довършителни работи:

Почистване на обекта и демобилизация на техника и оборудване

За изпълнение на СМР за реализация на обекта „АРТСТРОЙ“ ООД прилага комплекс от методи, организационни мероприятия и технологични правила и норми с които ще се постигне основната цел, а именно успешно и качествено изпълнение на предвидените СМР. Методологията за изпълнение на поръчката представлява съвкупност от методи които ще се прилагат за изпълнение на СМР за постигане на основната цел - изпълнение в срок и качествено на СМР. Основните методи, които ще се прилагат за изпълнение на основната цел са:

а/. Метод на последователно изпълнение на етапите на строителството и на строително-монтажни. Определя се от необходимостта на спазване на някои технологични последователности. При прилагането му ще се появят и съответните технологични прекъсвания, определени от технологичните правила за изпълнение на СМР на последващи работи. Такива събития са набиране проектна якост на бетона. При прилагане на метода ще се спазват основни правила, като: - демонтаж-монтаж/изграждане; - довършителни работи; - при изграждане принципа на надграждане и изпълнение от вътрешните към външните пластове. Етапите при изпълнение на СМР ще се реализират последователно, като принципно всеки следващ започва след приключване на предния. Строително-монтажните дейности във всеки етап се изпълняват последователно, както и времето за тяхното извършване се определя освен от необходимите ресурси, така и от технологичните изисквания. При прилагането на последователния метод, се появят и съответните технологични прекъсвания, определени от технологичните правила за изпълнение на СМР на последващи работи;

б/. Метод на паралелното изпълнение на част от етапите на строителството и на строително-монтажни работи при всеки етап. Паралелния, ще се прилага основно при изпълнение видове работи, които позволяват започване и изпълнение на различни работи от даден етап в едно и също време без те да са свързани помежду си и технологиите им да не изискват последователност или технологични прекъсвания; позволяват изпълнение на работи изискващи технологично завършване на предходните, но поради по-дългото време за реализация на предходните позволяват започване по-рано при спазване на всички технологични правила и технологични прекъсвания.

в/. Метод на изпреварващо изпълнение на някой СМР от последващ етап по време на изпълнение на предшестващ етап от изграждане на обекта, ще се прилага в някои случаи на някой СМР от последващ етап по време на изпълнение на предшестващ етап. При този метод без нарушаване на технологичната последователност и при спазване на всички технологични прекъсвания, ще започва изпълнение на работи от следващ етап преди приключване на предния. Тази възможност ще зависи от организацията за изпълнение и осигуряване на възможност на отделни участъци от строителната площадка работите от следващ етап да започнат преди приключване на предишния етап за обекта, като цяло. Прилагането на последния метод, ще даде възможност за съкращаване на срока за изпълнение на обекта. При реализацията на обекта и изпълнението на СМР ще се прилагат комбинирано и трите гореописани метода.

Видове и последователността на изпълнение на строителните работи

1. Подготвителни работи на площадката. - започва непосредствено след подписване на протокола за откриване на строителната площадка. Изгражда се временно електрозахранване на обекта, определят се и организират места за фургоните за работниците и инвентара,

помещение за канцелария, място за първа помощ, тоалетна и снабдяване с вода, ще се ползват химически тоалетни. Поставя се информационна табела

2. Доставка транспорт и съхранение на материали - строителните материали ще се доставят своевременно от складовете или доставчиците. Обособява се място за временно складиране на материали, съобразно размерите на строителната площадка

3. Подготовка на основата за настилки - подготовката ще се извършва машинно и ръчно за направа на легло за бордюри и настилки и на бетонови подходи към гаражи. За извършването на дейността следва да се следи за безопасността на труда и депонирането на земните маси/ако има такива/. Площадката се обозначава и осветява съгласно изискванията. За извършените дейности се съставя протокол съгласно наредбата за съставяне актове и протоколи по време на строителството.

4. Бетонови подходи към гаражи: Видовете работи, които се изпълняват са кофражни, армировъчни, бетонови. За извършените дейности се съставя протокол съгласно наредбата за съставяне актове и протоколи по време на строителството

5. Полагане на плочки и бордюри: полагане на основа от трошен камък, пясъчна подложка, полагане на бетонови бордюри, плочки. При извършването им се спазват всички технически изисквания за съответния вид работа. Материалите, които се влагат ще бъдат придружени със съответните сертификати. Осигуряват се и спазват безопасни условия на труд, описани в плана за безопасност и здраве. Осигурява се необходимата механизация за изпълнение на видовете работи като: бетонпомпа, бетоновози, самосвали. Кофража се укрепва по указание вписано в заповедната книга. Декофрирането се извършва след като бетона е добил якост. В случая отсъстват други предписания за декофриране при нормални условия на втвърдяване на бетона, следователно се прилага Наредба №3 за контрол и приемане на бетонни и стоманобетонни конструкции.

Всички видове армировки се приемат от правоспособни лица. Армировката се доставя готова или се изпълнява на обекта като за целта се организира площадка.

Бетонирането се извършва механизирано. Бетоновата смес пристига на обекта в готов вид с бетоносмесители, придружена със съответните сертификати. Ако се налага друго позициониране на бетоновозите, то се съгласува с КБЗ. Инструктират се бетонджиите, машиниста, шофьорите и сигналистите. Уточняват се сигналите. Бетонирането се наблюдава от КБЗ и от техническия ръководител. За скалния материал е необходимо да се представи декларация за съответствие, която е неразделна част от съставения за приемане протокол. Полага се механизирано, като се следи за безопасни условия на труд. Уплътняването ще се осъществи с помощта на трамбовка или валик. Същото се отнася и за полагането на пясъчната подложка.

Бетоновите бордюри и плочки се полагат ръчно, като се транспортират механизирано максимално близо до зоната на полагане. Ръчната работа ще се изпълнява от комплексна група квалифицирани (изкопчии, кофражисти, бетонджи, армировчици, настилкаджи) и общи работници. Оборудване за работниците - ръчни инструменти, електроинструменти, либели, лазерни нивелири и др. Ще се използват следните звена от механизация и човешки ресурси: едно механизирано звено -багер, бордови автомобил, ел.агрегат, и група настилки. За извършените дейности се съставя протокол съгласно наредбата за съставяне актове и протоколи по време на строителството

6. Основно почистване на обекта - изпълнява се след приключване на всички видове дейности. Предполага се изнасяне от района на обекта временните фургони и изнасяне на строителните отпадъци до депо.

7. Предаване на извършената работа - този етап е финален при него се подготвя документацията за цялостно предаване на обекта и подписване на Акт Образец 15.

Използвани материали Ремонтите се извършват с материали на Изпълнителя, отговарящи на съществените изисквания. Фирма „АРТСТРОЙ“ ООД има сключени дългосрочни рамкови договори с различни доставчици на строителни материали за доставка „франко обект“. Вложените материали при извършване на предмета на поръчката, включително строителните и монтажни работи, ще отговарят на техническите изисквания към строителните продукти съгласно Наредба за съществените изисквания и оценяване на съответствието на строителните продукти. Съответствието се удостоверява по реда на същата наредба. Ние ще уведомяваме предварително Възложителя за източниците на материали, които възнамеряваме да използваме, за да може той да се увери, че същите са подходящи. Материал, чиито източник не е бил предварително одобрен от Възложителя няма да бъде използван. Това не означава, че целият материал от източника е одобрен, нито че се одобряват всички материали от съответния източник. Ние ще доказваме, че е използван само материал, който удовлетворява техническите изисквания към материалите, визирани в специалното законодателство.

Организация на работата:

1. Описание на предвидената организация и мобилизация на използваните от Участника ресурси, обвързани с конкретния подход за изпълнение на строителството и съпътстващите дейности.

Подготвителни работи:

1.1 Получаване на протокол N:2 за откриване на строителната площадка.

1.2. Определяне на строителната линия и получаване на протокол N:3

1.3. Съществуващи теренни коти - Изпълнителят ще провери и увери, че съществуващите теренни коти са верни. Ако Изпълнителят оспорва някоя кота, той трябва да представи на Инвеститора таблица с местоположението на котата, считана за грешна и коригираната ѝ стойност. Оспорваните теренни коти могат да бъдат коригирани само след одобрението на Инвеститора.

1.4. Разчистване на строителната площадка.

1.5. Обозначаване на евентуално съществуващи кабели и тръбопроводи на площадката. Временно строителство: За нуждите на строителството за канцелария, съблекални за работници и склад за дребен строителен инвентар ще се използват временно поставени фургони или при възможност предоставени от Възложителя помещения в близост до обекта.

1.6. Временно водоснабдяване –ако е възможно, ще се ползва от съществуващата мрежа в района на обекта, като се изпълнят временни връзки. При невъзможност да се ползва мрежата в района ще подсигурим водоноски.

1.7. Временно електроснабдяване- ще се ползват временни ел.табла, които ще се захранят с временни връзки от места указани от Възложителя. За машините и механизиранияте си инструменти строителният персонал ще използва в случай на нужда и собствен автономен източник-преносим генератор. Обектът ще бъде изолиран и сигнализиран съгласно изискванията за безопасност. Строителната площадка ще се маркира според нормите за безопасност на труда и пожарна безопасност, като движението на работници на Изпълнителя извън нея се забранява.

- Оборудване на място уредба за почистване на автомобилите преди напускане на строителната площадка,;

- Монтиране на контейнери за строителни отпадъци, снабдени с мрежи и други пособия срещу разпиляване;

- Изграждане на обезопасително и охранително заграждение около временната строителна база и строителната площадка, съгласно изискванията на Закона за устройство на територията, Наредба № 2 за минималните изисквания за здравословни и безопасни условия на труд при извършване на строителни и монтажни работи, Наредба № 3. за организация на движението при ремонт на улици и пътища и други нормативни актове, в урбанизирани територии и на територията на действаща институция;

- Обезопасяване на работните и опасни зони около работната площадка, обозначена по подходящ начин, съгласно изискванията на Наредба № 2 от 2004 г. за минималните изисквания за здравословни и безопасни условия на труд при изпълнение на СМР, Наредба № 3 от 2010 г. за минималните изисквания за знаци и сигнали при ремонта на улици и пътища и Наредба РД 07/8 от 2008 г. за минималните изисквания за знаци и сигнали по безопасност и здраве, съгласувано с Възложителя;

- Провеждане на инструктажи на работниците.

- Монтирани временни обектови противопожарни табла, обозначени със съответните знаци

1.8. Достъп на персонала до работните места ще става през определени подходи от страна на съществуващите улици и ще бъде съгласуван по време и място с Възложителя. Доставка, транспорт и съхранение на материали Достъпа до строителната площадка ще става съгласно указанията на предоставения от Възложителя ПБЗ. Съгласно същия план ще се организират местата за съхранение на материали и места за събиране на строителни отпадъци. Определените места за съхранение на материалите ще отговарят на изискванията на размерите на строителната площадка. Доставката на материалите и оборудване на строителната площадка ще се допуска едва след като е подготвена за тяхното приемане. Изпълнителят трябва да уведоми предварително Инвеститора за източниците на материали, които възнамерява да ползва, за да може той да се увери, че същите са подходящи. Влаганите материали следва ще отговарят на цитираните в спецификацията български, или, EN стандарти и нормативи и да бъдат придружени със сертификати от производителите на материалите по отношение физични и химични показатели съгласно БДС или EN.: Материалите за които изрично се изисква ще се придружават от протоколи от изпитвания и разрешителни документи от държавните контролни органи. Материалите и съоръженията ще се докарват на обекта в готов вид, ритмично, по график, за да се намали нуждата от приобектово складиране и затрудняване на движението и работа. Транспортирането на строителните материали и оборудване ще се извършва съобразно изискванията, посочени в съответния им стандарт или отраслова нормала.

Процедури по безопасност: По време на производствената дейност на обекта да се спазват стриктно изискванията на действащите нормативни актове, свързани с осигуряването на безопасност на труда и противопожарна охрана и приоритетно:

1. Закон за здравословни и безопасни условия на труд (ДВ,бр. 124/1997) ;

2. Наредба N 6 за общите изисквания и задължения за осигуряване на безопасност при трудовата дейност (ДВ, бр. 75/1996);

3. Наредба N 4 за знаците и сигналите за безопасност на труда и противопожарна охрана (ДВ, бр. 77/1995);

4. Наредба N РД-07-2/16.12.2009г. за условията и реда за провеждане на периодично обучение и инструктаж на работниците и служителите по правилата за осигуряване на здравословни и безопасни условия на труд;

5. Наредба N 8 за обучението и повишаването на квалификацията по охраната на труда и противопожарната охрана (ДВ,бр.51/1982) ;

6. Наредба N 7 за вредните и тежките работи, забранени за извършване от жени (ДВ,бр.58/1993)

7. Наредба N 11 за специалното работно облекло и личните предпазни средства (ДВ,бр.66/1993)

8. Правилник за прилагане на Закона за движението по пътищата (ДВ,бр.25/1996;попр.,бр.72/1996)

9. Правилник по безопасността на труда при товаро - разтоварни работи;

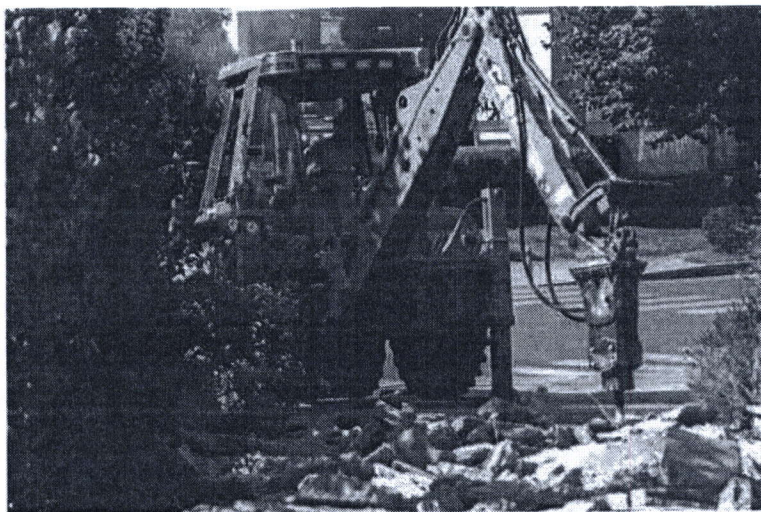
10. Наредба N 4/1995 за Противопожарните строително-технически норми;

Описание на предвижданите технологии за изпълнение съобразно, технологичните изисквания към изпълнението на отделните видове СМР.

НАСТИЛКИ

Демонтажни работи:

Преди да се положат настилките трябва да се разрушат и да се премахнат съществуващите настилки, като към тази дейност е включено изкопаване, натоварване, транспортиране, разтоварване и складиране на материалите на депо.



Премахване на съществуващи настилки

За целта ще се използват разкъртваща механизация и механизация за натоварване. Разбитата настилка ще се натоварва, извозва, разтоварва и складира на предварително регламентирано от Възложителя депо.

Развалянето на тротоарните плочи, ще се извърши с подходяща механизация, както и ръчно, когато е необходимо. Сортирането на извадените бордюри и плочи ще се осъществи на дървени скари (палета) за по-лесното им извозване и съхранение на посочено от общината за целта място чрез товаро-разтоварна и транспортна техника.

Изкопите ще бъдат съобразени с нивелетните решения, както и с проектните местоположения. Изкопаният материал ще бъде натоварен на предназначената за това транспортна механизация, транспортиран и разтоварен на предварително одобрено или предоставено от Възложителя място (депо).

Механизация	
Дейност	Ресурс
Подготовка на основата	Къртач, разкъртваща механизация, багер, самосвал
Персонал	
Дейност	Ресурс
Подготовка на основата	Общи работници, багерист, шофьор

Отговорник: Технически ръководител

ПОЛАГАНЕ НА БОРДЮРИ И ТРОТОАРНИ ПЛОЧИ

Изкопите ще бъдат съобразени с нивелетните решения, както и с проектните местоположения. Изкопаният материал ще бъде натоварен на предназначената за това транспортна механизация, транспортиран и разтоварен на предварително одобрено или предоставено от Възложителя място (депо).

⚡ Полагане на бордюри:

Бетоните бордюри ще отговарят на изискванията на БДС EN 1340:2005, БДС EN 1340/NA. При транспортирането на елементите те ще се нареждат и укрепват така, че да се избягват удари помежду им и с каросерията на превозното средство.

Монтажът на бордюрите ще започва след добре почистена, подравнена и уплътнена основа от трошен камък. Бордюрите ще се поставят и нареждат върху основа от бетон. Те ще се укрепват чрез запълване на фугите с цименто-пясъчен разтвор.

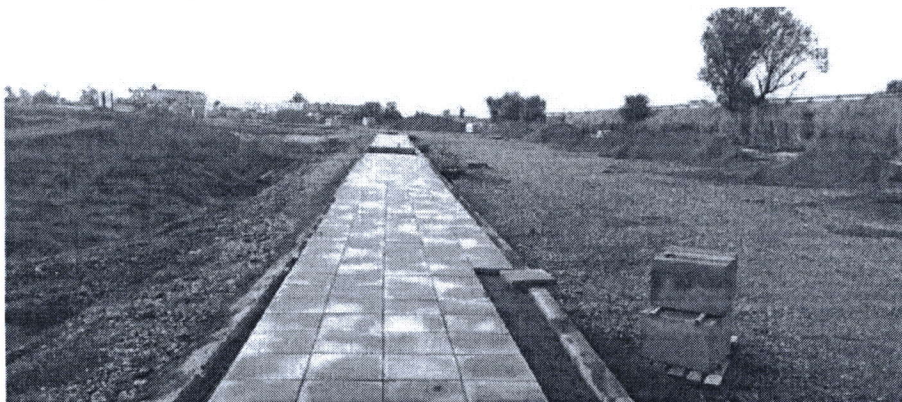
Реденето на бордюрите ще се извършва от специализиран екип работници с опит в реденето на бордюри. Бордюрите ще се фиксират с бетон, фугите между отделните тела ще се запълват с циментов разтвор.

По време на полагането им ще се контролират качеството на бордюрите, марката на бетона и на циментовия разтвор, както и линията и нивото на наредените бордюри. Доставка на бетонови бордюри ще бъде придружена от необходимите сертификати за качество, декларации, и протоколи от изпитване.

⚡ Изграждане на тротоарни настилки:

Тротоарите ще се изпълнят с предвидените в проекта размери и основи. Тротоарните плочи ще се нареждат върху добре уплътнен пласт от трошен камък и подложен пласт от цименто-пясъчен разтвор 5см. Наредването ще се извършва в редове, започвайки от бордюра, като ще се съблюдава равността, праволинейността на редовете и правилната връзка на фугите.

Направа на тротоарни настилки



[Handwritten signature]

[Handwritten signature]

При нареждането на плочите между тях ще се оставят fugи с подходяща ширина, които ще се запълват с цименто-пясъчен разтвор. На разстояние не по-голямо от 4.5м ще се оставят и напречни разширителни fugи с подходяща ширина, които ще се запълват с асфалтова паста.

Материалите ще отговарят на следните изисквания по качество:

- за плочите на БДС EN 1339:2005;
- за разтвора на БДС EN 998-1:2004;
- за асфалтовата паста БДС 4551.

По време на строителството ще се контролира качеството на материалите, както и ширината, надлъжния и напречния наклон, равността на основата и на тротоарната настилка. При приемането на основата и на тротоарното покритие ще се проверяват най-малко веднъж на 20м напречния и надлъжния наклон, ширината и равността. Ще се допускат минимални отклонения:

- в ширината ± 10 мм;
- в напречния и надлъжния наклон $\pm 0,5\%$;
- в равността на основата 10мм;

Материали

Дейност	Ресурс
Полагане на настилки	Плочки, бордюри, трошен камък, пясък, подложен бетон

Персонал

Дейност	Ресурс
Полагане на настилки	Работници настилки, шофьор

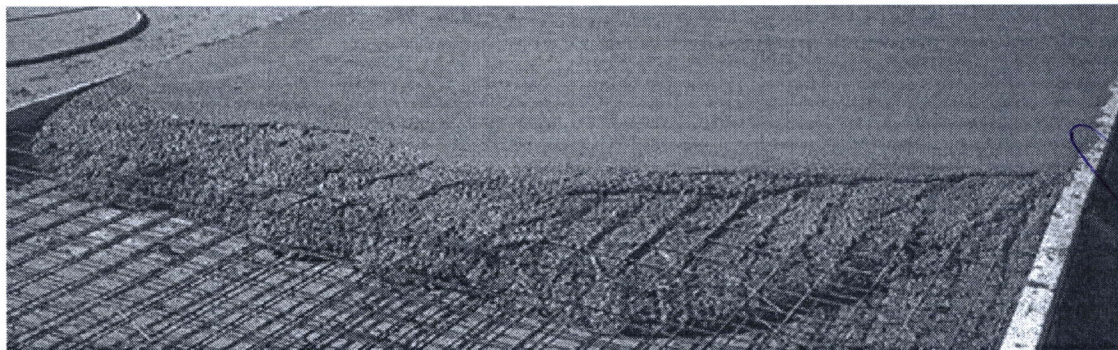
Механизация

Дейност	Ресурс
Полагане на настилки	Товарен автомобил, ръчни инструменти, трамбовка /при необходимост и валеж/

Отговорник: Технически ръководител

КОФРАЖНИ, АРМАТУРНИ И БЕТОНОВИ РАБОТИ

Котфражни работи: Котфражните форми се изграждат на местата, означени на чертежите – това са подходите към гаражите. При снемането на котфража не трябва да се поврежда бетоновата повърхност, както и дъските и инвентарните скелета. За изправното състояние и укрепването на котфража трябва да се следи непрекъснато в процеса на бетонирането и да не се допуска по-голямо натоварване от изчислителното. При забелязване на недопустими деформации или изместване на отделни елементи незабавно трябва да се вземат съответни мерки. Дървеният материал за котфраж трябва да отговаря на следните стандарти: БДС 1568-73 - Греди обли от широколистни дървесни видове. БДС 1569-73 - Греди от обли иглолистни дървесни видове. БДС 427-90 - Материали фасонирани от иглолистни дървесни видове. Греди, бичмета и летви. БДС 771-72 - Бичени материали от широколистни дървесни видове. Греди, бичмета и летви. БДС 16186-85 - Дъски от широколистни дървесни видове. БДС 17697-89 - Дъски от иглолистни дървесни видове. БДС 384-76 - Шперплат.



Материали

Дейност	Ресурс
Кофраж	Бичмета, дъски, пирони, кофражни платна

Персонал

Дейност	Ресурс
Кофраж	Кофражисти, шофьор

Механизация

Дейност	Ресурс
Кофраж	Товарен автомобил, ръчни инструменти-тесли, чукове

Отговорник: Технически ръководител

Армировъчни работи: На обекта се доставя предварително заготвена арматурна стомана-метални скари. Монтажа се извършва съгласно армировъчните планове на конструктивния проект. Армировката на стоманобетонните конструкции трябва да се изработва и монтира в пълно съответствие с работните проекти.

Материали

Дейност	Ресурс
Арматура	Арматурно желязо, тел арматурна, товарен автомобил

Персонал

Дейност	Ресурс
Арматура	Арматуристи, шофьор

Механизация

Дейност	Ресурс
Арматура	Товарен автомобил, ръчни инструменти-клещи

Отговорник: Технически ръководител

Бетонови работи: Преди да започне полагането на бетонната смес се извършва следното:

- Почиства се кофражът и армировката.
- Съставя се акт за приемане на кофража, скелето и армировката.
- Почиства се скалната основа

- Непосредствено преди бетонирането се смазва кофражът с кофражна смазка.

За осигуряване на нормални условия в началния период на втвърдяване на бетона се спазват следните изисквания:

- Положеният бетон да се предпазва от замърсяване и повреди.
- Работи, които водят до нарушаване на сцеплението между бетон и армировка не се допускат.
- Бетонът да се предпазва от бързо изсъхване, както и от удари, сътресения и други механични въздействия.
- Веднага след полагането му бетонът да се защити от дъжд, от непосредствено слънчево въздействие и мраз.
- Бетонът да отлежава във влажна среда.
- Движението на хора, монтирането на кофражи и опори върху положения бетон да се допуска, когато якостта му достигне най-малко 15 кг/см². Строителните и монтажни работи при изпълнение на бетонови работи се документират в дневници и актове. Съставът на бетона се установява въз основа на изпитването на лабораторни бетонни проби, направени от същите материали (цимент, добавъчни материали и добавки), с които ще се работи на обекта като пробните тела се уплътняват до същата степен, до която се уплътнява бетонът на обекта

- при изпълнение на бетонови настилки и покрития - количеството и вида на дисперсната армировка и добавки в бетоновата смес, слягане на бетоновата смес, водоциментово отношение, количество и равномерност на полагане на влагания сух повърхностен втвърдител и импрегнатор (когато такива са предписани в проекта);

- изпълнение на детайлите, съгласно проекта;
- температурата и влажността на въздуха, температурата и влажността на основата и на всеки един от пластове по време на изпълнението;

Материали

Дейност	Ресурс
Полагане на бетон	Бетон

- Персонал

Дейност	Ресурс
Полагане на бетон	Бетонджии, шофьор

- Механизация

Дейност	Ресурс
Полагане на бетон	Бетоновоз, вибратор за бетон

Отговорник: Технически ръководител

Организация на работата на екипа, отговорности, дейности и начин на осъществяване на комуникация и координация и други организационни аспекти

Организация на персонала при изпълнението на СМР:

Строително-монтажните работи ще бъдат извършени от квалифицирани и надлежно инструктирани относно качество и безопасност технически лица на фирмата. За ръководство на строителното производство са подбрани опитни технически ръководители с опит в

строително - монтажни работи от подобен род. Ръководния екип за реализация на предмета на договора ще се състои от:

- Технически ръководител на обекта –организира, ръководи и контролира непосредствено изпълнението на СМР по вид, обем, срок на изпълнение и качество, определя задачите на бригадите, звената и механизацията и следи за изпълнението им, отговаря за навременно снабдяването с материали, обезпечавя спазване изискванията на технологията и нормативните документи при изпълнение на СМР;

- Координатор по безопасност и здраве в строителството - разработва инструкциите за безопасност и здраве и контролира прилагането им, провежда предвидените по закон инструктажи по БХТПО на работниците и пряко отговаря за оформяне на съответната документация, уведомява непосредствено преките началници за злополуки и аварии, отговаря непосредствено за спазване нормите за безопасна работа, противопожарна охрана и опазване на околната среда, когато има сериозна или непосредствена опасност за здравето или живота или когато има условия при което се изисква спиране на работа, изпълнява предписанията на контролните органи на ЗБУТ.

Работниците, предвидени за работа на обекта, притежават нужната техническа правоспособност, образование и професионален опит за съответните дейности. Екипите от технически лица ще бъдат с променлив състав, което позволява гъвкаво организиране на работата и дава възможност за прехвърляне на главно квалифицирани работници от един екип към друг с цел предотвратяване на закъснение в сроковете. При изпълнението на обекта екипите по численост и брой, ще бъдат разпределени така, че изпълнението на работите от един екип да не пречи или забавя изпълнение на работи от екипа следващ технологичната последователност. Строителните работници, ще бъдат разпределени във времето така, че след приключване на големия обем нискоквалифицирани работи в началото на реализация на СМР да се преразпределят към екипи изпълняващи по-големите обеми работи на следващи видове СМР. Насищането с достатъчен брой трудов ресурс на обекта и наличието на квалифицирани работници по необходимите специалности, ще позволи да се използва всяка възможност за едновременна работа на екипи изпълняващи работи от различни етапи на различни части на строителната площадка Гъвкавостта на база наличието на достатъчен брой квалифицирани работници с по две специалности позволява при необходимост част от работниците от даден екип приключил своята работа да се включат към екипи изпълняващи работи от други етапи или части от тях.

Координация на работните звена:

При изпълнение на обекта техническия ръководител организира и ръководи вида и последователността на координацията на отделните звена и екипи за изпълнение на видовете работи. Координирането на работата между отделните звена помежду си и между звената по различните части непосредствено се извършва от техническия ръководител на обекта. Тя се състои в:

- недопускане на извършване на работи от едни и същи звена на едно място на строителната площадка;
- недопускане извършване на работи от звена в разрез с технологичните последователности;
- разпределение и изработване на график за механизацията, когато тя е необходима на различни звена;
- недопускане работа на звена в непосредствена близост до механизация с цел предотвратяване на злополуки

Груповите отговорници по отделните специалности притежават необходимия опит като нисши ръководители имат съответния опит при изпълнение на специфични работи. Координатора по здраве и безопасност ще следи за спазване на изискванията по ЗБУТ и координира най-сложните строителни действия изискващи по-висока степен на опит и умения. За реализация на обекта ще се изградят следните екипи в състав: ръководител, квалифицирани работници и строителни работници. В зависимост от необходимостта от трудов ресурс екипите ще се обособят, като бригади или групи(звена):

- група за извършване на нискоквалифицирани работи - изкопи, насипи, подравняване, уплътняване и др.
- групи за изпълнение на квалифицирани работи - кофражни, армировъчни и бетонови работи.
- група за извършване на работи по настилки
- група за транспорт, механизация в която се включват, транспортни средства, бетоновоз и др.

Основно технологично оборудване.

За изпълнение на строително-монтажните работи, ще се използват следната строителна механизация, транспортни средства и оборудване:

- Оборудване за наблюдение и измерване - нивелир, теодолит, лазерни нивелири и ролетки, либели и др.
- Товарен автомобил
- Багер
- Самосвал
- Леко товарен автомобил
- Електрожени Оксигени Ъглошлайф
- Трамбовки, валяк /при необходимост/
- Хилти Дрелка
- Ел.генератор Къртач
- Вибратор за бетон
- Дребни инструменти

Преди започване на СМР в условията на действащи улици, техническият ръководител на обекта и ръководителят на проекта се задължават да уточнят, нужните мероприятия по ЗБУТ, осигуряващи извършването на работите в съответствие с изискваната инструкция. Строителните машини, съоръженията, инвентарът, инструментите и приспособленията към тях да съответстват на характера на извършваната работа и на околната или работната среда, да са изправни и обезопасени.

Строителни отпадъци:

Строителните отпадъци и празни опаковки ще се събират всекидневно на определени места в пределите на площадката и ще се натоварват ръчно или механизирано в контейнери. При необходимост отпадъците ще се извозват на лицензирано депо посочено от Възложителя.

Финализиране на строителството:

След приключване на строителните дейности на обекта Изпълнителят демонтира и отстранява от площадката цялото си оборудване и временни съоръжения. Строителната площадка и прилежащите ѝ площи се почистват основно.

Модел на взаимоотношения с Възложителя на поръчката

"АРТСТРОЙ" ООД счита, че комуникацията с Възложителя и строителния надзор е от съществено значение за осъществяване на безпроблемното изпълнение на проекта. Поради тази причина ние обръщаме сериозно внимание на комуникационните връзки.

Ще бъде създадена деловодна система, която ще регистрира всяка входяща и изходяща поща. Цялата кореспонденция ще се класифицира по подходящ начин. Кореспонденцията може да бъде във вид на писма, факсове, електронни съобщения. Ние бихме искали да подчертаем, че държим както на формалната, така и на неформалната комуникация с оглед своевременно и оперативно решаване на евентуални проблеми.

За бързо решаване на евентуални възникнали въпроси "АРТСТРОЙ" ООД разчита по скоро на оперативното им решаване в работен порядък, отколкото на разменяне на кореспонденция. При изпълнението на проекта ще разчитаме на постоянен контакт с Възложителя Община Раковски.

Ние изразяваме готовността си да приемем предложения от страна на Възложителя за подобряване на комуникацията с оглед успешното завършване на проекта. Предлагаме начините на комуникация да бъдат договорени още на първата работна среща с екипа на Възложителя.

"АРТСТРОЙ" ООД ще работи в тясно сътрудничество с представителите на Възложителя Община Раковски, ще съгласува действията си с Общината и ще ги консултира по въпроси от обхвата на своята компетентност и във връзка с изпълнението на проекта и реализацията на бъдещото инвестиционно намерение.

III. Оценяване на риска при изпълнение.

Мерки за вътрешен контрол

Мерки за вътрешен контрол на работата на строителния екип, с които да се гарантира качествено изпълнение на строителните процеси

Осигуряването на качеството при изпълнението на проекта ще се осъществи чрез прилагане на съвкупност от планирани и системни дейности, необходими за създаване на взаимно доверие и практическо потвърждение, че изпълнените строително-монтажни работи задоволяват изискванията за качество. „Контролът на качеството“ представлява цялостна система от оперативни методи и дейности, чиято цел е да се осигури икономичност и качество на изпълняваните строителни работи, което е удовлетворително за Възложителя.

Основни методи за постигане на контрол по качеството включва:

- Използване на ключов персонал с необходимия професионален опит, квалифицирани работници и упражняване на качествен мениджмънт от страна на техническия ръководител, отговорника за качество и ЗБУТ.
- Изпълнение на СМР в технологична последователност, по начин и в срокове, определени в работния проект, в плана за безопасност и здраве, линейния график в договора;
- Прилагане на мерки за опазване на околна среда по време на строително-монтажните работи;
- Изработването и актуализирането на инструкции по безопасност и здраве съобразно конкретните условия на строителните площадки по видове СМР и при изискванията по Наредба №2/22.03.2004г. за осигуряване на безопасни условия на труд;
- Схема на временна организация относно безопасността на движението по транспортни пътища и пешеходни пътеки на строителната площадка и подходите към нея;
- Избор на местоположението на работните места при спазване условията за

безопасен и удобен достъп до тях и определяне на транспортните пътища и/или транспортни зони;

➤ Изработване схема на местата на строителната площадка с натрупване на работна сила, със специфични рискове, на местата за складиране на строителни продукти и оборудване, временни работилници и контейнери за отпадъци, на местата за санитарно-битово обслужване;

➤ Изработване на график за работа на временно изкуствено осветление на строителната площадка и вид на сигнализацията за бедствие, авария, пожар или злополука с определено място за оказване на първа помощ;

➤ Осигуряване на необходимите предпазни средства и работно облекло и употребата им в съответствие с нормативната уредба и в зависимост от оценката на съществуващите професионални рискове за всеки конкретен случай;

➤ Инструктаж, обучение, повишаване на квалификацията и проверката на знанията по ЗБУТ на работещите;

➤ Осигуряване на строителна механизация в добро техническо състояние, строителна техника и механизация, необходими за обезпечаване предмета на поръчката;

➤ Картотекиране и отчет на извършваните прегледи, изпитвания, техническа поддръжка и ремонти на съоръженията и работното оборудване (електрическите и повдигателните съоръжения, строителни машини, транспортните средства и др.) и постоянен контрол с оглед отстраняване на дефекти, които могат да се отразят на безопасността или здравето на работещите;

➤ Стриктно придържане към всички посочени условия (работни проекти, технически спецификации, условия на договора) и изисквания от страна на Възложителя, с цел коректно изпълнение на предмета на поръчката;

➤ Използване на материали, съответстващи на посочените в работните проекти или на признати национални стандарти. Задължително ще бъдат представяни сертификати за качество, декларации за характеристиките на строителен продукт, декларации за експлоатационни показатели, лабораторни проби от изпитания и такива от контролни лаборатории – при необходимост;

➤ Спазване на всички актуално действащи законови разпоредби, правилници и нормативи на територията на Република България и ЕС, БДС EN, EU-стандарти – EN, ISO 9001, ISO 14001, OHSAS 18001;

➤ Извършване вътрешен контрол за определяне на съответствието с техническата спецификация – вземане на проби, всички изисквани от нормативната база изпитвания по време на строителството;

➤ Осигуряване достъп за проверки на място и одит от страна на контролиращите институции и съдействие при взимане на проби, извършване на замерване, набиране на снимков материал и др.;

➤ Създаване на лабораторна база от страна на изпълнителя за осигуряване контрол на влаганите материали и прилагане на процедура за оценяване съответствието чрез наблюдение и изводи, съпровождани от съответни измервания, изпитания и калибриране;

➤ Създаване на техническа база от страна на изпълнителя за осигуряване изпълнението на мерките за здраве и безопасност, управление на рискове и др.;

➤ Изпълнителят ще изпълнява всички препоръки, в резултат от проверки на място и имащи отношение към подобряване, коригиране на работата за постигане на по-добро качество и по-пълно съответствие на техническите спецификации;

➤ Изпълнителят своевременно ще уведомява Възложителя за възникнали технически проблеми в хода на изпълнението, които изискват ново проектно решение и/или

коригиране на техническите спецификации;

- Съставяне и контрол на строителната документация от Изпълнителя както и други документи, предвидени в Наредба №2 и Наредба №3 на МРРБ;
- Монтиране и поддръжка информационна табела на обекта, от която да е видно името на проекта, съфинансиращите институции – с текст и размери според изискванията на договора за изпълнение и ЗБУТ;
- Спазване изискванията за съхраняване на документацията и размножаването и по проекта;
- Приемане на изпълнените работи – със съставяне на документите съгласно изискванията на договора и законодателството;
- Поддържането на ред и чистота на строителните площадки.

От съществено значение за правилното разбиране на системите за управление и контрол върху качеството е да бъдат направени следните уточнения:

1. Тези описания не отменят изискванията за осигуряване качеството на материалите и на извършваните строително-монтажни работи /СМР/, регламентирани от договора с Възложителя и действащите нормативно-технически документи в областта на строителството.
2. Тези описания са задължителни за изпълнителския и управленски персонал на обекта, в това число и за длъжностното лице, определено да контролира качеството на материалите и изпълнението на СМР.
3. Задължение на техническия ръководител е предварителното съгласуване с ръководителя на проекта на материалите и продуктите, които ще се влягат в строителството по вид, технически характеристики и доставчика, както и техниката, която ще се използва по време на СМР.
4. Всички дейности по контрола на качеството на материалите и качеството на изпълнение на СМР, както и опазването на околната среда и осигуряване здравето и безопасността при работа на обекта, се документират с възможност за проследимост.
5. Дейностите, отговорностите и пълномощията за контрола на качеството на влаганите материали и СМР са задължение на отговорника по качеството, техническия ръководител.

Основни изисквания към материалите

Ще упражняваме системен контрол и чрез изпитване ще се доказва, че е използван само материал, който удовлетворява техническите изисквания на Възложителя.

Всички материали влагани, съгласно изискванията на Възложителя ще имат декларация от производителя, за съответствие с Наредбата за съществените изисквания към строежите и оценяване на съответствието на строителните продукти.

Депата за строителните отпадъци ще се съгласуват предварително със заинтересованите служби и ведомства.

Строителните продукти, които ще бъдат вложени в строежа преизпълняват изискванията и техническите характеристики поставени от Възложителя. Ще се спазват изискванията за качество – нормативи, стандарти и други разпоредби, на които ще отговаряме.

При подготовката на своето техническо предложение за осъществяване на строително-монтажните работи сме в състояние да осигурим ефективна организация на строителния процес, който ще гарантира:

- ❖ Оценка на риска и безопасност при строителните процеси;

❖ Пълно съответствие на дейностите с техническата спецификация и одобрени проекти;

❖ Ще изпълни всички дейности по предмета на договора качествено, в обхвата на сроковете и при спазване условията, посочени в договора и приложенията техническото предложение и на изискванията на действащите нормативни актове, приложими към тези дейности;

❖ Приемане на инженерни решения, избор и доставка на основното технологично оборудване и материали, съответстващи изцяло на техническата спецификация и проекта.

Цялостната последователност на дейностите, подробно показана в приложен към Техническото предложение Линеен график, определя дейностите по строителните и монтажните работи, които ще бъдат извършени така, че да не се допусне замърсяване на околната среда.

Като отчита специфичния характер на обекта Дружеството си поставя следните основни цели:

➤ Да извърши строително-монтажните дейности и изграждането на предвидените съоръжения в пълно съответствие с изискванията на Законодателството на Европейската общност и националното законодателство на Република България;

➤ Да осигури изпълнение на работите по договора в пълно съответствие с изискванията на Закона за устройство на територията, Наредба № 3/2003 год.

➤ Строителните технологии, които ще се приложат, да отговарят на техническите и технологични правила на БДС;

➤ Завършеното строителство ще отговаря на законите и наредбите във връзка с опазване на околната среда;

➤ Изпълнението на работите ще се осъществи при ритмичност и технологична последователност на строителния процес, заложен в приложения график и подробно описана в Техническото предложение;

➤ Доставените материали ще бъдат придружени с Декларация за съответствие, сертификати за качество.

Влаганите строителни материали.

➤ Влаганите строителни материали ще отговарят на следните технически спецификации:

1. Български стандарти, въвеждащи хармонизирани европейски стандарти, или еквивалентни;

2. Европейски технически одобрения (със или без ръководство), когато не съществуват технически спецификации по т. 1;

В случай, че технически спецификации по т. 1 и 2 не съществуват, строителните материали ще съответстват на признати национални технически спецификации.

➤ Когато техническите спецификации не могат да бъдат определени по горния ред, включително когато такива не съществуват, не са публикувани или не са влезли в сила, същите се определят от:

- Български стандарти, с които се въвеждат европейски или международни стандарти, или еквивалентни;

- Български стандарти или еквивалентни;

- При условие, че не са налице публикувани стандарти по т. 1 и т. 2, се прилагат български технически одобрения, както и нормативните актове за проектиране, изпълнение и контрол на строежите или на отделни строителни и монтажни работи.

.Доставка на некачествени материали в случаите, когато за това няма отношение Изпълнителя. В случай на доставка на материали от даден производител с качества неотговарящи в пълна степен на Техническите изисквания на проекта и стандартите се предприемат следните превантивни мерки за недопускане влагането им в обекта: - техническия р-л е длъжен при съмнения да уведомява ръководството, строителния надзор и представители на Възложителя ; - техническия р-л задържа материалите или част от тях до установяване тяхната годност; - материалите, за които се докаже неудовлетворяващи качества, същите се връщат на производителя и се заменят с нови, съответстващи на изискванията.

Нарушаване на изпълнение на графика вследствие на нарушаване ритъма на доставка на материалите вследствие на рязка промяна на цените на основните строителни материали, вследствие на рязък шокоскоп на цените на основните суровини и горива в световен мащаб. При това се предприемат следните превантивни мерки: - уведомяване на Възложителя и строителния надзор за обсъждане на превантивни мерки за решаване на проблема; - осигуряване на допълнителни средства, чрез кредитни линии за първоначално покриване на разликите с цел непрекъсване на строителството.

Разработената, внедрена и поддържана Интегрирана система за управление е планирана от Ръководството по начин, който да осигурява оперативното управление на фирмата за постигане на Политиката по управление и да отговаря на всички изисквания на международните стандарти. Ръководството гарантира, че целостта на Интегрираната система за управление се запазва, чрез предварително планиране и внедряване на утвърдените промени. Планирането на Интегрираната система за управление включва етапа на първоначална оценка и последващи нейни актуализации за съществуващите и потенциалните рискове от дейностите на фирмата и свързаните с тях конкретни въздействия върху здравето и безопасността на служителите и въздействията върху околната среда в резултат на основните процеси.

Системите за контрол на качеството ще се използват в съответствие с всички вътрешни правила, приети и действащи в организацията на кандидата. Същите ще бъдат представени за съгласуване и одобрение от страна на Възложителя преди подписване на Протокол образец 2 за строителните обекти.

При изпълнението на предвидените строително-монтажни работи Изпълнителят ще действа под контрола на лицата, изрично посочени от Възложителя.

Контрол на влаганите материали и окомплектовки

Отговорникът по качество изпълнява контрол върху всички материали. Техническият ръководител извършва входящ контрол на материалите доставени директно на обекта. В зависимост от изискванията на работната документация Техническият ръководител извършва контрол по време на строителството и краен контрол на обекта. Ако по време на входящият контрол на материалите и окомплектовката, Техническият ръководител констатира несъответствие той действа съобразно инструкции и процедури.

Ако при контрола по време на строителството се установят отклонения и несъответствия в параметрите на процес или в характеристиките на продукта, РЕ на обекта спира работата и разпорежда незабавно отстраняване на несъответствията.

При необходимост се предприемат коригиращи и превантивни действия;

Всички производствено-технически процеси трябва да се изпълняват съгласно предоставената работна документация и разработените технологични инструкции.

В строителството се допускат само окачествени и отговарящи на изискванията на техническата документация суровини, материали и окомплектовка.

Планът за използване на материалите включва следните аспекти:

Контрол на качеството на закупените продукти и материали

- Дружеството ни е създадо и внедрило контрол, съгласно изискванията на стандартите. Контролът е необходим, за да се гарантира, че закупеният продукт, материал или услуга удовлетворяват определените в офертата изисквания за закупуване. Контролът на качеството на закупените продукти и материали се извършва:

- чрез извършване на подбор и одобряване на Доставчици на продукти, материали и услуги. Сключване на Допълнително споразумение с доставчиците за осигуряване на ЗБУТ и опазване на околната среда.

- На входящ контрол за качество, безопасност и възможността им да не замърсяват околната среда подлежат всички доставени материали и стоки.

Входящия контрол на закупените продукти се извършва:

- Доставките от материали, заедно с придружаващите ги документи - сертификати за качество, декларация за съответствие или лист за безопасност, се предават от снабдителя и получават от техническия ръководител, който извършва проверка на качеството и количеството на получените материали и съответствието им с придружаващите документи. Всяка доставка, непосредствено след получаването ѝ и извършване от Техническият Ръководител на необходимите предварителни проверки, се подрежда в складовете на обекта. При констатиране на некачествени материали, същите се връщат веднага на Доставчика и се заменят.

- Документа за качество се съхранява от отдел снабдяване. Листът за безопасност се предава от техническия ръководител на изпълнителите за запознаване и спазване. Ако при проверка се установи, че материалът не отговаря на изискванията за качество или безопасност, техническия ръководител информира н-к снабдяване, който връща закупените материали веднага на Доставчика и се заменя по най-бърз начин.

Качеството на закупените материали/ услуги се осигурява чрез:

• еднозначно, точно и пълно заявяване на техническите изисквания към параметрите и показателите на материала или оборудването пред доставчика, в т.ч. когато е необходимо чертеж или друг документ, на който трябва да отговарят параметрите и показателите на продукта;

• подходящ избор на доставчик/ подизпълнител;

• договор за закупуване/ Количествена сметка, в които са определени изискванията към количеството, идентификацията за безопасност, изисквания за одобрение на продукта (наличие на "Декларация за съответствие" или „Декларация за експлоатационни показатели“);

• задължително извършване на входящ контрол на закупените материали и продукти, съгласно изискванията на настоящата процедура.

Планирането на необходимите за закупуване материали, продукти или услуги се извършва въз основа на следното:

• за извършване на СМР - въз основа на проектната документация и на изискванията на сключения с Възложителя, договор;

• за други спомагателни материали и услуги - въз основа на сключения договор;

С цел поддържане на актуална информация за състоянието на одобрените Доставчици, същите се подлагат на периодична оценка при Преглед от Ръководителя на обекта и при необходимост. При оценяването на доставчиците се разглежда следната информация:

- анализ и оценка на получени доставки или извършени услуги;
- анализ на регистрираните несъответствия по време на изработването на продуктите или рекламации на Възложителя., дължащи се на несъответстващо на определените изисквания, качество на доставените материали / - докладват се от Ръководителя на обекта.

✚ **Контрол при съхранение на материалите по време на производствения процес.**

Необходимите материали за изграждане на обектите се доставят директно на обекта, където се организират временни приобектови складове/площадки. Преди ползването им същите се подлагат на контрол.

Техническият ръководител контролира всички строителни материали, които ще се складираат на определените за целта места.

Завършени видове работи се проверяват и изпитват според изискванията на техническата документация и съобразно вида им се предават на Възложителя с Актове и Протоколи, съгласно Наредба №3 /31.07.2003 г. "Съставяне на актове и протоколи по време на строителството".

✚ **Контрол при транспортирането на материалите, при доставките и складирането**

Контрол при доставката и транспортирането на материалите се осъществява от Отговорника по качеството и доставки и Техническият ръководител.

Техническият ръководител контролира използването на материали и смеси, да става само съгласно указанията за употреба и депониране.

Продуктите, изделията и оборудването да се доставят на строителната площадка, след като тя е подготвена за съхранението им. Товаро-разтоварните работи и временното приобектово складиране и съхранение на продукти, изделия, оборудване и други да се извършват така, че да са осигурени срещу евентуално изместване, преобръщане или падане. Строителните продукти, оборудването и други да се транспортират и складираат на строителната площадка в съответствие с указанията на производителя и инструкциите за експлоатация.

Бутилки с пропан -бутан, кислород и други подобни под налягане да се съхраняват отделно в проветряеми помещения в количества за сменна работа.

Битумни разтвори, органични разтворители и съдовете от тях се съхраняват в пожаробезопасни помещения с ефикасна вентилационна инсталация и взривобезопасно осветление.

Изолационните продукти да се съхраняват в оригиналните им опаковки в подходящи помещения така, че да не замърсяват околната среда и в съответствие с указанията на производителя.

Прахообразните продукти могат да се разтоварват или съхраняват на строителната площадка, след като се вземат мерки срещу разпръскване.

Използваният дървен материал ще се подрежда за съхраняване, след като се почисти от скобите и гвоздеите.

Изисквания към товаро-разтоварната площадка:

Товаро-разтоварната площадка се сигнализира при товаро-разтоварните работи. Те ще се извършват след съгласуване на временна организация на движението, като краткотраен вид работа. За инертните материали да се осигури площадка за претоварване. На тази площадка с

големи камиони (гондоли) да бъдат доставяни инертните материали и от нея камионите на екипите ще товарят необходимите им количества. Широчината на пътищата и проходите в товаро-разтоварната площадка да се проектира и изпълнява съобразно предвидения достъп на превозните средства, в зависимост от габаритите и тонажа им. Товаро-разтоварната площадка да има наклон от 1° до 3°, както и дренажи и канавки за бързо оттичане на водите. Ямите и откритите шахти на товаро-разтоварната площадка да се покриват със здрави и безопасни мостове. Проходите за преминаване на хора между разтоварените и подредените товари на складовите площи, площадките, стените на складовете и други сгради ще са със широчина не по-малка от 1,00 м.

Приспособленията и местата за складиране да бъдат готови преди пристигането на материала, като се вземат всички необходими мерки по опазването му. На площадката няма да се позволява съхраняване на ненужни материали или оборудване. **Подредянето на материалите да бъде така, че да не застрашава безопасността на хората. Стриктно ще се контролира спазването на изискванията на производителите относно метода на съхранение и поддръжка на складираните артикули.**

Никакви материали няма да се доставят на Площадката докато Възложителя не е установил и одобрил района, където ще се складира материала и не е получил препоръките на производителя за складиране на материала. Складовите площи ще бъдат подравнени и почистени. При транспорт и съхранение, материалите трябва да се предпазват от контакт с агресивни вещества. Ежедневно ще се инспектира качеството на изпълняваните работи и влаганите материали и ще се информира своевременно и по начина уточнен в Договора всички заинтересовани участници в процеса на строителството.

Система за подмяна на материалите

-Срочна подмяна- при получаване на материали по договори/поръчки за доставка, които не са комплектувани с необходимата съпроводителна документация и имат видими дефекти и отклонения, се дава срок до 5 дни на Доставчика да подмени за негова сметка материалите.

Контрола на качеството на доставените материали е заложен в интегрираната система за управление, като текущия контрол ще се осъществява на няколко нива: изпълнителско; техническо ръководство; управителя на изпълнителя; представители на възложителя и строителния надзор.

Всяка доставка на материалите, ще е придружена със сертификат за качество в съответствие с техническите материали, одобрени мостри и каталози, наръчници за експлоатация и поддръжка, където могат да се приложат. Материалите ще съответстват на изискваните стандарти и нормативни изисквания. Имаме организационната схема в етапа на доставките, която включва сключване на договори с доставчиците, изготвяне на график, контрол на качеството, транспорт, документи към материалите при доставката, получаване на материалите.

Гарантираме се, че всички доставени материали, ще отговарят на техническата документация към проекта, изискванията на българското законодателство и на изискванията на производителите.

- Контролирана замяна – няма да се допуска влагане на неодобрени материали. Всички дефектни материали, ще бъдат отстранявани от строежа, а изпълнените дефектни работи ще бъдат разрушавани и възстановявани за сметка на изпълнителя. Имаме разработена и внедрена политика/система за замяна/промяна на материал при обективна

необходимост. Всеки един от материалите ще бъде заменен с цел запазване интересите на Възложителя и постигане на необходимото качество за изпълнение на обекта, без да имаме претенции за увеличаване на единичните цени. При извършване на тези промени, ще бъдат представени документи подкрепящи промените, включително такива удостоверяващи качеството на материалите.

Ние гарантираме, че доставяните материали ще притежават характеристики, отговарящи на всички изисквания на техническата документация и на изискванията на действащото българско законодателство, както и на изискванията на производителите. Всички резултати от проведени тестове на производителя ще бъдат на разположение на Възложителя при поискване от негова страна.

Всички материали, които ще се влагат, ще бъдат нови и няма да показват никакви отклонения от нормите, сплеснати места, повърхностни дефекти, мехурчета или шупли.

Отговорен: Технически ръководител и Експерт по контрол на качеството

Предвидили сме мерки за опазване на околната среда по време на строителството.

Описание на мерките за опазване на околната среда за всеки етап и подробен план за организация по изпълнение на мерките за опазването на околната среда, който да включва описание на: депонирането/изхвърляне на твърди отпадъци от СМР; депониране/изхвърляне на друг вид отпадъци;

Действията по опазване на околната среда и управление на отпадъците ще се извършват в съответствие с въведената система за управление на околната среда ISO 14001:2015. Във връзка с горното строителният персонал е инструктиран и задължен да изпълнява всички законови и подзаконови изисквания, европейските стандарти за опазване на околната среда, международните споразумения и наредби на Министерството на здравеопазването, свързани със защитата и възпроизводството на околната среда. Контролните функции и координацията на дейностите по защита на околната среда да бъдат възложени на обектовия технически ръководител. При извършването на строително-монтажните работи да се използват висококачествени материали и съвременни технологии отговарящи на Техническите спецификации в Европейския съюз, без вредни емисии, нарушаващи екологичното равновесие в района. Всички материали, предвидени за СМР ще бъдат разрешени за влагане в строителството от действащите национални стандарти, европейските изисквания и тези на компетентните санитарни органи, което е гаранция за съответствието им с установените екологични критерии и изискванията на системата ISO 14001:2015.

Материалите, изделията и заготовките ще се доставят на обекта в максимално готов вид и в здрави екологични опаковки във вид, възпрепятстващ случайно разкъсване на амбалажа, падане, преобръщане, разсипване или изтичане на материала. Материалите, изделията и заготовките ще се транспортират, съхраняват и влагат при строго спазване на указанията на производителите и на нормативно утвърдените технологии.

СМР ще се извършват при повишени мерки и контрол за чистота на работното място и на околното пространство. По целия работен фронт да се поддържа ред и производствена хигиена. По време на строителните работи отпадъците ще се събират своевременно в плътни полиетиленови торби и в други опаковки на предварително уточнени места по работния фронт.

Площите в обхвата на строителната площадка ще се опазват и почистват по време на строителна дейност. След приключване на всяка работна смяна строителната площадка и прилежащите площи задължително да се почистват от отпадъчни и остатъчни материали, инструменти и др. предмети. Строителните отпадъци-материалите от поодготвителните работи, негодни отпадъци и празни опаковки и др., ще се изнасят от обекта, и събират в контейнери или транспортни средства и да се превозват до посочено от Възложителя сметище.

Товарите на автомобилите и механизмите за вертикален транспорт ще се укрепват добре. При превоза на материали до обекта и на отпадъци до сметището, няма да се допуска замърсяване на площадките, тротоарите, зелените площи, уличната настилка и пътната мрежа. Няма да се допуска замърсяване на околното пространство с производствени и битови отпадъци. В случай, че настъпи неволно или неизбежно унищожаване на зелени площи, настилки и др., при допуснати повреди върху елементите на околната среда или други нарушения, да се вземат мерки за незабавно възстановяване на щетите и елиминирание на вредните фактори.

По време на СМР няма да се допускат отклонения от нормите на факторите „микrokлимат“, „електромагнитни полета и радиационни лъчения“, „шум и вибрации“.

Настоящите мерки за намаляване на отрицателното влияние върху околната среда, които са отнесени към потенциалните въздействия на строително-монтажните работи (СМР), които ще бъдат изпълнени по време на изпълнението на проекта се състоят в:

* Атмосверен въздух и шум:

-При натоварването и изнасянето на строителни отпадъци и почви с тежкотоварни автомобили - техниката няма да бъде натоварвана с повече от 70% (като товароносимост и натоварване на двигателите с вътрешно горене) с което ще постигнем два ефекта:

- Намаляване шума от двигателите до 20%;

-намаляване на отделяните емисии във въздуха на и около обекта

* Почви

- Отвеждането на води от строителните площадки ще се осъществява в уличните дъждоприемни шахти или попивни ями след осигуряване на необходимите защиты. Неизливане на остатъчния бетон от бетон-помпата върху зелени площи, тротоари, пътното платно или дъждоприемни шахти, при работа с бетон-помпа, остатъчния бетон да се излива в специално подготвени форми (тави) от строителя, в рамките на строителната площадка.

- Определяне място за почистване на строителната техника в рамките на строителната площадка. По време на почистването на терените и на възстановителните работи, част от съществуващите материали да бъдат рециклирани и повторно използвани. Това ще допринесе, в края, за намаляване количеството отпадъци.

На един първи етап, отпадъците ще се събират в отделни контейнери, в зависимост от вида им. След това те могат да бъдат директно използвани повторно, без предварително рециклиране. Минералните отпадъци, които съдържат замърсители ще бъдат отделени като токсични отпадъци.

* Вторични мерки за предотвратяване на замърсявания:

- Избягване на изпълнителните решения, които предполагат използването на големи количества първичен материал или, които предполагат по-дълъг период на изпълнение;

- Избягване на ненужните събаряния, чрез внимателното избягване на вече построените съоръжения и опита за тяхното интегриране в новия проект;
- Възможно най-точно изчисление на необходимите материали
- Приемане на решения за изпълнение, които да предположат използването на рециклирани или на възстановени материали
- Връщане на опаковъчните материали на доставчиците - това ще доведе до ползи както за строителната фирма, така и за доставчиците
- Внимателно съхранение и обработка на материалите на строителния обект - това ще допринесе, също така, за повишаване на безопасността на работното място
- Енергийно оползотворяване на дървения материал от строителството и на други строителни отпадъци чрез изгаряне за битови цели.

* Здравно хигиенни аспекти

- Доставка на химически тоалетни - една за 20 работника
- Временна столова - за 20 души на смяна
- Съблекални - 1 фургон за 10 работника
- При извършване на изкопни работи ръчно, ще се предприеме поръсване с вода при изкопаване и изхвърляне на пръста за предотвратяване вдигането на прах.
- Осигуряване на съдове за разделно събиране на битови отпадъци до помещенията за почивка на работниците и на обекта с цел разделно събиране на битовите отпадъци
- Контрол на достъпа до строителната площадка на животни.

* Замърсяване на атмосферния въздух и шум при извършване на СМР.

При това се предприемат следните мерки:

- При съхранение на смесите за строителни разтвори - ще се съблюдава запазване цялостта на опаковките с цел да се намали разпространението им в околната среда и запрашаването на атмосферния въздух;
- Събиране на опаковките в затворени контейнери;

* Замърсяване на почвите при извършване на СМР.

Против замърсяване на почвите се предприемат следните мерки:

- Складирането на строителните материали в рамките на строителната площадка ще става в затворени помещения и/или върху асфалтирани участъци от дворното пространство. С цел да се ограничи възможността за замърсяване на почвите, няма да се допуска складиране върху тревните площи.

- Остатъчните количества от приготвените смеси, които не са били употребени ще се събират в метални съдове - „тави" и ще бъдат третирани като строителни отпадъци. Няма да се допусне тяхното изливане, изхвърляне и/или разнасяне върху озеленените участъци.

- Отвеждането на води от строителните площадки ще се осъществява по съществуващата канализационна система в уличните дъждоприемни шахти след осигуряване на необходимите защити.

- Строителната техника ще се почиства на точно определено и обозначено място в рамките на строителната площадка. Мястото ще бъде отдалечено от тревните площи с цел да не се допуска евентуален разлив на нефтени и маслени субстанции в почвите.

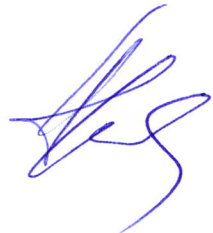
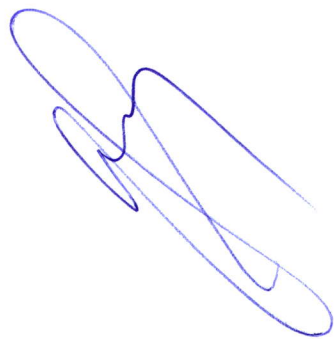
* Замърсяване на околната среда.

С цел намаляване на риска от замърсяване на околната среда с предприемат следните мерки:

- Ефективно използване на строителните материали и продукти с цел намаляване количеството отпадъци.
- Техническият отдел на фирмата работи в насока за оптимизиране на процесите в т.ч. оптимално изчисление на необходимите за производството материали с цел намаляване на количеството отпадъци.

Приложение: Сертификати на основните строителни материали – заверени копия.

Изготвил:.....
инж. Асен Соколов



ОРГАН ЗА ТЕХНИЧЕСКО СЪОТВЕТСТВИЕ

ОРГАН ЗА ОЦЕНЯВАНЕ НА СЪОТВЕТСТИЕТО НА СТРОИТЕЛНИ ПРОДУКТИ
С НАЦИОНАЛНИТЕ ИЗИСКВАНИЯ

СЕРТИФИКАТ ЗА СЪОТВЕТСТВИЕ

04 - НУРВСПСРБ - 04519

Издава се на основание чл. 14, ал. 1 от Наредба № РД-02-20-1 от 2015 г. за условията и реда за влягане на строителни продукти в строежите на Република България (НУРВСПСРБ) на Министерството на регионалното развитие и благоустройството за строителния продукт

ОБИКНОВЕНИ БЕТОНИ

е оценени характеристиките, дадени в приложение към сертификата, предназначени за конструкции, изпълнявани на място или за готови конструктивни елементи за сгради и инженерни съоръжения.

пуснат на пазара от

“РУБИКОН БЕТОН” ЕООД
4190 гр. Съединение, ул. “Младежка” № 20

и произвеждан в

Бетоново стопанство “РУБИКОН БЕТОН” ЕООД
4190 гр. Съединение, ул. „Найденгеровско шосе“ № 6

Този сертификат удостоверява, че продуктът е оценен и съответства на националните изисквания, определени в

БДС EN 206:2013+A1:2016 и БДС EN 206:2013+A1:2016/NA:2017

Сертификатът е издаден за първи път на 05.07.2017 г. и остава валиден до 04.07.2020 г., при условие, че производителят осигурява постоянство на характеристиките на продукта и условията на производство или производственият контрол не се изменя значително.

Ръководител направление ОССП:
/ст.ис.инж. В. Стоянова

ВЯРНО С ОРИГИНАЛА
подпис:.....
/инж. Асен Стоянов

София, 05.07.2017 г.

Този сертификат включва едно приложение от три страници, което е неразделна част от него.

Препращане към сертификат № 04 – НУРВСНСРБ – 01519, издаден на 05.07.2017 г., с валидност до 04.07.2020 г.

Оценени характеристики на
ОБИКНОВЕНИ БЕТОНИ

Таблица стр. 1

Означение	Дървен идентификационен №	Клас по якост на патък		Клас по водонепроницаемост	Клас по издръжливост	Клас по якост при огъване	Клас по издръжливост на окръжната среда	Клас по съдържание на хлориди	Съдържание на пазелен, kg/m ³	Возпожарен относителен	Максимален размер на зърна на пазелен, mm	Клас по консистенция
		C	f _{ctd}									
C 8/10-Cl 0,2-D _{max} 22,4-S2	PB-1	C 8/10	*	*	*	*	*		190	0,95	22,4	S2
C 12/15-Cl 0,2-D _{max} 22,4-S3	PB-2	C 12/15	*	*	*	*	X0		250	0,81	22,4	S3
C 16/20-Cl 0,2-D _{max} 11,2-S3	PB-5		*	*	*	*	X0		290	0,73	11,2	S3
C 16/20-Cl 0,2-D _{max} 22,4-S4	PB-4	C 16/20	*	*	*	*	X0		280	0,73	22,4	S4
C 16/20-Cl 0,2-D _{max} 22,4-S3	PB-3		*	*	*	*	X0		270	0,73	22,4	S3
C 20/25-Cl 0,2-D _{max} 11,2-S3	PB-9		*	*	*	*	XCl		310	0,64	11,2	S3
C 20/25-Cl 0,2-D _{max} 22,4-S3	PB-6	C 20/25	*	*	*	*	XCl		290	0,64	22,4	S3
C 20/25-Cl 0,2-D _{max} 22,4-S3	PB-7		Cw 0,8	*	*	*	XCl	Cl 0,2	295	0,60	22,4	S3
C 20/25-Cl 0,2-D _{max} 22,4-S4	PB-8		*	*	*	*	XCl		300	0,64	22,4	S4
C 25/30-Cl 0,2-D _{max} 11,2-S3	PB-12		Cw 0,8	*	*	*	XCl		335	0,59	11,2	S3
C 25/30-Cl 0,2-D _{max} 11,2-S4	PB-13		Cw 0,8	*	*	*	XCl		335	0,59	11,2	S4
C 25/30-Cl 0,2-D _{max} 22,4-S3	PB-10	C 25/30	Cw 0,8	*	*	*	XCl		320	0,59	22,4	S3



ЕЛЯНО С. ОРИГИНАЛ
УЛ. "Б. ВАСИЛЕВ" № 10
1000 СОФИЯ, БГ

Таблица стр. 2

Обозначение	Применение на частите	Клас по висота на частта	Клас по радиусово отношение	Клас по архивностност	Клас по висота на отливката	Клас по везелестиве на окръжната среда	Клас по свързване на шрифт	Съдържание на пивента, kg/dm ³	Волуменентно отношение	Максимален размер на дообучения материал, mm	Клас по констативност
C 25/30- Cw 0,8-CI 0,2-D _{max} 22,4-S4	PB-11		Cw 0,8	*	*	XC2		325	0,59	22,4	S4
C 25/30- Cw 0,6-CI 0,2-D _{max} 8-S4	PB-31	C 25/30	Cw 0,6	*	*	XC2		440	0,45	8	S4
C 30/37- Cw 1,0-CI 0,2-D _{max} 22,4-S3	PB-14		Cw 1,0	*	*	XC4, XD2, XFI, XAI		360	0,49	22,4	S3
C 30/37- Cw 1,0-Cfr 150- Cf 4,5- CI 0,2-D _{max} 22,4-S3 ¹⁾	PB-15		Cw 1,0	Cfr 150	Cf 4,5	XC4, XD2, XF4, XAI		340	0,44	22,4	S3
C 30/37- Cw 1,0- Cfr 150- Cf 4,0- CI 0,2-D _{max} 22,4-S3	PB-16		Cw 1,0	Cfr 150	Cf 4	XC4, XD2, XFI, XAI		390	0,45	22,4	S3
C 30/37- Cw 1,0-CI 0,2-D _{max} 22,4-S4	PB-17	C 30/37	Cw 1,0	*	*	XC4, XD2, XFI, XAI		360	0,49	22,4	S4
C 30/37- Cw 1,0-CI 0,2-D _{max} 11,2-S3	PB-18		Cw 1,0	*	*	XC4, XD2, XFI, XAI		360	0,49	11,2	S3
C 30/37- Cw 1,0-CI 0,2-D _{max} 11,2-S4	PB-19		Cw 1,0	*	*	XC4, XD2, XFI, XAI		360	0,49	11,2	S4
C 30/37- Cw 1,0-CI 0,2-D _{max} 22,4-S3 ²⁾	PB-20		Cw 1,0	*	*	XC4, XD2, XFI, XA2		360	0,49	22,4	S3
C 35/45- Cw 1,0- Cfr 150- CI 0,2-D _{max} 22,4-S3	PB-21		Cw 1,0	Cfr 150	*	XC4, XD3, XFI, XAI		390	0,45	22,4	S3
C 35/45- Cw 1,0- Cfr 150- CI 0,2-D _{max} 22,4-S4 ²⁾	PB-22	C 35/45	Cw 1,0	Cfr 150	*	XC4, XD3, XFI, XAI		390	0,43	22,4	S4
C 35/45- Cw 1,0- Cfr 150- CI 0,2-D _{max} 22,4-S4	PB-23		Cw 1,0	Cfr 150	*	XC4, XD3, XFI, XA3		390	0,43	22,4	S4

[Handwritten signature]

[Handwritten signature]



ВЯРНО С ОРИГИНАЛА
 подписан:
 Инж. Асен
[Handwritten signature]

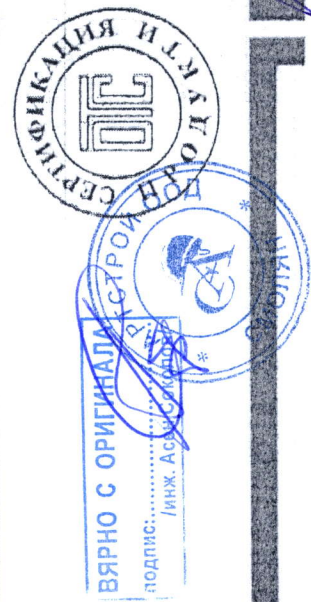
Таблица стр. 3

Означение	Фирмен идентификационен номер на сградата		Клас по якост на вятър	Клас по якост на вълни	Клас по якост при отблъскване	Клас по вълнение на окръжната среда	Клас по съдръжане на хоризонт	Средна маса на цимент, kg/m ³	Волемният отношение	Максимален размер на добавения материал, mm	Клас по конструкцията
	РБ-24	РБ-25									
C 40/50-Cw 1.0-Cfr 150-CI 0.2-D _{max} 22,4-S3	РБ-24	РБ-25	C 40/50	Cw 1.0	Cfr 150	*	XC4, XD3, XF1, XA1	400	0.42	22,4	S3
C 40/50-Cw 1.0-Cfr 150-CI 0.2-D _{max} 22,4-S4	РБ-24	РБ-25	C 40/50	Cw 1.0	Cfr 150	*	XC4, XD3, XF1, XA1	400	0.42	22,4	S4
C 8/10-CI 0.2-D _{max} 4-S2	РБ-26		C 8/10	*	*	*	*	300	0.95	4	S2
C 12/15-CI 0.2-D _{max} 4-S3	РБ-27		C 12/15	*	*	*	X0	360	0.81	4	S3
C 16/20-CI 0.2-D _{max} 4-S3	РБ-28		C 16/20	*	*	*	X0	400	0.73	4	S3
C 20/25-CI 0.2-D _{max} 4-S3	РБ-29		C 20/25	*	*	*	X0	440	0.65	4	S3
C 25/30-CI 0.2-D _{max} 4-S3	РБ-30		C 25/30	*	*	*	X0	470	0.60	4	S3

1) Съставът съдържа 4,5 об. % въздух.

2) Съставът е изготвен с цимент / CEM I / SR 42.5 R-SR-5

* Характеристиката не е оценена



Ръководител направление ОССП:

/ ст.д.с.инж. Б. Стоянов /

София, 05.07.2017 г.

Декларация за характеристиките на строителен продукт
№ 138z-2017 Add.1
("HUS" LTD)

1. Уникален идентификационен код на типа продукт:

Армировъчна стомана клас B500B на пръти с диаметър от 8 до 32 мм
и кангали с диаметър 8; 10; 12 мм

2. Национални изисквания (заповед на министъра на регионалното развитие и благоустройството), техническа спецификация (национален стандарт), приложими за строителния продукт:

БДС 9252:2007 и БДС EN 10080:2007

3. Предвидена употреба или употреби на строителния продукт в съответствие с националните изисквания, както е предвидено от производителя:

Армировъчна стомана за армиране на стоманобетонни конструкции

4. Име, регистрирано търговско наименование или регистрирана търговска марка, адрес за контакт на производителя и място на производство:

ПАО «АрселорМиттал Кривой Рог»
Адрес: ул. Орджоникидзе, оф. 1, Кривой Рог, 50095, Украина
ИНН: 244329704050

5. Наименование на лице за оценяване на съответствието с националните изисквания:

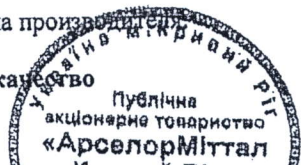
ТЮФ Рейнланд България ЕООД; сертификат № 018 – НСИСОСП – 013

6. Декларираните показатели на характеристиките на строителния продукт:

Характеристика	Показател	Метод за изпитване/изчисление/определяне
Граница на провлачане, Re	500MPa	БДС EN ISO 15630-1
Якост на опън, Rm	550MPa	
Отношение Rm/Re	1,08	
Отношение Re,act/Re,ном	≤1,25	
Относително удължение при максимална сила, Agt	5 %	
Издръжливост на огъване-разгъване:		
-ъгъл на огъване	90°	
-ъгъл на разгъване	≥20°	
Относителна площ на ребрата, fr	0,040 за диаметър ≤12мм 0,056 за диаметър >12мм	
Якост на умора		
-максимално напрежение σmax	0,6xRe,act	
-размах на напрежението 2σa	≥150	
-брой цикли	≥2x10 ⁶	
Химически състав (%)	C≤0,22;S≤0,050;P≤0,050;N≤0,012;Cu≤0,80	
Въглероден еквивалент-Ceq.	Ceq.≤0,50	

7. Характеристиките на строителния продукт, посочен в т. 1, имат показатели, съответстващи на декларираните съгласно т. 6. Тази декларация за характеристиките на строителния продукт се издава изцяло на отговорността на производителя съгласно т. 4.

Подписано за и от името на производителя
 Начальник управление качество



Е.В. Кузьменко

Е.В. Кузьменко



ВЯРНО С ОРИГИНАЛА

Декларация за експлоатационни показатели
Съгласно Регламент (ЕС) No 305/2011
Издание : 01 Версия № 1
Идентификационен № 02



БДС EN 13043:2005+AC:2005
БДС EN
13043:2005+AC:2005/NA:2017

Година на поставяне
на CE маркировката
04.06.2009 г.

№ на сертификата
1814-CPR-175

**ДЕКЛАРАЦИЯ ЗА ЕКСПЛОАТАЦИОННИ
ПОКАЗАТЕЛИ**
№ 102 CPR 2019-04-08

Клиент: «Миракъл строй» АД

1. Уникален идентификационен код на типа продукт:	нефракциониран скален материал 0/4 Партиден номер 02
2. Предвидена употреба /употрeби	за асфалтови смеси и настилки на пътнища и други транспортни площи
3. Производител:	„ПЪТИЩА“ АД гр.Пазарджик;бул.Георги Бенковски №120 : ет 2 място на производство – карьера“Капитан Димитриево“
4. Система / системи за оценяване и проверка на постоянството на експлоатационните показатели	Система 2+
5. Хармонизиран стандарт	БДС EN 13043:2005+AC:2005 – Скални материали за битумни смеси и настилки за пътнища,самолетни писти и други транспортни площи; БДС EN 13043:2005+AC:2005 /NA :2017 Скални материали за битумни смеси и настилки за пътнища,самолетни писти и други транспортни площи.Национално приложение(NA)
6. Нотифициран орган /органи	1814 Нотифицираният орган по сертификация на производствен контрол № 1814, БУЛГАРКОНТРОЛА АД издава ЕС сертификат за производствения контрол № 1814-CPR-175/ 15.08.2017 г. въз основа на първоначална проверка на производствената площадка и на производствения контрол и осъществява постоянен надзор, преценка и оценка на производствения контрол

(Handwritten signatures)

ВЯРНО С ОРИГИНАЛА
подпис:.....
/инж. Асен Соколов/



000276



7. Деклариранни експлоатационни показатели

Съществени характеристики	Експлоатационни показатели Деклариранни стойности/категории	Метод за изпитване	Хармонизирана техническа спецификация
Зърнометричен състав	G ₉₀ 90 Допустимо отклонение G ₁₀ 10	БДС EN 933-1	БДС EN 13043:2005+AC:2005 БДС EN 13043:2005+AC:2005/NA:2017
Съдържание на фина фракция	f ₁₄	БДС EN 933-1	
Качество на фината фракция-пясъчен еквивалент	SE 50	БДС EN 933-8	
Качество на фината фракция-метиленово синьо	MBF ₁₀	БДС EN 933-9	
Мразоустойчивост	MS ₁₈	БДС EN 1267-2	
Абсорбция на вода	WA ₂₄ 1	БДС EN 1097-6	
Плътност на зърната	Декларирана стойност 2.83 Mg/m ³	БДС EN 1097-6	
Състав /съдържание Съдържание на: киселиноразтворим сулфат Съдържание обща сяра Съдържание на водоразтворими сульфати Съдържание на водоразтворими хлориди	Мраморен трошен камък AS 0.2 S 1 SS 0.2 0.010% < 1	БДС EN 1744-1	
Опасни вещества – съдържание на естествени радионуклиди – индекс на специфична активност	1 ≤ 0.045 /отговаря на националното изискване за предвидена употреба < 2/	Наредба за изискванията за защита на лицата при хронично облъчване в резултат на производство, търговия и използване на суровини, продукти и стоки с повишено съдържание на радионуклиди.	

Експлоатационните показатели на продукта посочени по-горе са в съответствие с декларираните експлоатационни показатели.

Настоящата декларация за експлоатационни показатели се издава в съответствие с Регламент (ЕС) № 305/2011, като отговорността за нея се носи изцяло от посочения по-горе производител.

Подписано за и от името на производителя от:
Благой Ангелов Палев – изпълнителен директор
гр. Пазарджик на 8.04.2019 год.

Подпис:

(Handwritten signature and official stamp of the manufacturer)

Информация за екология, здравеопазване и безопасност (REACH)

Този продукт е изделие по смисъла на член 3 от наредбата на (ЕС) № 1907/2006 (REACH). Той не съдържа вещества, които може да се отделят от изделието при нормални и разумно предвидими условия на употреба. Лист с данни за безопасност съгласно член 31 на същата наредба не е необходим при пускането на продукта на пазара, транспорта или употребата му.

За безопасна употреба спазвайте приложимите инструкции.

Базирано на нашите текущи познания, този продукт не съдържа вещества, описани в Annex XIV на REACH наредбата или вещества от списъка с кандидатите, публикуван от Европейската Агенция за химикалите в концентрация над 0.1%

Транспортирането на продукта се извършва с автотранспорт.

(Handwritten signatures and numbers at the bottom of the page)

ВЯРНО С ОРИГИНАЛА
Подпис:
Инж. Ангел Палев
(Official stamp of the manufacturer)

Декларация за експлоатационни показатели
Съгласно Регламент (ЕС) No 305/2011
Издание: 01 Версия № 1
Идентификационен № 11



БДС EN 13242:2002+A1:2007
БДС EN
13242:2002+A1:2007/NA:2017

Година на поставяне
на CE маркировката
04.06.2009 г.

№ на сертификата
1814-CPR-176

**ДЕКЛАРАЦИЯ ЗА ЕКСПЛОАТАЦИОННИ
ПОКАЗАТЕЛИ**
№ 121 CPR 2019-04-08

Клиент: „Миракъл строй“ АД

1. Уникален идентификационен код на типа продукт:	Несфракциониран скален материал 0/40 mm Партиден номер 13
2. Предвидена употреба /употребн	Несфракциониран скален материал за пътна основа и обратни насипи.
3. Производител:	„ПЪТИЩА“ АД гр. Пазарджик: бул. Георги Бенковски №120 : място на производство – карьера “Капитан Димитриево”
4. Система / системи за оценяване и проверка на постоянството на експлоатационните показатели	Система 2+
5. Хармонизиран стандарт	БДС EN 13242:2002+A1:2007 – Скални материали за несвързани и хидравлично свързани смеси за използване в строителни съоръжения и пътно строителство; БДС EN 13242:2002+A1:2007 /NA :2017 Скални материали за несвързани и хидравлично свързани смеси за използване в строителни съоръжения и пътно строителство . Национално приложение (NA)
6. Нотифициран орган /органи	1814 Нотифицираният орган по сертификация на производствен контрол № 1814, БУЛГАР КОНТРОЛА АД издава ЕС сертификат за производствения контрол № 1814-CPR-176/15.08.2017 г. въз основа на първоначална проверка на производствената площадка и на производствения контрол и осъществява постоянен надзор, преценка и оценка на производствения контрол



000278

7. Деклариранни експлоатационни показатели

Съществени характеристики	Експлоатационни показатели	Метод за изпитване	Хармонизирана техническа спецификация
Зърноматричен състав		Ga 85 GTa 10	БДС EN 933-1
Съдържание на фина фракция		f ₇	БДС EN 933-1
Форма на зърната			БДС EN 933-4
Коефициент на формата		SI ₄₀	БДС EN 933-5
Процентно съдържание на раздробени или натрошени и напълно закръглени зърна		C 100/0	БДС EN 933-5
Устойчивост на дробимост		LA40	БДС EN 1097-2
Плътност на зърната	Декларирана стойност 2,76 Mg/m ³		БДС EN 1097-6
Качество на фина фракция	Декларирана стойност 78%		БДС EN 933-8
Пясъчен еквивалент			
Мразоустойчивост		MS ₁₈	БДС EN 1367-2
Абсорбция на вода		WA ₂₄ 1	БДС EN 1097-6
Състав /съдържание	Мраморен трошен камък		БДС EN 1744-1
Съдържание на киселиноразтворим сулфат		AS _{0,3}	
Съдържание обща сяра		S 1	
Съдържание на водоразтворими сулфати		SS _{0,1}	
Мразоустойчивост изразена чрез устойчивост на магнезиев сулфат		MS ₂₅	
Опасни вещества – съдържание на естествени радионуклиди – индекс на специфична активност	I ≤ 0,045 /отговаря на националното изискване за предвидана употреба <2/		Наредба за изискванията за защита на лицата при хронично облъчване в резултат на производство, търговия и използване на суровини, продукти и стоки с повишено съдържание на радионуклиди

Експлоатационните показатели на продукта посочени по-горе, са в съответствие с декларираните експлоатационни показатели.

Настоящата декларация за експлоатационни показатели се издава в съответствие с Регламент (ЕС) № 305/2011, като отговорността за нея се носи изцяло от посочения по-горе производител.

Подписано за и от името на производителя от:
Благой Ангелов Палев – изпълнителен директор
гр. Пазарджик на 08.04.2019 год.

Подписе:

Информация за екология, здравеопазване и безопасност (REACH)

Този продукт е изделие по смисъла на член 3 от наредбата на (ЕС) № 1907/2006 (REACH). Той не съдържа вещества, които може да се отделят от изделието при нормални и разумно предвидими условия на употреба. Лист с данни за безопасност съгласно член 31 на същата наредба не е необходим при пускането на продукта на пазара, транспорта или употребата му.

За безопасна употреба съгледвайте приложимите инструкции.

Базирано на нашите текущи познания, този продукт не съдържа вещества, описани в Annex XIV на REACH наредбата или вещества от списъка с кандидатите, публикуван от Европейската Агенция за химикалите в концентрация над 0.1%

Транспортирането на продукта се извършва с автотранспорт.

000079

Декларация за експлоатационни показатели
Съгласно Регламент (ЕС) No 305/2011
Издание : 01 Версия № 1
Идентификационен № 11



БДС EN 13242:2002+A1:2007
БДС EN
13242:2002+A1:2007/NA:2017

Година на поставяне
на CE маркировката
04.06.2009 г.

№ на сертификата
1814-CPR-176

**ДЕКЛАРАЦИЯ ЗА ЕКСПЛОАТАЦИОННИ
ПОКАЗАТЕЛИ**
№ 118 CPR 2019-04-08

Клиент: «Миракъл строй» АД

1. Уникален идентификационен код на типа продукт:	Нефракциониран скален материал 0/32 mm Партиден номер 13
2. Предвидена употреба /употреби:	Нефракциониран скален материал за пътна основа и обратни наеипи
3. Производител:	„ПЪТИЩА“ АД гр. Пазарджик; бул. Георги Бенковски №120; място на производство - карьера "Капитан Димитриево"
4. Система / системи за оценяване и проверка на постоянството на експлоатационните показатели	Система 4
5. Хармонизиран стандарт	БДС EN 13242:2002+A1:2007 - Скални материали за несвързани и хидравлично свързани смеси за използване в строителни съоръжения и пътно строителство; БДС EN 13242:2002+A1:2007 /NA :2017 Скални материали за несвързани и хидравлично свързани смеси за използване в строителни съоръжения и пътно строителство, Национално приложение (NA)
6. Нотифициран орган /органи	1814 Нотифицираният орган по сертификация на производствен контрол № 1814, БУЛГАРКОНТРОЛА АД издава ЕС сертификат за производствения контрол № 1814-CPR-176/15.08.2017 г. въз основа на първоначална проверка на производствената площадка и на производствения контрол и осъществява постоянен надзор, преценка и оценка на производствения контрол



7. Декларирани експлоатационни показатели

Съществени характеристики	Експлоатационни показатели	Метод за изпитване	Хармонизирана техническа спецификация
Зърнометричен състав	Ga 85 GTa 10	БДС EN 933-1	БДС EN 13242:2002+A1:2007/NA:2017
Съдържание на фина фракция	f7	БДС EN 933-1	
Форма на зърната		БДС EN 933-4	
Коефициент на формата	SI 40		
Процентно съдържание на раздробени или матрошени и напълно закръглени зърна	C 100/0	БДС EN 933-5	
Устойчивост на дробимост	LA40	БДС EN 1097-2	
Плътност на зърната	Декларирана стойност: 2,76 Mg/m ³	БДС EN 1097-6	
Качество на фината фракция	Декларирана стойност: 78%	БДС EN 933-8	
Лясъчен еквивалент			
Мразоустойчивост	MS 11	БДС EN 1367-2	
Абсорбция на вода	WA ₂₄ 1	БДС EN 1097-6	
Състав /съдържание	Мраморен трошен камък	БДС EN 1744-1	
Съдържание на киселиноразтворим сулфат	AS 0.2		
Съдържание обща сяра	S 1		
Съдържание на водоразтворими сульфати	SS 0.2		
Мразоустойчивост изразена чрез устойчивост на магнезиев сулфат	MS 25		
Опасни вещества – съдържания на естествени радионуклиди – изчислява се на специфична активност	I ≤ 0.045 /отговаря на националното изискване за предвидена употреба <2/	Наредба за изискванията за защита на лицата при хронично облъчване в резултат на производство, търговия и използване на суровини, продукти и материали с повишено съдържание на радионуклиди	

Експлоатационните показатели на продукта посочени по-горе са в съответствие с декларираните експлоатационни показатели.

Настоящата декларация за експлоатационни показатели се издава в съответствие с Регламент (ЕС) № 305/2011, като отговорността за нея се носи изцяло от посочения по-горе производител.

Подписано за и от името на производителя от:
Благой Ангелов Палев – извънреден директор
гр. Пазарджик на 08.04.2019 г.

Подписе:

Информация за екология, здравеопазване и безопасност (REACH)

Този продукт е изделие по смисъла на член 3 от наредбата на (ЕС) № 1907/2006 (REACH). Той не съдържа вещества, които може да се отделят от изделието при нормални и разумно предвидими условия на употреба. Лист с данни за безопасност съгласно член 31 на същата наредба не е необходим при пускането на продукта на пазара, транспорта или употребата му.

За безопасна употреба спазвайте приложените инструкции.

Базирано на нашите текущи познания, този продукт не съдържа вещества, описани в Annex XIV на REACH наредбата или вещества от списъка с кандидатите, публикуван от Европейската Агенция за химикалите в концентрация над 0.1%.

Транспортирането на продукта се извършва с автотранспорт.

000281



Декларация за експлоатационни показатели
Съгласно Регламент (ЕС) № 305/2011
Издание: 01 Версия № 1
Идентификационен № 11



БДС EN 13242:2002+A1:2007
БДС EN
13242:2002+A1:2007/NA:2017

Година на поставяне
на CE маркировката
04.06.2009 г.

№ на сертификата
1814-CPR-176

**ДЕКЛАРАЦИЯ ЗА ЕКСПЛОАТАЦИОННИ
ПОКАЗАТЕЛИ**
№ 117CPR 2019-04-08

Клиент: «Миракълстрой» АД

1. Унически идентификационен код на типа продукт:	Нефракциониран скален материал 0/63 mm Партилен номер 11
2. Предвидена употреба /употреби	Нефракциониран скален материал за пътна основа и обратни настипи
3. Производител:	„ПЪТИЩА“ АД гр. Пазарджик: бул. Георги Бенковски №120; място на производство – кариера „Капитан Димитриево“
4. Система / системи за оценяване и проверка на постоянството на експлоатационните показатели	Система 2+
5. Хармонизиран стандарт	БДС EN 13242:2002+A1:2007 – Скални материали за несвързани и хидравлично свързани смеси за използване в строителни съоръжения и пътно строителство; БДС EN 13242:2002+A1:2007/NA:2017 Скални материали за несвързани и хидравлично свързани смеси за използване в строителни съоръжения и пътно строителство. Национално приложение (NA)
6. Нотифициран орган /органи	1814 Нотифицираният орган по сертификация на производствен контрол № 1814, БУЛГАРКОНТРОЛА АД издава ЕС сертификат за производствения контрол № 1814-CPR-176/15.08.2017 г. въз основа на първоначална проверка на производствената площадка и на производствения контрол и осъществява постоянен надзор, преценка и оценка на производствения контрол



000282

7. Деклариранни експлоатационни показатели

Съществени характеристики	Експлоатационни показатели	Метод за изпитване	Хармонизирана техническа спецификация
Зърнометричен състав		Ca 85 GTa 10	БДС EN 933-1
Съдържание на финна фракция		f ₇	БДС EN 933-1
Форма на зърната			БДС EN 933-4
Коефициент на формата		SI 40	БДС EN 933-5
Процентно съдържание на раздробени или натрошени и напълно-закръглени зърна		C 100/0	БДС EN 933-5
Устойчивост на дробимост		LA40	БДС EN 1097-2
Устойчивост на износване		NRD	БДС EN 1097-1
Плътност на зърната	Декларирана стойност 2,76 Mg/m ³		БДС EN 1097-6
Качество на финната фракция	Декларирана стойност 78%		БДС EN 933-8
Пясъчен еквивалент			
Мразоустойчивост		MS ₁₁	БДС EN 1167-2
Абсорбция на вода		WA ₂₄ 1	БДС EN 1097-6
Състав /съдържание	Мраморен трошен камък		БДС EN 1744-1
Съдържание на киселиноразтворим сулфат		AS 0.2	
Съдържание обща сяра		S 1	
Съдържание на водоразтворими сулфати		SS 0.2	
Мразоустойчивост изразена чрез устойчивост на магнезиев сулфат		MS 25	
Опасни вещества – съдържание на естествени радионуклиди – индекс на специфична активност	I 50.045 /отговаря на националното изискване за предвидена употреба<2/		Наредба за изискванията за защита на лицата при хронично облъчване в резултат на производство, търговия и използване на суровини, продукт и стоки с повишено съдържание на радионуклиди

Експлоатационните показатели на продукта посочени по-горе, са в съответствие с декларираните експлоатационни показатели.

Настоящата декларация за експлоатационни показатели се издава в съответствие с Регламент (ЕС) №305/2011, като отговорността за нея се носи изцяло от посочения по-горе производител.

Подписано за и от името на производителя от:
Благой Ангелов-Налев – изпълнителен директор
гр. Пазарджик на 8.04.2019 год.

Подпис: _____

Информация за екология, здравеопазване и безопасност (REACH)

Този продукт е изделие по смисъла на член 3 от наредбата на (ЕС) № 1907/2006 (REACH). Той не съдържа вещества, които може да се отделят от изделието при нормални и разумно предвидими условия на употреба. Лист с данни за безопасност съгласно член 31 на същата наредба не е необходим при пускането на продукта на пазара, транспорта или употребата му.

За безопасна употреба спазвайте приложените инструкции.

Базирано на нашите текущи познания, този продукт не съдържа вещества, описани в Annex XIV на REACH наредбата или вещества от списъка с кандидатите, публикуван от Европейската Агенция за химикалите в концентрация над 0.1%.

Транспортирането на продукта се извършва с автотранспорт.



ДЕКЛАРАЦИЯ ЗА ЕКСПЛОАТАЦИОННИ ПОКАЗАТЕЛИ

№ 763/6/18

(1) Уникален идентификационен код	БЕТОННИ ПЛОЧИ с размери 30/30/6 см.
(2) Серийен номер	76330306
(3) Предвидена употреба	Бетонна плоча за настилки предназначени за външна употреба, настилки за външни пешеходни зони, вътрешно - дворни алеи и паркове.
(4) Производител	"РУБИКОН БЕТОН" ЕООД гр. Съединение ул. „Младежка“ № 20 тел. 0318220223; email: rubikonbeton@gmail.com
(5) Хармонизиран стандарт:	БДС EN 1339:2005/NA:2013
(6) Категория на приложение/ Система за оценяване и проверка на постоянството на експлоатационните показатели:	4

(9) ДЕКЛАРИРАНИ ЕКСПЛОАТАЦИОННИ ПОКАЗАТЕЛИ

СЪЩЕСТВЕНИ ХАРАКТЕРИСТИКИ	ЕКСПЛОАТАЦИОННИ ПОКАЗАТЕЛИ		ХАРМОНИЗИРАЩА ТЕХНИЧЕСКА СПЕЦИФИКАЦИЯ
Работни размери	l - 300mm w - 300mm h - 60mm		БДС EN 1339:2005/NA:2013
Отделяне на азбест	не съдържат		
Устойчивост на плъзгане/приплъзване	задоволително		
Топлопроводимост	NPD		
Дълготрайност	задоволително		
Реакция на огън	Клас А1		
Реакция на външен огън	смята се за достатъчно		
Устойчивост при замразяване/ размразяване със соли	Маркировка D	Клас 3	
Допустими отклонения в работните размери	Маркировка P	Клас 2	
Абсорбция на вода	Маркировка B	Клас 2	
Якост на разцепване и огъване	Маркировка T-4MPa	Клас 2	
Устойчивост на изтриване	Маркировка F	Клас 1	
Разлика между измервания на диагоналите	Маркировка L	Клас 3	

(10) Експлоатационните показатели на продукта се идентифицират в т. 1 и 2, съответстват на декларираните по-горе експлоатационни показатели в т. 9

Настоящата декларация за експлоатационни показатели се издава на отговорността на производителя, посочен в т. 4

Подписано от името на производителя:
11.06.2018г. гр. Съединение

Стойчо Кърджалийски:

ВЯРНО С ОРИГИНАЛА

Юдпис:.....
Инж. Стойко Кърджалийски

000284



ДЕКЛАРАЦИЯ ЗА ЕКСПЛОАТАЦИОННИ ПОКАЗАТЕЛИ

№ 102/06/18


(1) Уникален идентификационен код	АЛВЕН БОРДЮР 50/25/15
(2) Сериен номер	102502515
(3) Предвидена употреба	Бетонни бордюри за настилки предназначени за външна употреба и завършващи настилки на пътища, настилки за пешеходни зони и зони за моторни превозни средства, тротоари за пешеходци, канали, паркинги.
(4) Производител	"РУБИКОН БЕТОН" ЕООД гр. Съединение ул. „Младежка“ № 20 тел. 0318220223; email: rubikonbeton@gmail.com
(5) Хармонизиран стандарт:	БДС EN 1340: 2005 БДС EN 1340: 2005/NA:2013
(6) Категория на приложение/ Система за оценяване и проверка на постоянството на експлоатационните показатели:	4

(9) ДЕКЛАРИРАНИ ЕКСПЛОАТАЦИОННИ ПОКАЗАТЕЛИ

СЪЩЕСТВЕНИ ХАРАКТЕРИСТИКИ	ЕКСПЛОАТАЦИОННИ ПОКАЗАТЕЛИ	ХАРМОНИЗИРАЩА ТЕХНИЧЕСКА СПЕЦИФИКАЦИЯ	
Работни размери с допустими отклонения	l - 500mm ±5 w - 150mm ±5 h - 250mm ±10	БДС EN 1340: 2005 БДС EN 1340: 2005/NA:2013	
Отделяне на азбест	не съдържат		
Устойчивост на плъзгане/приплъзване	задоволително		
Топлопроводимост	NPД		
Дълготрайност	задоволително		
Реакция на огън	Клас А1		
Реакция на външен огън	смята се за достатъчно		
Устойчивост при замразяване/ размразяване със соли	Маркировка D		Клас 3
Абсорбция на вода	Маркировка B		Клас 2
Якост на огъване	Маркировка U		Клас 3
Устойчивост на изтриване	Маркировка F	Клас 1	

(10) Експлоатационните показатели на продукта идентифициран в т. 1 и 2, съответстват на декларираните по-горе експлоатационни показатели в т. 9

Настоящата декларация за експлоатационни показатели се издава на отговорността на производителя, посочен в т.


 Подписано от името на производителя:
 01.06.2018г. гр. Съединение

Стойчо Кърджалийски: 
 /инж. Асен

000285



ДЕКЛАРАЦИЯ ЗА ЕКСПЛОАТАЦИОННИ ПОКАЗАТЕЛИ

№152/06/18

(1) Уникален идентификационен код	ГРАДИНСКИ БОРДЮР 50/16/8
(2) Сериен номер	15250168
(3) Предвидена употреба	Бетонни бордюри за настилки предназначени за външна употреба и завършващи настилки на пътища, настилки за пешеходни зони и зони за моторни превозни средства, тротоари за пешеходци, канали, паркинги.
(4) Производител	"РУБИКОН БЕТОН" БООД гр. Съединение ул. „Младежка“ № 20 тел. 0318220223; email: rubikonbeton@gmail.com
(5) Хармонизиран стандарт:	БДС EN 1340: 2005 БДС EN 1340: 2005/NA:2013
(6) Категория на приложение/ Система за оценяване и проверка на постоянството на експлоатационните показатели:	4

(9) ДЕКЛАРИРАНИ ЕКСПЛОАТАЦИОННИ ПОКАЗАТЕЛИ

СЪЩЕСТВЕНИ ХАРАКТЕРИСТИКИ	ЕКСПЛОАТАЦИОННИ ПОКАЗАТЕЛИ		ХАРМОНИЗИРАЩА ТЕХНИЧЕСКА СПЕЦИФИКАЦИЯ
Работни размери с допустими отклонения	l - 500mm ±5 w - 80mm ±5 h - 160mm ±10		БДС EN 1340: 2005 БДС EN 1340: 2005/NA:2013
Отделяне на азбест	не съдържат		
Устойчивост на плъзгане/приплъзване	задоволително		
Топлопроводимост	NPD		
Дълготрайност	задоволително		
Реакция на огън	Клас А1		
Реакция на външен огън	смята се за достатъчно		
Устойчивост при замразяване/ размразяване със соли	Маркировка D	Клас 3	
Абсорбция на вода	Маркировка B	Клас 2	
Якост на огъване	Маркировка U	Клас 3	
Устойчивост на изтриване	Маркировка F	Клас 1	

(10) Експлоатационните показатели на продукта идентифициран в т. 1 и 2, съответстват на декларираните по-горе експлоатационни показатели в т. 9

Настоящата декларация за експлоатационни показатели се издава на отговорността на производителя, посочен в т. 4

Подписано от името на производителя:
01.06.2018г. гр. Съединение

Стойчо Кърджалийски:



ВЯРНО С ОРИГИНАЛА

Подпис:.....
Инж. Асен Стоянов

000286

ДЕКЛАРАЦИЯ ЗА ЕКСПЛОАТАЦИОННИ ПОКАЗАТЕЛИ

№ 785/07/17

(1) Уникален идентификационен код	ТАКТИЛНИ БЕТОННИ ПЛОЧИ с размери 30/30/6
(2) Серийен номер	78530306S
(3) Предвидена употреба	Тактилни бетонни плочи тип „Стоп“ за тротоарни плочи предназначени за външна употреба.
(4) Производител	"РУБИКОН БЕТОН" ЕООД гр. Съединение ул. „Младежка“ № 20 тел. 0318220223; email: rubikonbeton@gmail.com
(5) Хармонизиран стандарт:	БДС EN 1339:2005/NA:2013
(6) Категория на приложение/ Система за оценяване и проверка на постоянството на експлоатационните показатели:	4

(9) ДЕКЛАРИРАНИ ЕКСПЛОАТАЦИОННИ ПОКАЗАТЕЛИ

СЪЩЕСТВЕНИ ХАРАКТЕРИСТИКИ	ЕКСПЛОАТАЦИОННИ ПОКАЗАТЕЛИ		ХАРМОНИЗИРАЩА ТЕХНИЧЕСКА СПЕЦИФИКАЦИЯ
Работни размери	l - 300mm w - 300mm h - 60mm		БДС EN 1339:2005/NA:2013
Отделяне на азбест	не съдържат		
Устойчивост на пълзгане/приплъзване	задоволително		
Топлопроводимост	NPD		
Дълготрайност	задоволително		
Реакция на огън	Клас А1		
Реакция на външен огън	смята се за достатъчно		
Устойчивост при замразяване/ размразяване със соли	Маркировка D	Клас 3	
Допустими отклонения в работните размери	Маркировка P	Клас 2	
Абсорбация на вода	Маркировка B	Клас 2	
Якост на разцепване и огъване	Маркировка T-4MPa	Клас 2	
Устойчивост на изтриване	Маркировка I	Клас 4	
Разлика между измервания на диагоналите	Маркировка L	Клас 3	

(10) Експлоатационните показатели на продукта идентифициран в т. 1 и 2, съответстват на декларираните по-горе експлоатационни показатели в т. 8

Настоящата декларация за експлоатационни показатели се издава на отговорността на производителя, посочен в т. 4

Подписано от името на производителя:
11.04.2018г. гр. Съединение

Стоicho Кърджалийски:



ВЯРНО С ОРИГИНАЛА
подпис:.....
/инж. Асян Соколов/

000287