

**ПЛАНОВО ЗАДАНИЕ
ЗА ИЗРАБОТВАНЕ НА ОБЩ УСТРОЙСТВЕН
ПЛАН
НА ОБЩИНА РАКОВСКИ**



2013г.



СЪДЪРЖАНИЕ

1.УВОД	4
2.ВЪЗЛАГАНЕ	5
3.ЦЕЛИ И ЗАДАЧИ НА ОУП НА ОБЩИНА РАКОВСКИ	6
4.ЦЕЛИ И ЗАДАЧИ НА ПЛАНОВОТО ЗАДАНИЕ ЗА ИЗРАБОТВАНЕ НА ОУП НА ОБЩИНА РАКОВСКИ	6
5.МЕТОДИКА НА ИЗРАБОТВАНЕ НА ОУП	9
6.ИНФОРМАЦИОННО ОБЕЗПЕЧЕНИЕ	10
7.СРОК НА ДЕЙСТВИЕ НА ОУП	12
8.ПРИРОДО – ГЕОГРАФСКИ УСЛОВИЯ	13
8.1.Географско положение	13
8.2.Релеф	13
8.3.Климатични условия	15
8.4.Почви	16
8.5.Защитени територии	18
8.6.Геоложка характеристика	19
8.7.Геолого – литоложка характеристика	19
8.8.Тектонско – сеизмологична характеристика	20
8.9.Хидрогеоложка характеристика	20
8.10.Физико – геоложки явления и процеси	20
8.11.Води	20
8.12.Полезни изкопаеми	23
9.КРАТКА ИСТОРИЧЕСКА СПРАВКА	23
10.ДЕМОГРАФСКА ХАРАКТЕРИСТИКА	25
10.1.Естествен и механичен прираст	27
10.2.Възрастова структура на населението	30
10.3.Образователна структура на населението	34
11.ЖИЛИЩЕН ФОНД	36
12.ИКОНОМИКА	38
12.1.Промисленост	38
12.2.Селско и горско стопанство	39
12.3.Ловен туризъм	40
13.ОБЩЕСТВЕНО ОБСЛУЖВАНЕ	41
13.1.Търговия и услуги	41
13.2.Образование	42
13.3.Здравеопазване	44
13.4.Култура	46
13.5.Туристическа инфраструктура	49



ПЛАНОВО ЗАДАНИЕ
ЗА ИЗРАБОТВАНЕ НА ОБЩ УСТРОЙСТВЕН ПЛАН
НА ОБЩИНА РАКОВСКИ | 2013г.

14.ТЕХНИЧЕСКА ИНФРАСТРУКТУРА	50
14.1.Комуникационно – транспортна инфраструктура	50
14.2.Водоснабдяване и канализация	52
14.2.1.Водоснабдяване	52
14.2.2.Канализация	54
14.3.Енергийни системи	55
14.3.1.Топлоснабдяване	55
14.3.2.Електроснабдяване	56
14.3.3.Газоснабдяване	56
14.4.Съобщителна инфраструктура	57
15.ЗЕЛЕНА СИСТЕМА	59
16.ОПАЗВАНЕ НА ОКОЛНАТА СРЕДА	63
16.1.Атмосферен въздух	63
16.2.Води	65
16.2.1.Подземни води	65
16.2.2.Повърхностни води	66
16.3.Почви	66
16.4.Биоразнообразие и защитени територии	67
17.НАСОКИ, КОИТО ТРЯБВА ДА НАМЕРЯТ РЕШЕНИЕ В ОУП НА ОБЩИНА РАКОВСКИ	67
18.ИЗИСКВАНИЯ КЪМ МЕТОДОЛОГИЯТА НА ИЗРАБОТВАНЕ НА ОБЩ УСТРОЙСТВЕН ПЛАН НА ОБЩИНА РАКОВСКИ	70
18.1.Изисквания към Опорния план на Община Раковски	70
18.2.Изисквания към Общия устройствен план на Община Раковски	72
19.ВРЕМЕВИ ГРАФИК ЗА ИЗРАБОТВАНЕ НА ПРОЕКТА ЗА ОБЩ УСТРОЙСТВЕН ПЛАН НА ОБЩИНА РАКОВСКИ	76
20.ИЗТОЧНИЦИ НА ИНФОРМАЦИЯ	77



ПЛАНОВО ЗАДАНИЕ ЗА ИЗРАБОТВАНЕ НА ОБЩ УСТРОЙСТВЕН ПЛАН НА ОБЩИНА РАКОВСКИ | 2013г.

1.УВОД

Схемите и плановете за устройство на територията са отражение на икономическата, социалната, културната и екологическата политика на обществото. Те представляват израз на целите и необходимите действия за изграждане на материалната жизнена среда. Обобщено казано, устройствените схеми и плановете са съставна част на планирането на устойчиво развитие.

Общите устройствени плановете имат за цел формирането хармонична жизнена среда на населените места, общини или части от общини. Те са в пряка зависимост от законовата уредба, която от своя страна динамично се променя в последните години. Пример за такива, имащи съществено влияние върху устройството на територията са при периода на действието си са:

- Закон за териториално и селищно устройство(отм.);
- Закон за държавната и общинска собственост;
- Закон за преобразуване и приватизация на държавни и общински предприятия;
- Закон за устройство на територията и др.

Мотивите за възлагане на задачата, са изискванията на ЗУТ за устойчива териториално - устройствена основа за реализация на инвестиционните програми и намерения на Общината и инвеститорите, които имат интереси свързани с територията ѝ, както и за цялостното подобряване на жизнената среда с опазване и развитие на природните дадености и ресурси на територията.

Целите и приоритетите в развитието на Община Раковски, заложили в приетите и действащи стратегически и планови документи за периода 2007-2013 г. налагат промени в строителните граници на града и общината. Разширяването на урбанизираните територии се обосновава с прилагането на по-високи стандарти за различните функционални системи и устройствени среди – развитие на енергетиката, промишлеността и др., а с това респективно и опазването на околната среда, чрез оптимизиране на зелените системи, културно-историческия туризъм, жилищната задоволеност, транспортно-комуникационната инфраструктура и т.н. Същите следва да бъдат доказани и утвърдени с проучвания, свързани с изработването на нов Общ устройствен план на Община Раковски.

Функциите на Община Раковски в регионален аспект (в сферата на икономиката, труда и социалната политика, образование, здравеопазване, и т.н.) са още една предпоставка за изработване на ОУП, а именно определяне на дългосрочното развитие на тези функции в условията и спрямо изискванията на устойчивото развитие. Устройствовите измерения на тези функции са в обхвата на Общия устройствен план.



ПЛАНОВО ЗАДАНИЕ ЗА ИЗРАБОТВАНЕ НА ОБЩ УСТРОЙСТВЕН ПЛАН НА ОБЩИНА РАКОВСКИ | 2013г.

Определението на ООН за понятието „устойчиво развитие“ е следното: "развитие, което отговаря на нуждите на настоящето, без да се прави компромис със способността на бъдещите поколения да задоволяват собствените си потребности".

Самото устойчиво развитие, от гледна точка на общинската политика за реализирането му, определя приоритетите за внедряване на иновации, стимулиране на инвестиционни намерения, повишаване на качеството на произвежданата продукция, повишаване на конкурентоспособността, реализиране потенциала на човешкия ресурс, повишаване на качеството на образованието, съхраняване на културната принадлежност и традициите на общината, опазване на околната среда. Икономическият, социалният и екологичен хоризонт и взаимодействието между тях са основата за постигане на целите и задачите на ОУП, чрез методите на устройственото планиране.

Практическите подходи в устройственото планиране следва да отчитат новите условия на нормативно-правната, икономическата, социалната, информационната и устройствена политика, като се наблегне на повишените стандарти по отношение на качествените им аспекти.

Именно горепосоченото обуславя нуждата от изработване на ОУП.

Плановото задание от своя страна е основа за изработване на ОУП. То е рамка на проучванията и проектните решения в отделните етапи на създаване на плана, които в последствие ще се доразвиват, допълват и конкретизират.

Именно горепосоченото обуславя нуждата от изработване на ОУП.

Плановото задание от своя страна е основа за изработване на ОУП. То е рамка на проучванията и проектните решения в отделните етапи на създаване на плана, които в последствие ще се доразвиват, допълват и конкретизират.

2. ВЪЗЛАГАНЕ

Плановото задание за изработване на Общ устройствен план е изготвено на базата на договор №129/07.04.2013г. между възложителя „ОБЩИНА РАКОВСКИ“ и изпълнителя „КОНСУЛТАЦИИ БГ“ООД



ПЛАНОВО ЗАДАНИЕ ЗА ИЗРАБОТВАНЕ НА ОБЩ УСТРОЙСТВЕН ПЛАН НА ОБЩИНА РАКОВСКИ | 2013г.

3. ЦЕЛИ И ЗАДАЧИ НА ОУП НА ОБЩИНА РАКОВСКИ

Стратегическа цел на Общия устройствен план на Община Раковски е да създаде основа за балансирано и устойчиво устройствено развитие и хармонична жизнена среда в урбанизираните и извънурбанизираните територии.

За изпълнение на тази цел е необходимо:

- Развиването на съществуващи функции на общината, адаптирането им към бъдещата визия за устойчиво развитие и съответно установяване на нови такива;
- определяне на функционалното предназначение на терените с техните параметри;
- развитие на елементите на техническата инфраструктура;
- създаване на условия за поддържане на екологическото равновесие и опазване на околната среда;
- опазване обектите на културното наследство;
- Определяне на правила и нормативи за прилагане на ОУПО, които да доведат до изпълнение на гореописаните цели и задачи на плана.

4. ЦЕЛИ И ЗАДАЧИ НА ПЛАНОВОТО ЗАДАНИЕ ЗА ИЗРАБОТВАНЕ НА ОУП НА ОБЩИНА РАКОВСКИ

Плановото задание има основно предназначение (по смисъла на ЗУТ) да обоснове нуждата за изработване на общ устройствен план, да зададе конкретни изисквания относно териториалния му обхват, срокове и етапи за изработване, да даде информация за съществуващото положение в териториален и социално – икономически аспект, да проследи развитието на конкретната територия във времево измерение, да синтезира и обобщи направени до момента проучвания и анализи, които биха намерили приложение в изработването на общия устройствен план на Община Раковски.

Цел на Плановото задание

Основната цел на Плановото задание за изработване на ОУП на Община Раковски е формулирането на изискванията към новия ОУП, свързани с:

1. Устойчиво развитие на Община Раковски през периода на действие на ОУП, чрез методите на устройственото планиране за реализиране на териториалните ресурси,;
2. Очертаване на основни насоки за бъдещото демографско, социално-икономическо, културно-историческо и инфраструктурно развитие, в баланс и взаимовръзка с опазването на околната среда на територията на Община Раковски;



ПЛАНОВО ЗАДАНИЕ ЗА ИЗРАБОТВАНЕ НА ОБЩ УСТРОЙСТВЕН ПЛАН НА ОБЩИНА РАКОВСКИ | 2013г.

3. Предоставяне на изходни данни, обхват, насоки, програми и др.необходими предпоставки за съставянето на правилна диагноза и последващата я прогноза към ОУП, необходими за създаването на окончателния проект на ОУП на Община Раковски.

Задачи на Плановото задание

Задачите на Плановото задание имат проучвателен и методически характер.

Обособени по групи, те изглеждат по следния начин:

- Отчитане на устройствените проблеми на Община Раковски, които не могат да бъдат решени с действащите планове на територията и;

- Отчитане на проблемите нанесени от т.н.”планиране на парче”, чрез влезли в сила на ПУП(Подробен Устройствовни Планове), които са без взаимна връзка по между си и са създали една своеобразна дисперсна структура по отношение на съществуващата урбанизация на територията.

- Синтезиране на направените през последните години проучвания на територията на Община Раковски, имащи отношение към бъдещото и развитие.

- Изследване на факторите, които ще оказват както положително, така и ограничаващо въздействие върху устройственото планиране и като цяло върху развитието на общината - социално-икономически, инфраструктурни, екологични и др. В практиката е възприето, тези фактори да се наричат „стимулатори“ и съответно „ограничители“ на пространственото развитие.

- Насоки към методологията на изработване на ОУП на Община Раковски, свързани с обема и съдържанието на различните проучвания, етапите на изработване на предварителния и окончателния проект и т.н.;

- Да покаже акцентите били те регионални, областни или национални, върху които трябва да се наблегне при разработването на ОУП на Община Раковски.

По същество Плановото задание се явява методическа и информационна основа за разработване на Общия устройствен план.

В тази връзка основните задачи на заданието са:

- конкретизиране потребностите от ОУП;
- препоръчителен методически подход за разработване на ОУП;
- формулиране цели, насоки и изисквания към ОУП;



ПЛАНОВО ЗАДАНИЕ
ЗА ИЗРАБОТВАНЕ НА ОБЩ УСТРОЙСТВЕН ПЛАН
НА ОБЩИНА РАКОВСКИ | 2013г.

- осигуряване и определяне изходните данни, основна информация за състоянието и тенденциите в икономическото, социално-техническо, културно-историческо и пространствено развитие на основните системи на Общината (обитаване, отдих, култура, труд, образование, здравеопазване, промишленост, техническа инфраструктура и т.н.);

-представяне на обща характеристика на общината и населените места в състава и, заедно със землищата им;

-характеристика на Екологическото и санитарно-хигиенно състояние на територията – очаквани негативни тенденции;

- Определяне на Прогнозен период и базисна година за ОУП.

- Определяне на фазите на обема и съдържанието на разработката на плана.

Съдържание на плановото задание

В изпълнение на по-горе формулираните цели и задачи, Заданието съдържа следните части:

1. Обща характеристика на общината – населените места в състава и, заедно със землищата им.

- Административно - географско разположение и граници; Обща физико-географска характеристика ; Историческа справка;

2. Аналитична част.

На основа на проучвания на територията общината, анализът трябва :

- да очертае състоянието на устройството на територията / *общата териториална характеристика и структура*/, да го съпостави с потребностите от гледна точка на стандарти и приоритети;

- да разкрие проблемите, конфликтите и потенциалните за устойчивото развитие на общината .

Следствие от анализа на функционално-пространствените системи се формират изводи и насоки за бъдещото териториално- устройство на Общината и землището ѝ. Тези насоки са адресирани към разработката на ОУП и имат препоръчителен характер.



ПЛАНОВО ЗАДАНИЕ ЗА ИЗРАБОТВАНЕ НА ОБЩ УСТРОЙСТВЕН ПЛАН НА ОБЩИНА РАКОВСКИ | 2013г.

5.МЕТОДИКА НА ИЗРАБОТВАНЕ НА ОУП

Етапите в изработването на Общ устройствен план на Община Раковски, в съответствие с възприетата практика и законово установените правила са в следната последователност:

- Планово задание за изработване на ОУП;
- Предварителен проект на ОУП;
- Окончателен проект на ОУП.

Плановото задание за изработване на ОУП включва събиране на информация, анализиране и установяване развитието на социално – икономическото, демографско, екологично и инфраструктурно състояние на Община Раковски. Дават се насоки за бъдещото им развитие. Поставят се изисквания към ОУП, свързани с методологията на изработването му.

На Общински съвет се приема решение за изработване на ОУП по предложение на кмета на Общината, съпътствано с плановото задание. Това е първата стъпка към изработването на Общ устройствен план.

Предварителният проект на ОУП съдържа:

- анализ (диагноза) на съществуващото положение, като се отчитат историческото наследство, природните фактори, екологични условия, демографски проучвания, обитаване и жилищен фонд, зони на производствена дейност и прилагане на труд, отдих и спорт, образование, здравеопазване, култура, техническа инфраструктура, екологично състояние.
- варианти за териториално развитие през прогнозния период.

Прогнозният период, за който се създава Общият устройствен план е 15-20 години. Именно за този период от време се разработват варианти за териториално развитие, имайки предвид извършения анализ. Те трябва да съдържат:

- демографски прогнози;
- социално – икономически прогнози;
- териториални прогнози за развитие;
- За урбанизираните територии: зонироване, трасета на инфраструктурата, основно предназначение на терените;
- За извънурбанизираните територии: земеделски земи, горски земи, пътища, водни течения, нарушени и защитени територии, междуселищни инфраструктурни проводни, специални терени и терени с друго предназначение;
- Устройство зони, застроителни граници, режими и параметри на застрояването – плътност, интензивност, височина, минимална озеленена площ и др.;



ПЛАНОВО ЗАДАНИЕ ЗА ИЗРАБОТВАНЕ НА ОБЩ УСТРОЙСТВЕН ПЛАН НА ОБЩИНА РАКОВСКИ | 2013г.

В прогнозната част на Общия устройствен план на Община Раковски се препоръчва да се използват варианти от типа : песимистичен, реалистичен и оптимистичен.

Песимистичен вариант на развитие - запазват се тенденциите и темпът на досегашното демографското, социално – икономическо и инфраструктурно развитие на Община Раковски.

Реалистичен - очакваните положителни тенденции в различните фактори оказват превес над отрицателните, но и тяхното влияние се отчита.

Оптимистичен – Доминиращо влияние на стимулиращите фактори.

Допустимо е изготвянето на два варианта на развитие, като реалистичният и оптимистичният такъв се обединят в един.

Визията на проектния ОУП се оформя окончателно след експертни оценки и обществено обсъждане.

- Доклад за оценка на въздействието на социално-икономическото и пространствено развитие върху околната среда.

Окончателният проект на ОУП

Той се изготвя въз основа на направените вече проучвания и предварителен проект на ОУП на Община Раковски след решение на експертни съвети и обществени обсъждания. Задължително се съпътства от Доклад за изпълнението на препоръките от горепосочените съвети и обсъждания, както и от правила и нормативи за прилагането му.

6.ИНФОРМАЦИОННО ОБЕЗПЕЧЕНИЕ

Достоверността на анализа, неговата пълнота и изводи зависят изключително от пълнотата на информацията по различните функционални и интегриращи системи. Необходими са:

- Статистически данни относно
 - Население и човешки ресурс;
 - Жилищен и сграден фонд;
 - Обществено обслужване;
 - Териториални поземлени ресурси;
 - Допълнителна статистическа информация;
- Информация от картографски източници;
- Географски източници;
- Информация от устройствени проучвания;
- Данни от проведени специализирани анкетни проучвания;



ПЛАНОВО ЗАДАНИЕ ЗА ИЗРАБОТВАНЕ НА ОБЩ УСТРОЙСТВЕН ПЛАН НА ОБЩИНА РАКОВСКИ | 2013г.

- Други данни и проучвания, имащи отношение към Общия устройствен план на Община Раковски;
- Нормативна информация.

Информационните данни следва да обхващат минимум пет годишен период, за да може да се проследят тенденциите в съответните направления, да се конкретизират проблемните области, свързани с устройството на територията. Изисква се възможно най – актуална и точна информация за постигане на тези цели.

Основни източници за посочената информация следва да бъдат :

- Общинска администрация;
- Бюро по труда;
- Инспекторат по образование;
- Инспекция по здравеопазване;
- НСИ и регионалните му структури;
- Агенция пътна инфраструктура;
- Програма за опазване на околната среда с План за действие 2012-2016г на Община Раковски;
- Национална стратегия за регионално развитие на Република България 2012-2022г.
- Други източници на информация, необходима за изработването на ОУП на Община Раковски по преценка на проектантския екип.

Основни източници на пространствена информация са кадастрални и регулационни планове и карти на възстановена собственост на населените места в общ.Раковски, топографски карти, специализирани схеми и планове. Те следва да бъдат предоставени от Община Раковски. Тези материали са основни за изготвяне на Опорен план, на базата на който се изработва предварителният проект на Общ устройствен план на Община Раковски.

При изработването на ОУП на Община Раковски и по – конкретно текстовата част към него, да се отбелязва източникът на данни.

Особено важно при оценката на протичащите промени в демографското, социално – икономическо, инфраструктурно и екологично състояние на Община Раковски е изборът на показатели и съответните им измерители. Според редица специалисти, това са:

- Територия
 - Размер на територията (площ в км²);
 - Баланс на територията по вид на тяхното ползване (в ha и съответно в % от общата територия);
- Население
 - Брой на населението;
 - Полова структура (брой и процент от населението);



ПЛАНОВО ЗАДАНИЕ ЗА ИРЗАБОТВАНЕ НА ОБЩ УСТРОЙСТВЕН ПЛАН НА ОБЩИНА РАКОВСКИ | 2013г.

- Възрастова структура (брой и процент от населението);
- Образователна структура (брой и процент от населението);
- Естествен прираст (раждаемост и смъртност в ‰)
- Механичен прираст (заселени, изселени и миграция в ‰)
- Човешки ресурси
 - Заети/наети лица – общо, по основни сектори и отрасли (брой);
 - Безработни (брой)
 - Равнище на заетост (%);
 - Равнище на безработица (%);
- Икономика
 - Брой фирми (в т.ч. и по сектори);
 - Фирми по брой на заетите (брой);
- Финанси
 - Данъчни приходи в т.ч. по основни източници;
 - Субсидии в общинските бюджети;
 - Размер на инвестициите;
- Социална инфраструктура
 - Образование
 - Брой учебни заведения по вид;
 - Брой учащи се по вид учебни заведения;
 - Брой класни стаи, кабинети и др.;
 - Здравеопазване
 - Брой здравни заведения по вид;
 - Брой болнични легла;
 - Брой лекари и стоматолози и др.;
 - Култура
 - Брой обекти по вид;
 - Капацитет на обектите (в бр. места и в м²);
- Техническа инфраструктура
 - Дължина на пътната / уличната мрежа (км);
 - Дължина и относителен дял на благоустроената улична мрежа(км и % от общата улична мрежа);
 - Брой телефонни постове;
 - Брой АТЦ;
 - Брой пощенски станции и др.

7.СРОК НА ДЕЙСТВИЕ НА ОУП

Съгласно действащата Наредба No8 за обема и съдържанието на устройствените схеми и планове, Общите устройствени планове на общини се създават за прогнозен период от 15-20 години. Във връзка с този текст ОУП на Община Раковски ще бъде с прогнозен период до 2033г.



8.ПРИРОДО – ГЕОГРАФСКИ УСЛОВИЯ

8.1.Географско положение

Пловдивска област е разположена в централната част на Южна България и заема 5972,9 кв. км. площ, което се равнява на 5.4% от територията на Република България. Тя е една от областите в страната. На север областта граничи с област Ловеч, на изток граница е област Стара Загора, на югоизток са разположени област Хасково и област Кърджали, на юг граничи с област Смолян, на запад граничи с област Пазарджик, на северозапад има обща граница с област София.

Община Раковски, е разположена в Южна България, в източната част на плодородното Пазарджишко-Пловдивското поле на Горнотракийската низина, североизточно от град Пловдив.

Границите ѝ са:

север и североизток – Община Брезово, Пловдивска област; изток – Община Братя Даскалови, Старозагорска област;

юг – Община Садово, Пловдивска област; запад, югозапад – Община Марица, Пловдивска област; запад – Община Калояново, Пловдивска област;

Територията на Община Раковски попада в преходно-континенталната климатична област, разположена южно от Стара планина. Тя се отличава със значително по-мека зима и сухо лято.

Общината в сегашния си вид е създадена на 26.01.1979 година с Указ 93 за административно-териториални промени в страната. Разположена е върху площ от 264 кв. км и обхваща гр. Раковски - център на Общината и селата Белозем, Стряма, Чалъкови, Шишманци, Болярино и Момино село. Територията на Общината е гъсто заселена и съставлява 4,4% от общата територия на областта. Общината се отнася към категорията на средно големите общини.

8.2.Релеф

Територията на Общината има равнинен релеф. Пазарджишко-Пловдивското поле, което представлява западната част на Горнотракийската низина се отличава с еднообразна алувиална почва, покрита в по-голямата си част от фини глинести пясъци.

В природогеографско отношение Община Раковски принадлежи към Тракийско-Тунджанската подобласт на Тракийско-Странджанската област. В геоморфоложко отношение територията на Общината се намира в преходната геоморфоложка област на страната, по-конкретно в Горнотракийската низина. Разположена е северно от река Марица, като в най-южната си част



ПЛАНОВО ЗАДАНИЕ ЗА ИЗРАБОТВАНЕ НА ОБЩ УСТРОЙСТВЕН ПЛАН НА ОБЩИНА РАКОВСКИ | 2013г.

граница със съвременното ѝ русло и заема част от речната тераса. Река Стряма, в малък участък, я пресича в западната ѝ част. Характерен за района е равнинният и слабо хълмист релеф със средна надморска височина приблизително 180 метра.

Районът има преходно положение от низината (западно-източно простиране по течението по река Марица) към Същинска Средна гора. Осевата му, типично низинна част от двете страни на реката е почти идеално заравнена земя с много слаб наклон на изток, а хълмисто-ридовия и ниско планински облик има хипсометрични граници, които са между 150-300 м надморска височина, като преобладават площите с височина между 150-200 м.

Северната периферия на разглеждания район се заема от Младолевантийската (Румънската седиментационна повърхнина), която образува широко стъпало, вдаващо се на север в хълмистия релеф. Разглежданият район включва части от първостепенни тектонски структури: Шипченски антикленорий и Старопланински навлек от състава на Старопланинската структурна зона; Средногорски антикленорий от Централното Средногорие;

Севернородопска антиклинала – от Родопската област. Характерни са разломни зони – Задбалканският дълбочинен разлом и Маришкият шев.

В разломът се разкриват докамбрийски гнайси, шисти, анфиболити и мрамори, също малки тела от докамбрийски и палеозойски ултрапазити, южнобългарски гранитоиди. В много ограничени пространства се разкриват варовити скали, включително мергели и сиенити. Ограничено са разпространени и палеогенските и неогенските утаечни скали и вулканити. В централната част на района са разпространени в широка площ и кватернерни наслаги (алувиални и делувиални).

Проявилите се продължителни негативни движения в обсега на Горнотракийската низина са спомогнали за образуването на различна по мощност седиментна покривка. Общо мощността на плиоценските седименти варират от 300 до 500 м. Над тези седименти на Горнотракийския гребен се проследяват алувиалните наслаги на р. Марица и нейните притоци. Сумарната мощност на тези кватернерни наслаги около леглото на р. Марица надхвърля 100 м.

Община Раковски заема разчленени алувиални низини, в близост е хълмисто ридов релеф в Горнотракийската низина южно от полите на Средна гора с обща площ 263 964 дка.

Землището има за естествени граници от части от запад, юг и изток: р. Стряма, р. Марица и р. Рахманлийска. Наличието на реки и малки притоци, които са във водосбора на р. Марица е решаващо за формиране на теренни форми и геоморфоложка характеристика.



ПЛАНОВО ЗАДАНИЕ ЗА ИЗРАБОТВАНЕ НА ОБЩ УСТРОЙСТВЕН ПЛАН НА ОБЩИНА РАКОВСКИ | 2013г.

Надморската височина /Балтийска система/ варира от около 140 м за с. Белозем, около 161 м за с. Стряма, около 169 м за кв. Парчевич, около 171 м за кв. Секирово, около 184 м за кв. Ген. Николаево, до 207 м за с. Болярино. Общият наклон на терена е в югоизточна посока и е със стойност до 0.08%. Скалите и пясъците заемат 0,05% от площта на Общината.

Хълмисто-ридов релеф има в землищата на с. Шишманци (кариера за добив на варовик и производство на вар) и в с. Болярино. В почти всички землища /с изключение на с. Болярино и кв. Парчевич/ има единично или групово разположени невисоки, с форма на широк пресечен конус или купол земни образувания. От друга страна ясната геометрия на насипите, макар загладени и нарушени, предполага антропогенен произход. Площта им е незначителна - 0,01%, но наличието им е със значение за културното и историческо наследство.

Превишеният и пониженията на релефа са с мек и постоянен преход.

8.3. Климатични условия

Територията на Община Раковски попада в преходно-континенталната климатична област, разположена южно от Стара планина. Тя се отличава със значително по-мека зима и сухо лято. Основна роля в случая има Стара планина, която се явява бариера, преграждаща преминаването на студените континентални въздушни маси на юг. В същото време тя спира и топлите въздушни маси на север. Снежната покривка се задържа средно 30 дни през годината. Понякога при нахлуване на крайно студен арктичен вятър може да настъпи и намаление на минималните температури. Пролетта започва рано. Температурата на въздуха бързо се повишава и в началото на април средноденонощната температура най-често е повече от 10°C. Валежите, които падат през този сезон оказват благоприятно влияние за развитие на земеделските култури. През лятото температурите се повишават, а валежите са незначителни (най-голям недостиг на влага земеделските култури изпитват през месеците юли и август), характерни са честите засушавания.

Зимата е мека, а лятото топло, дори горещо. Температурните инверсии обхващат с изключително висока честота (около 80 %) въздушния басейн на цяла Горна Тракия, включително и територията на Община Раковски. Те ограничават естествената вентилация на района и водят до бързо нарастване на атмосферните замърсители.

Атмосферната влага е в пряка зависимост от температурния режим на въздуха, като средногодишната относителна влажност е около 70 %. Изключително ниските стойности на относителна влажност на въздуха са закономерно свързани с периодите на появата на фьон, характерен за зимния и пролетния период.



ПЛАНОВО ЗАДАНИЕ ЗА ИЗРАБОТВАНЕ НА ОБЩ УСТРОЙСТВЕН ПЛАН НА ОБЩИНА РАКОВСКИ | 2013г.

Валежите и техният режим са в зависимост от преходното положение на Горнотракийската низина. Наблюдава се тенденция към нарастване на валежите през пролетта и намаляване през лятото.

Ветровете със западна компонента доминират, а на второ място са източните ветрове. Интересна е появата на местни ветрове по теченията на реките, но преки микроклиматични изследвания не са провеждани.

Посоката на ветровете, предимно югозапад-югоизток и наклона на терена (в същата посока) отнасят замърсителите на въздуха и водата подалече от населените места, докато тези в посока северозапад са потенциални замърсители на територията. Този факт следва да се има предвид, както при решаване на екологичните проблеми, така и при благоустрояването на региона.

Територията на Общината понякога е обект на поройни дъждове, гръмотевични бури и градушки, особено пагубни за селското стопанство през лятото. Характерни са и честите засушавания – до 7-8 на година.

Есента е значително по-топла от пролетта. Температурата през октомври е по-висока от априлската. В резултат на нахлуването на студени въздушни маси и радиационно изстиване през нощта се образуват късни пролетни и ранни есенни слани. Преобладаващи са западните и северозападните ветрове.

Районът се отличава с изключително нисък отточен ефект на валежните води поради равната и слабо разчленена топографска равнина. Преобладаващата част от валежите се губи за изпарение или инфилтриране в почвените и подпочвените хоризонти, като попълват запасите на грунтовите води. Поради плиткото им залягане тези води са в хидравлична връзка с речните води и поддържат постоянния приток на реките. Понякога в района през летните сезони се наблюдават засушавания, което се дължи на валежната сянка на оградните планини.

Големият териториален обхват на Горнотракийската низина, малката надморска височина на релефа и еднообразието на нейната заравнена или леко нахълмена повърхност, заедно с широката и орографска отвореност на изток и югоизток, са важни предпоставки за формиране на сравнително хомогенен климат – преходно континентален, който се обуславя от въздействието на въздушни маси, присъщи както за континенталния, така и за субсредиземноморския климат в Европа.

8.4. Почви

Съгласно Почвено-географското райониране на България (В. Койнов и кол., 1974) Община Раковски попада в: Южнобългарската ксеротермална почвена зона, Среднобългарската подзона на канелените горски почви и смолниците, в Тракийско-Тунджанската провинция, Пазарджишко-Пловдивски почвен район и по-точно в североизточната му част. Този почвен



ПЛАНОВО ЗАДАНИЕ ЗА ИЗРАБОТВАНЕ НА ОБЩ УСТРОЙСТВЕН ПЛАН НА ОБЩИНА РАКОВСКИ | 2013г.

район заема югозападната част на Тракийската низина и обхваща Пазарджишко-Пловдивското поле. Той е един от най-равнинните райони в България. Най-представителни, най-характерни и разпространени почви са :

- алувиално-ливадните почви - това са най-леките почви в района и провинцията и с високи подпочвени води. Рохкави са и лесно се обработват. Хумусният им хоризонт е слабо мощен (ниско съдържание на хумус), азот и фосфор. Тези почви се срещат във всички села в Община Раковски. На тях с голям успех се отглеждат зеленчуци, житни култури, лозя, овощни и др. култури;

- ливадно-канелените почви са формирани в долините на почти всички притоци на р. Марица. Те имат лек механичен състав и средно мощен хумусен хоризонт. На тях се отглеждат почти всички земеделски култури. В общ. Раковски тези почви са разпространени в с. Белозем и с. Чалъкови;

- канелено-подзолистите (псевдоподзолисти) почви заемат равнинни терени в долините на реките, носещи безкарбонатни (кисели) материали. Това са със сравнително добре диференциран профил. Под хумусно-алувиалния хоризонт се развива мощен, уплътнен и глинеест, червенокафяво оцветен илувиален хоризонт. Той е водонепропусклив, което е причина за сезонно повърхностно преовлажняване и влошаване на въздушния им режим. В общ. Раковски са разпространени в с. Момино село, кв. Секирово и кв. Парчевич. В земеделието се използват за отглеждане на домати, пшеница, тютюн, сливи и др.;

- силно излужени до слабо оподзолени канелени горски почви - те са формирани върху по-песъчливи наноси и притежават по-лек и по-слабо диференциран профил, по-слаба уплътненост, по-добра структура, по-слаба кисела реакция. Тези почви са силно разпространени в общ. Раковски – срещат се във всички села, но най-много в кварталите на гр. Раковски. Пригодни са за отглеждане на много култури – круши, праскови, лозя, домати, пшеница, люцерна, ориенталски тютюн, рози, лавандула, царевица, слънчоглед и др.;

- излужените смолници са развити върху плиоценски и старокватерни материали. Специфична особеност на тези почви е сравнително мощния хумусно-акумулативен хоризонт и наличието на карбонатна подпочва. Това са най-тежките и трудно обработващи се почви в района. Хумусното им съдържание е сравнително високо. Не се срещат само в с. Стряма, кв. Секирово и кв. Парчевич, а най-много са в с. Болярино. Пригодни са за отглеждане на: памук, царевица, пипер, мента, едрolistен тютюн, слънчоглед, пшеница, люцерна, домати, ябълки, череши и сливи, десертни и червени винени сортове лозя и много други земеделски култури.

Специфични особености на почвения район, в които попада общ. Раковски е наличието на:



ПЛАНОВО ЗАДАНИЕ ЗА ИРЗАБОТВАНЕ НА ОБЩ УСТРОЙСТВЕН ПЛАН НА ОБЩИНА РАКОВСКИ | 2013г.

• засолени почви – солончаково и солонцевато засоляване на някои ливадни почви. Причина за това е влошеният естествен дренаж, безотточността на близките подпочвени води и свързаните с нея по-високи минерализации на водите.

Засоляването е обхванало алувиално-ливадни, ливадно-канелени, канелено-подзолисти, смолници и др. почви особено в с. Белозем, с. Чалъкови, много малко в с. Стряма, с. Момино село и с. Шишманци. Засолените почви се характеризират с алкална реакция, ниско съдържание на хумус, голяма плътност, токсични соли и обменен натрий и др. На тях се отглеждат без особен успех редица култури: домати, захарно цвекло, люцерна, тютюн и др. Най- често се използват като ливади и пасища;

• рендзините (хумусно-карбонатни почви) са образувани върху варовити седименти. Поради хълмистия релеф те са засегнати в една или друга степен от ерозия. Хумусният им хоризонт е тъмен и богат на органично вещество. В общ. Раковски те се срещат само в селата Белозем, Шишманци и Болярино. Това са едни от най-плодородните почви за отглеждане на лозя, бадеми, броколи, а така също ориенталски тютюн, пшеница, захарно цвекло, домати и най-вече за ливади и пасища.

8.5.Защитени територии

На територията на Община Раковски няма защитени територии по смисъла на Закона за защитените територии. В границите ѝ попада защитена зона „Гора Шишманци” и малки части от още три защитени зони /ЗЗ/, всичките обявени по чл.6, ал.1, т.1 и т.2 от Закона за биологичното разнообразие съгласно Директива 92/43/ЕЕС за запазване на природните местообитания и на дивата флора и фауна (Директива за местообитанията) и включени в списъка на ЗЗ с решение на МС № 122/2007 г. В землищата на села Чалъкови и Белозем попада една част от защитена зона по Директива 79/409/ЕЕС (Директива за птиците) – „Марица - Първомай” BG 0002081. На територията на Общината тази зона граничи със ЗЗ „Река Марица.

Списък на защитените зони Натура 2000, попадащи в землището на общ.Раковски:

Име на зоната	Землище
Трилистник - BG 0000289	Стряма
Гора Шишманци - BG 0000291	Болярино, Генерал Николаево, Раковски, Шишманци
Река Стряма - BG 0000429	Стряма
Река Марица - BG 000578	Белозем, Чалъкови



ПЛАНОВО ЗАДАНИЕ ЗА ИЗРАБОТВАНЕ НА ОБЩ УСТРОЙСТВЕН ПЛАН НА ОБЩИНА РАКОВСКИ | 2013г.

Част от Защитена зона „Трилистник” е разположена по югозападната граница на Община Раковски.

Защитена зона „Река Стряма” определена в ПООС 2012-2016г.като „голям екокоридор между река Марица, Средна гора и Централен Балкан“. Частта от нея, попадаща в Община Раковски, обхваща Стремското ждрело.

Защитена зона „Гора Шишманци” е разположена изцяло в землището на Общината. Разположена е северно от с. Шишманци и югозападно от с. Болярино.

Защитена зона „Река Марица” свързва защитените зони в южна България.

- ✓ При изготвяне ОУП на Община Раковски, трябва да се вземат под внимание защитените зони по Natura2000, попадащи на територията на Общината. Да се изследва инфраструктурата в защитените зони, особено ЗЗ“Гора Шишманци“, която изцяло е на територията на общ.Раковски с цел – утвърждаването им като екотуристическа дестинация.

8.6.Геоложка характеристика

Геоложката характеристика е от голямо значение за целите на ОУП, и по специално във връзка с устойчивостта на разглежданата територия и пригодността и за благоустрояване.

За района на Община Раковски са правени различни инженерно – геоложки проучвания, един от по-големите от които са за обект:

„Подготовка на инвестиционен проект „Интегриран воден проект за частично изграждане на главни колектори и вътрешна канализационна мрежа, ПСОВ и реконструкция на съществуващата водопроводна мрежа по улиците, предвидени за канализация в гр.Раковски, общ.Раковски, обл.Пловдивска“, изработен от магистър-геолог В.Михайлов и магистър-геолог инж.Ив.Терзиев 2010г.

В доклада са отбелязани следните данни, засягащи настоящия проект:

8.7.Геолого – литоложка характеристика

Горнотракийското понижение представлява дълбоко разположена грабеновидна структура запълнена със допалеозойски, палеозойски и терциерни седименти, покрити с дебели разнородни кватернерни отложения.

Кватернерните глинесто-теригенни наслаги са с широко площно разпространение.



ПЛАНОВО ЗАДАНИЕ ЗА ИЗРАБОТВАНЕ НА ОБЩ УСТРОЙСТВЕН ПЛАН НА ОБЩИНА РАКОВСКИ | 2013г.

8.8.Тектонско – сеизмологична характеристика

В тектонско отношение района принадлежи към Горнотракийската депресия. Същата е с дължина 160 км, ширина 10-15 до 45 км и направление изток-запад. Доминиращ за областта е Маришкия дълбочинен разлом. В тази лабилна зона. Неотектонските движения продължават да се проявяват твърде активно и диференцирано. Това е една от най-чувствителните сеизмични зони в България, характеризирани се с 4-5 разрушителни земетресения за последните 200 години /Чирпанското – 1928 г., Велинградското – 1977 г./.

В сеизмологично отношение, съобразно прогнозното сеизмично райониране на Р.България за 1000 годишен период, проучваната площ попада в зона със ДЕВЕТА степен на сеизмичност и коефициент $K_C = 0,27$ по скалата на Медведев -Шпонхойер - Карник / „НПССЗР – '1987г./

8.9.Хидрогеоложка характеристика

В хидрогеолошко отношение проучвания терен се намира в обхвата на Южнобългарския артезиански басейн, Пловдивски подрайон. Разположен е във водосборната зона на р.Марица и притоците.Подхранването е от валежни и стичащи се води. Пясъчно-чакълестите отложения от древната речна тераса, подстилящи глинестите отложения са водонаситени в обширни зони, макар и неравномерно.

8.10.Физико – геоложки явления и процеси

Равнинния терен не предполага развитие на опасни геоложки явления от рода на срутища, свлачища и др.

Предмет на геоложката опасност са :

- потенциално високата степен на сеизмична опасност за района – ДЕВЕТА
- високото ниво на подпочвените води при обилни валежни години и периоди,
водещо до заблатявания в определени райони
- пропадъчност на льосовидните глини

8.11.Води

Територията на Община Раковски попада в Егейската отточна област, във водосборния басейн на р. Марица. През нея протичат реките Марица, Стряма, Сребра, Рахманлийска (р. Марица по нейната южна граница, р. Рахманлийска - отчасти по източната, а р. Стряма я пресича в югозападната част). Площта на водните течения на всички реки е едва 0,85% от територията на Общината.



ПЛАНОВО ЗАДАНИЕ ЗА ИЗРАБОТВАНЕ НА ОБЩ УСТРОЙСТВЕН ПЛАН НА ОБЩИНА РАКОВСКИ | 2013г.

В хидрогеоложкия доклад на инж. Ив. Малинов във връзка с обект „Предотвратяване на рисковете от наводнения , чрез корекция и разширяване на речното корито на река Сребра в гр.Раковски и с.Шишманци, Община Раковски“ са посочени следните данни:

Река Сребра в регулацията на гр. Раковски и с. Шишманци се класифицира като малка река в равнинна област. Поради малката водосборна област оттока е непостоянен – значително нараства при интензивни валежи и снеготопене и много малък през сухи периоди. Твърдият отток по реката е от маломерни по зърнометричен състав утайки. Дъното е песъчливо - тинесто, затлачено и благоприятно за буйно обрастване. Бреговете са с променлива височина със силно занижена пропускателна способност.

Водосборния басейн попада в умерено – континенталната климатична подобласт.

Водосборната област на р. Сребра се ограничава на север от вододела на Средна гора, на юг от водосбора на р. Херманситска и на изток и запад граничи с водосборните басейни на съседните малки реки.

Преобладава равнинен терен, с малки заоблени възвишения, които се пресичат от плитки долове, което предполага относително бавно формиране на високия отток. Наблюдава се и ретензионен ефект на ниските, заливаеми площи. Река Сребра е малка равнинна река, като основните ѝ притоци са малки безименни дерета, които са обичайно сухи. Може да се приеме, че естествени езера и блата във водосбора няма. Гъстотата на речната мрежа във водосбора е 0,32 км/км².

Хидрогеоложките условия на района се характеризират с разпространението на подземни води в кватернерните отложения. Наклона на водното огледало на подпочвените води е от северозапад към югоизток. Дълбочината на подпочвените води по отношение на терена е от 1,50 м. в южната част на района, до 3,50 м. в северната част.

Особеност на реката е малкият надлъжен наклон, който формира относително малки скорости, което пък предполага висока стойност на отлаганията. При високи води транспортиращата способност на речното течение се увеличава значително и това води до ерозиране на бреговете, там където липсва облицовка.

Направеният оглед на водосбора потвърждава данните иззети от горските карти. Преобладаващите площи са земеделски земи. Горските площи заемат територията северно от с. Дренгово и представляват от 8 % до 9 % от водосбора. От тях около 5 % са широколистни гори, а останалите 3 – 4 % са пасища и терени заети от храстовидна растителност.

В хидрогеоложкия доклад на инж.Ив. Малинов относно обект„Интегриран воден проект на град Раковски за частично изграждане на



ПЛАНОВО ЗАДАНИЕ ЗА ИЗРАБОТВАНЕ НА ОБЩ УСТРОЙСТВЕН ПЛАН НА ОБЩИНА РАКОВСКИ | 2013г.

главни колектори и вътрешна канализационна мрежа, ПСОВ и реконструкция на съществуващата водопроводна мрежа по улиците предвидени за канализация” са представени следните данни за естествени водни обекти (водоприемници на отпадъчни води):

Територията на Община Раковски попада в Егейската отточна област, във водосборния басейн на р. Марица. През нея протичат реките Марица, Стряма, Сребра, Рахманлийска (р. Марица по нейната южна граница, р. Рахманлийска - отчасти по източната, а р. Стряма я пресича в югозападната част). Площта на водните течения на всички реки е едва 0,85% от територията на Общината.

Река Сребра и другите леви притоци на р. Марица, протичащи в района при пълноводие подхранват подземните води от кватернерния водоносен хоризонт, а при ниски стоежи го дренират. Максималният речен отток се проявява през февруари-април, а минималния през периода септември-ноември.

Река Сребра е главната дренажна артерия в региона и чрез нея повърхностните води постъпват в р. Марица. Тя има връзка с отводнителните канали, които минават през Новия център на гр. Раковски и приемат непречистените отпадъчни води от частично изградената канализация, от ПСОВ на болницата, както и в селата Шишманци и Белозем.

До вливането в р. Марица, водите на р. Сребра са категоризирани като II категория повърхностно течащи води. От направените проучвания във връзка с експлоатацията на урановите находища се доказва, че между напорните води от продуктивния уранов хоризонт в плиоцена и грунтовете води от кватернера и повърхностните води липсва естествена хидравлична връзка.

Подземни води

Районът, в който попада територията на Община Раковски е част от Горнотракийския грабен, запълнен с палеогенски, неогенски и кватернерни отложения с обща дебелина над 1000 м.

Геоложкият разрез е представен от пясъчници, алевролити и варовици на палеогена и от глинесто-песъчливи материали на езерния тип плиоцен, покрити от кватернерни чакълесто-песъчливи и глинесто-песъчливи алувиални и алувиално-пролувиални отложения на река Марица и притоците ѝ. Подложката е изградена от допалеозойски и мезозойски скали и има характерна блокова структура.

В района са установени два основни водоносни хоризонта:

- кватернерен
- плиоценски



ПЛАНОВО ЗАДАНИЕ ЗА ИЗРАБОТВАНЕ НА ОБЩ УСТРОЙСТВЕН ПЛАН НА ОБЩИНА РАКОВСКИ | 2013г.

Кватернерният водоносен хоризонт е безнапорен с дебелина от 15-20м в района на с. Белозем, 30-40м в района на гр. Раковски, до 110м в участък “Момино”. Представен е предимно от едрозърнести материали, които на отделни места са споени с глинеста спойка. Подхранването на водоносния хоризонт е от инфилтрация на води, подавани за напояване, валежни води и от склонови води от планините, ограждащи района. Дренирането на грунтовия поток се извършва от притоците на р. Марица, като част от тях се дренират и по изкуствен път – чрез изградените водоземни съоръжения за водоснабдяване и напояване. Характеризира се като водообилен и средноводообилен.

В отдолу лежащите плиоценски седименти са акумулирани подземни води, които са порови по тип и напорни по характер, като пиезометричното ниво е над терена.

Плиоценският водоносен хоризонт е с дебелина от 100-40м в посока север-юг. Подхранва се главно от протичане на вода през разделящите водоупори или директна инфилтрация от горележащи кватернерни хоризонти в зоните на литоложките прозорци.

В хидрогеоложко отношение двата водоносни хоризонта образуват общ водоносен комплекс с дебелина 150-160м. В зависимост от дебелината на водоносните пластове и техния зърнометричен състав проводимостта на комплекса е в граници 1500-3000m²/d.

8.12.Полезни изкопаеми

Територията на Община Раковски е бедна на рудни и нерудни полезни изкопаеми. Тя разполага в изобилие с инертни материали и главно строителен камък. Запаси от него притежава кариерата в с. Шишманци. Там са изградени инсталация и асфалтова база. Край село Шишманци има също и варници.

В землището около селата Белозем и Момино село е открит уран. В близкото минало той е бил предмет на експлоатация. За съжаление урановите находища са се експлоатирани досега по най-неподходящ начин, което е и причина за силно замърсяване на почвата в района.

9.КРАТКА ИСТОРИЧЕСКА СПРАВКА

През античната епоха, в региона на Раковски, живее тракийското племе одриси. Изградената от тях тракийска държава, обединяваща всички тракийски племена в земите на днешна България, съществува само 150 години (между началото на V до средата на IV в. пр. Хр.), но териториите в региона остават под контрола на Одриското царство, което е включено в Римската империя, като по този начин одрисите се запазват като основно население на областта до средата на III в. сл. Хр.



ПЛАНОВО ЗАДАНИЕ ЗА ИЗРАБОТВАНЕ НА ОБЩ УСТРОЙСТВЕН ПЛАН НА ОБЩИНА РАКОВСКИ | 2013г.

На територията на Раковски и Общината не са открити следи от значимо градско селище, тъй като на двадесетина километра още в VII в. върху естествено защитени хълмове възниква голямо градско селище с имената Евмолия, Пулпудева, Филипопол, Пълдин, Пловдив.

Пловдивските тепета дават възможност за добра отбрана, поради което там се изграждат градски селища.

През античната епоха (в одриската, в римската и в ранновизантийската) територията на гр. Раковски спада към градска територия на Пловдив. В нея се разполагат огромните поземлени имения на тракийските и римските аристократи, живеещи във Филипопол. Това личи от богатите златни, сребърни, бронзови и керамични находки, открити в надгробните могили в селата около Раковски.

През 632 г. на север от Дунав е създадена българската държава.

През 680-681г. Византия откъсва Мизия и установява южната си граница по билото на Стара планина и Средна гора. Горнотракийската низина се превръща в гранична зона, която Византия укрепва. Тези мерки включват строителството на нови и възстановяването на стари крепости и заселване на обезлюдените райони.

През 756 г. византийският император Константин V Копроним заселил в Тракия значителни маси павликяни. Прадедите на днешните жители на Раковски са потомци на тези заселници. Павликянството е ерес на християнството. За да защитят вярата си, те се организират във военни общества. Византийските власти са принудени да се съобразяват с тях. Павликяните създават своя държава и получават статута на граничари. При настъплението на хан Крум в Тракия, ръководителите на павликяните преминават на българска служба, и то като стратежи.

Сведенията за историята на селищата конкретно върху територията на Раковски през средните векове са много малко. От имената на двете големи села (дн. квартали на града) Калъчли и Балтаджа (Саблево и Секирово) е ясно, че селата са формирани от военни части на павликяните. През XI в. император Алексей Комнин изградил на тази територия градчето Неокастрон (Нова крепост).

През 1596 г. католическият мисионер Петър Солинат открива едно малко католическо гнездо в Северозападна България. Това е град Чипровци и околните три села. Той възстановява Софийската католическа епископия. Изпраща няколко юноши от града в Рим на обучение в католически колежи. Един от тях - Илия Маринов - го наследява на епископската катедра.

Той издейства от Ватикана 6 стипендии годишно за млади българо-католици в Клементинския колеж в Рим и в Илирийския колеж в Лорето (Италия). Тези млади българи разгърщат през следващите 5-6 десетилетия активна мисионерска и образователна дейност.



ПЛАНОВО ЗАДАНИЕ ЗА ИЗРАБОТВАНЕ НА ОБЩ УСТРОЙСТВЕН ПЛАН НА ОБЩИНА РАКОВСКИ | 2013г.

В рамките на мисионерската им дейност през 1625-1645 г. те посвещават в католицизма постепенно павликяните и в Северна, и в Южна България. В Калъчли и Балтаджа павликяните в началото на този процес са само няколко семейства. Но точно през този период започва интензивно преселение на семейства от селата в Северна България в пловдивските павликянки села. Бившите павликянки села в Пловдивско бързо стават католически. Мисионерската дейност била осъществявана от завършилия Илирийския колеж през 40-те години на XVII в. Яков Божичовек, назначен за свещеник. Той успял да построи и първата църква - паянтова постройка, покрита със слама.

В 1688 г. католиците в Чипровско се вдигнали на въстание. След разгрома му, оцелелите емигрирали във Влашко заедно с много павликяни от Северна България. Събитията не засегнали вече оформилата се българска католическа общност в региона на Раковски, която бележи ръст последните десетилетия на XVII до края на XIX в. На територията на съвременния Раковски се появява още едно село Алифакъх (дн. Парчевич). Групи от населението на Калъчли и Балтаджа се заселват в околните села - Белозем, Борец, и в гр. Пловдив. В следващите десетилетия католицизмът става вяра на цялото население на селата, квартали на днешния град Раковски.

След възстановяването на българската държава през 1878г. селата на Раковски се развиват като аграрни средища и увеличават населението и територията си, като почти се сливат. През 1964г. Секирово, Парчевич и Генерал Николаево са обявени за град - Раковски.

10.ДЕМОГРАФСКА ХАРАКТЕРИСТИКА

Основен фактор при анализиране на социално – икономическото и инфраструктурно развитие на териториалните единици, както и за оформяне на визия за пространствено развитие на територията и конкретизиране на устройствени параметри при планирането е демографският. Основните характеристики, които се използват при този вид дейности са :

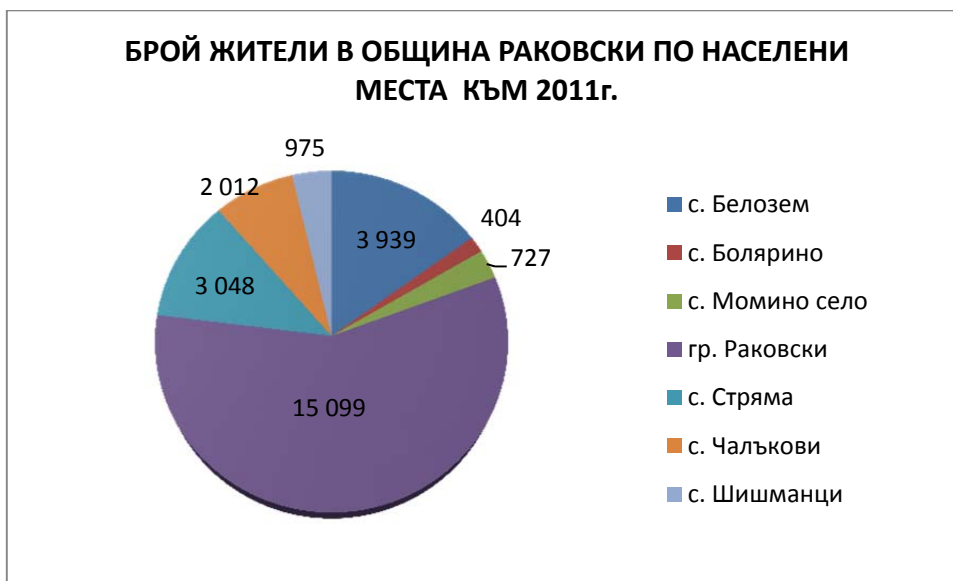
- Брой на населението;
- Полова и възрастова структура;
- Образователна структура;

За анализът на демографското състояние на Община Раковски са ползвани официални данни от НСИ .

Броят на жителите в Общината за 2011година е 26 204 души. Разпределението им по населени места е представен във вид на диаграма.



ПЛАНОВО ЗАДАНИЕ
 ЗА ИЗРАБОТВАНЕ НА ОБЩ УСТРОЙСТВЕН ПЛАН
 НА ОБЩИНА РАКОВСКИ | 2013г.



По нея може да се съди за концентрацията на населението. Най – много са жителите в общинския център гр.Раковски, следван от с.Белозем и с.Стряма.

В табличен вид са представени данните за делът на населението на Община Раковски по населени места от населението на Р България в проценти:

Години	Община Раковски	Населени места						
		село Белозем	село Болярино	село Момино село	град Раковски	село Стряма	село Чалъкови	село Шишманци
2002	0.36	0.05	0.01	0.01	0.20	0.04	0.03	0.01
2003	0.36	0.05	0.01	0.01	0.20	0.04	0.03	0.01
2004	0.36	0.05	0.01	0.01	0.20	0.04	0.03	0.01
2005	0.36	0.05	0.01	0.01	0.20	0.04	0.03	0.01
2006	0.35	0.05	0.01	0.01	0.20	0.04	0.03	0.01
2007	0.35	0.05	0.01	0.01	0.20	0.04	0.03	0.01
2008	0.35	0.05	0.01	0.01	0.20	0.04	0.03	0.01
2009	0.35	0.05	0.01	0.01	0.20	0.04	0.03	0.01
2010	0.35	0.05	0.01	0.01	0.20	0.04	0.03	0.01
2011	0.36	0.05	0.01	0.01	0.21	0.04	0.03	0.01

По представените данни може да се направи извод за константни показатели в броят на населението на Общината за дадения период.

Данните сочат нещо различно:

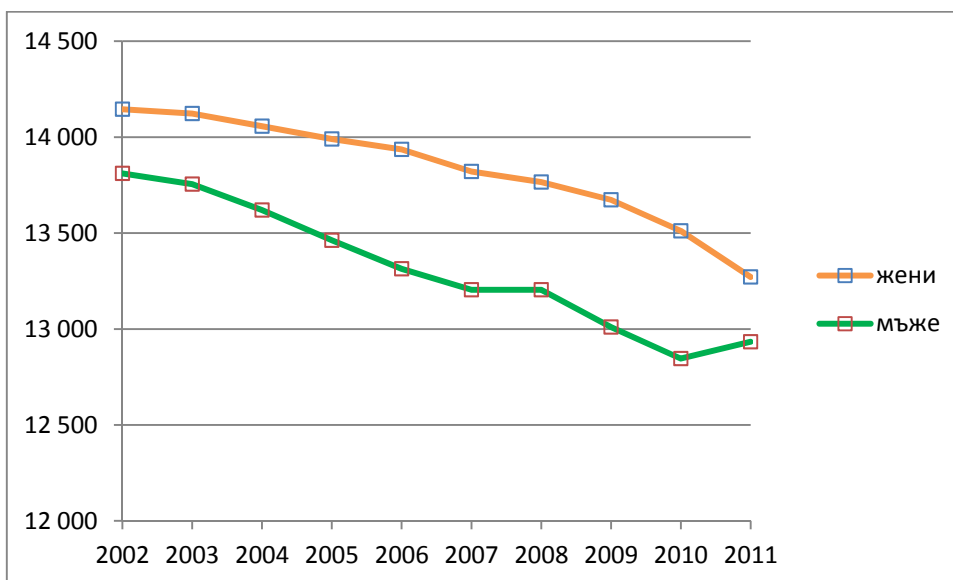


ПЛАНОВО ЗАДАНИЕ ЗА ИЗРАБОТВАНЕ НА ОБЩ УСТРОЙСТВЕН ПЛАН НА ОБЩИНА РАКОВСКИ | 2013г.



Ясно е очертана тенденция за намаляване броят на населението. Начупената линия на диаграмата би могла да се приеме за права, едностранно насочена надолу.

Що се отнася до половата структура на населението – през разглеждания период броят на мъжете и жените в Общината е приблизително равностоеен, с лек превес в полза на жените.



10.1. Естествен и механичен прираст

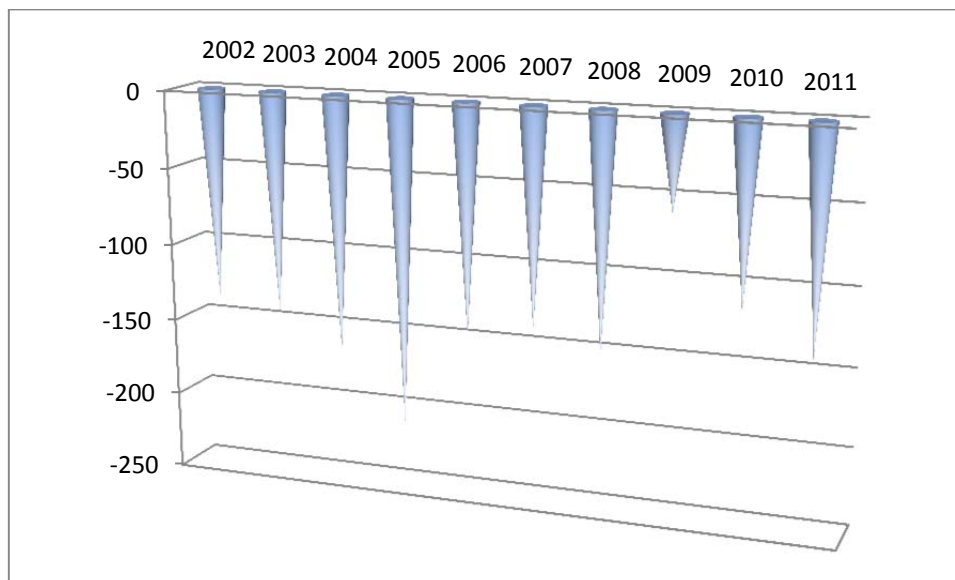
Броят на населението като величина е резултат от неговия естествен и механичен прираст.



ПЛАНОВО ЗАДАНИЕ ЗА ИЗРАБОТВАНЕ НА ОБЩ УСТРОЙСТВЕН ПЛАН НА ОБЩИНА РАКОВСКИ | 2013г.

Естественият прираст показва разликата между живородените и умрелите за даден период от време. В случая разглежданият период е 2002-2011г.

Естествен прираст на Община Раковски:



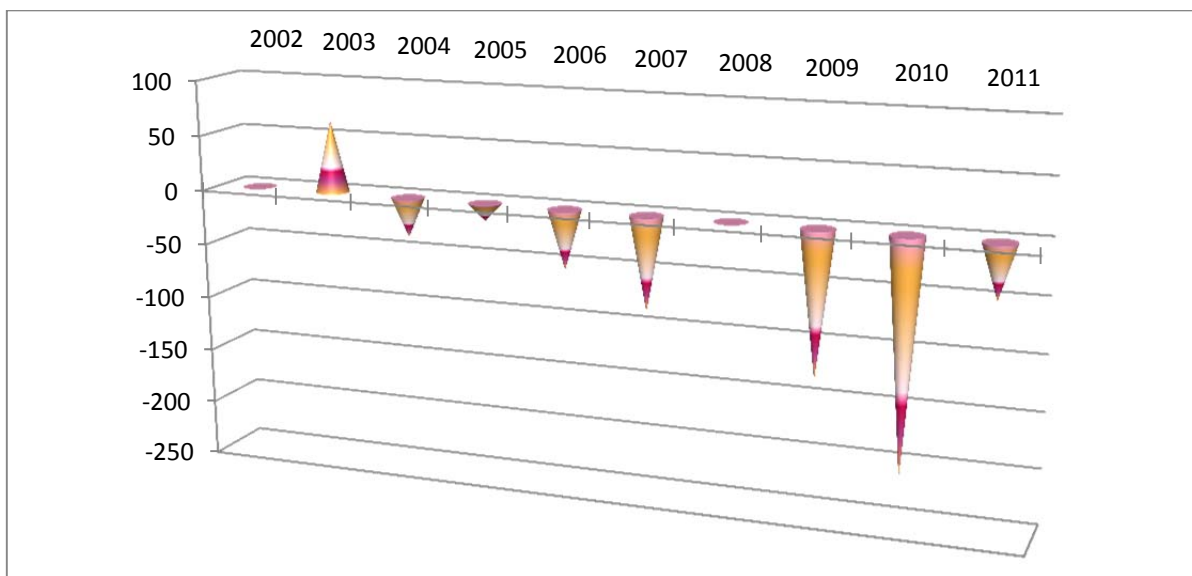
Показателят в разглеждания период е изцяло отрицателен. Най – ниски са стойностите за 2005г. (-209), а най – близки добри през 2009г (-60). За 2011г. естественият прираст е със стойност „-142“. Посоката на движение на апроксимиращата графиката линия е отрицателна.

Стойностите за механичния прираст имат различна структура – през 2003г. този показател е бил положителен. Най – ниски са стойностите за 2010г. През 2011г. разликата между заселени и изселени е „-49“. Би могла да се предположи тенденция към положителни стойности, но тя ще се потвърди или отрече при последващото събиране на данни за 2012г. във фаза „Предварителен проект“ на ОУП на Община Раковски.

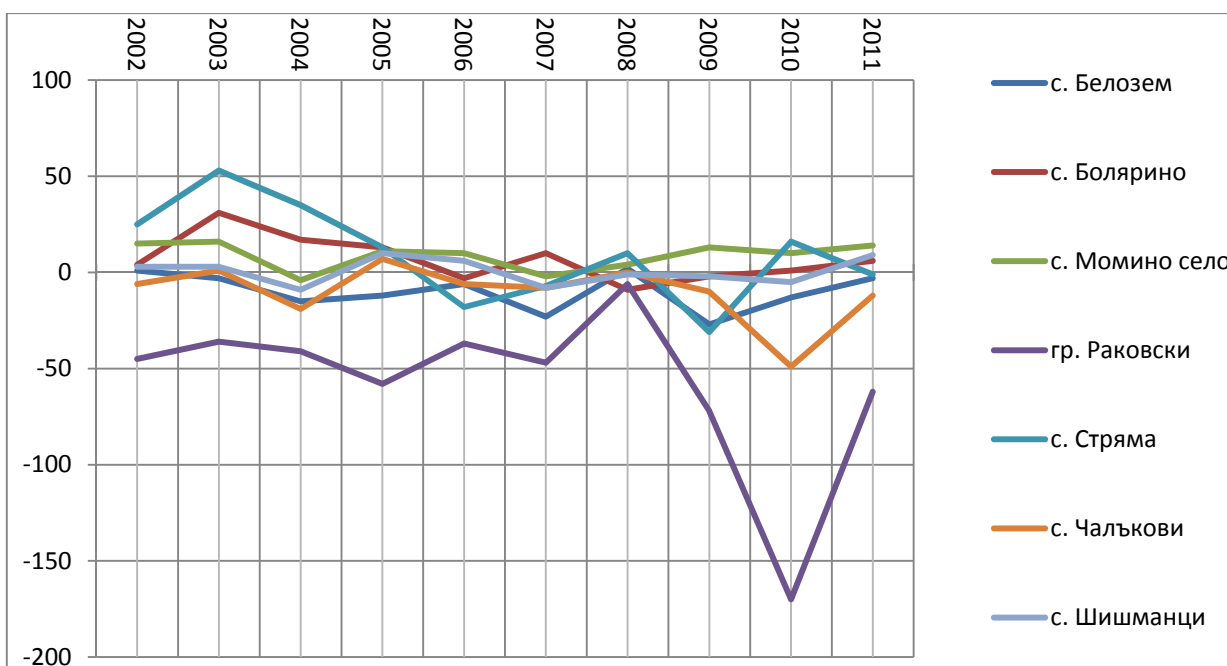
Механичен прираст на Община Раковски:



ПЛАНОВО ЗАДАНИЕ ЗА ИЗРАБОТВАНЕ НА ОБЩ УСТРОЙСТВЕН ПЛАН НА ОБЩИНА РАКОВСКИ | 2013г.



Механичен прираст на Община Раковски по населени места:



От диаграмата се вижда, че механичният прираст в гр.Раковски е с най- ниски стойности за целия разглеждан период от време. Пиков момент за общинския център е 2010г, когато стойностите на този показател достигат „- 170“. Последната година от наличните данни се вижда покачване на тази стойност и като цяло начупените линии на диаграмата, показващи



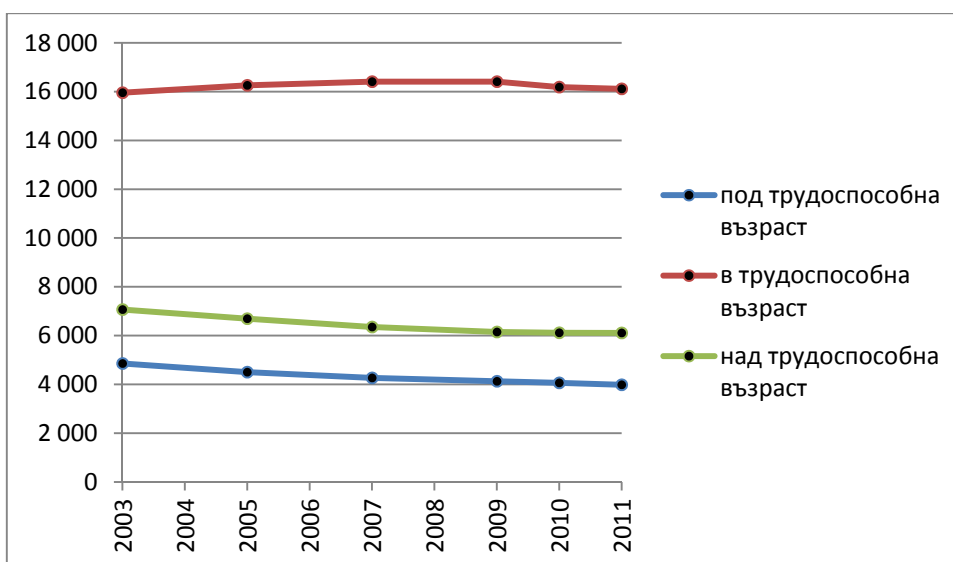
ПЛАНОВО ЗАДАНИЕ ЗА ИРЗАБОТВАНЕ НА ОБЩ УСТРОЙСТВЕН ПЛАН НА ОБЩИНА РАКОВСКИ | 2013г.

механичния прираст по населени места има стремеж в положителна посока. Изключение прави с.Стряма. При наличие на по – актуални данни биха се направили и по-точни изводи за движението на съответните показатели.

Следствие от демографски процеси са измененията във възрастовата структура на населението. Тези изменения се изразяват в нарастване на абсолютния брой и относителен дял на старите хора, намаляване на тези от тях в „под трудоспособна“ възраст при запазване дела на хората „в трудоспособна възраст“.

10.2. Възрастова структура на населението

Възрастовата структура на населението е важен показател от гледна точка на това, че служи за определяне основните параметри на работната сила, потребностите от жилища, обслужващи обекти и т.н.



Диаграмата е оформена от данни за броят на хората в Община Раковски по трудоспособност. Трите групи остават сравнително константни като стойности в разглеждания период от време. Ясно разграничими са хората в трудоспособна възраст, чийто брой е значително по-голям от останалите групи. Най-ниска, през разглеждания период от време, е стойността на хората в Общината, под трудоспособна възраст.

Като цяло ситуацията в това направление изглежда добра, но през следващите години броят на сега трудоспособните ще се причисли към групата от хора над трудоспособна възраст. По-ниският относителен дял на населението в “под трудоспособна” възраст в сравнение с този в “над трудоспособна възраст” е индикатор за застаряване на населението.



ПЛАНОВО ЗАДАНИЕ
ЗА ИЗРАБОТВАНЕ НА ОБЩ УСТРОЙСТВЕН ПЛАН
НА ОБЩИНА РАКОВСКИ | 2013г.

Данните за възрастовата структура по населени места в Община Раковски, групирани по отношение на трудоспособност, за 2011г са показани в табличен вид.

Възрастовата структура на безработните по населени места в Община Раковски показва , че най – голям е дялът на безработицата при възрастова група 25-34 години.

	ШИЩМАНЦИ	СТРЯМА	БЕЛОЗЕМ	БОЛЯРИНО	ЧАЛЪКОВИ	МОМИНО СЕЛО	РАКОВСКИ
Общо безработни:	103	161	253	23	205	106	976
* 19-24 год.	17	11	29	1	22	17	111
* 25-34 год.	28	25	56	3	33	23	268
* 35-44 год.	26	30	51	8	32	27	210
* 45-54 год.	14	41	61	8	55	24	217
* 55-64 год.	16	50	55	3	62	15	165
* над 64 год.	1	4	1	0	1	0	5



ПЛАНОВО ЗАДАНИЕ
ЗА ИЗРАБОТВАНЕ НА ОБЩ УСТРОЙСТВЕН ПЛАН
НА ОБЩИНА РАКОВСКИ | 2013г.

За по-конкретен анализ на безработицата, освен възрастовата структура на безработните, трябва да се вземе предвид и образователната такава. В следващата фаза на изработване на ОУП, следва да се направи задълбочен анализ на структурата на безработните.

Година	Възрастова структура	Населени места						
		с. Белозем	с. Болярино	с. Момино село	гр. Раковски	с. Стряма	с. Чалъкови	с. Шишманци
2003	Под трудоспособна възраст	673	71	126	2 848	557	386	196
	В трудоспособна възраст	2 410	172	328	9 533	1 830	1 190	492
	Над трудоспособна възраст	1 181	224	334	3 543	995	464	325
2005	Под трудоспособна възраст	611	67	115	2 611	547	364	189
	В трудоспособна възраст	2 443	187	329	9 701	1 889	1 208	499
	Над трудоспособна възраст	1 130	228	315	3 323	954	438	304
2007	Под трудоспособна възраст	592	74	111	2 431	537	335	183
	В трудоспособна възраст	2 436	190	334	9 828	1 888	1 222	513
	Над трудоспособна възраст	1 059	212	300	3 173	899	429	279
2009	Под трудоспособна възраст	575	79	103	2 346	503	352	170
	В трудоспособна възраст	2 416	181	343	9 816	1 916	1 207	530
	Над трудоспособна възраст	1 023	190	289	3 103	859	418	264
2010	Под трудоспособна възраст	570	83	103	2 311	485	340	168



ПЛАНОВО ЗАДАНИЕ
ЗА ИРЗАБОТВАНЕ НА ОБЩ УСТРОЙСТВЕН ПЛАН
НА ОБЩИНА РАКОВСКИ | 2013г.

Година	Възрастова структура	Населени места						
		с. Белозем	с. Болярино	с. Момино село	гр. Раковски	с. Стряма	с. Чалъкови	с. Шишманци
2011	В трудоспособна възраст	2 394	181	354	9 653	1 921	1 148	533
	Над трудоспособна възраст	1 015	178	277	3 088	880	422	253
	Под трудоспособна възраст	574	77	103	2 241	472	348	170
	В трудоспособна възраст	2 378	172	366	9 686	1 707	1 248	555
	Над трудоспособна възраст	987	155	258	3 172	869	416	250

Възrastовата структура на населението на Общината, групирана по възрастoви групи през 5 години, за 2011 година изглежда по следния начин:

Възрасти, групирани през 5 години	Община Раковски	Населени места						
		с. Белозем	с. Болярино	с. Момино село	гр. Раковски	с. Стряма	с. Чалъкови	с. Шишманци
Общо	26 204	3 939	404	727	15 099	3 048	2 012	975
0 - 4	1 413	208	32	39	789	176	116	53
5 - 9	1 189	171	26	24	667	147	99	55
10 - 14	1 116	148	16	29	654	116	102	51
15 - 19	1 539	216	19	48	876	184	136	60
20 - 24	1 874	247	23	46	1 177	168	149	64
25 - 29	1 814	269	24	25	1 097	177	144	78
30 - 34	1 749	265	15	35	1 070	174	146	44
35 - 39	1 732	244	18	34	1 035	191	146	64
40 - 44	1 806	236	15	56	1 118	183	141	57



ПЛАНОВО ЗАДАНИЕ
ЗА ИЗРАБОТВАНЕ НА ОБЩ УСТРОЙСТВЕН ПЛАН
НА ОБЩИНА РАКОВСКИ | 2013г.

Възрасти, группирани през 5 години	Община Раковски	Населени места						
		с. Белозем	с. Болярино	с. Момино село	гр. Раковски	с. Стряма	с. Чалъкови	с. Шишманци
45 - 49	1 762	289	18	46	1 042	181	134	52
50 - 54	1 910	297	14	33	1 149	206	149	62
55 - 59	1 682	274	21	45	965	212	99	66
60 - 64	1 671	246	34	49	930	232	118	62
65 - 69	1 460	224	34	58	789	187	116	52
70 - 74	1 326	222	27	53	687	179	98	60
75 - 79	1 199	208	30	56	621	174	70	40
80 - 84	642	117	21	33	313	100	26	32
85 - 89	258	47	13	13	93	51	21	20
90 - 94	51	8	4	3	24	9	2	1
95 - 99	9	2	-	2	2	1	-	2
100 +	2	1	-	-	1	-	-	-

10.3.Образователна структура на населението

Данните от НСИ за населението на Община Раковски на 7 и повече години по степен на завършено образование и по населени места към 01.02.2011г. са следните:



ПЛАНОВО ЗАДАНИЕ
ЗА ИРЗАБОТВАНЕ НА ОБЩ УСТРОЙСТВЕН ПЛАН
НА ОБЩИНА РАКОВСКИ | 2013г.

Общини	Общо	Степен на завършено образование					Никога не посещавали училище	e ¹ Дет
		висше	средно	основно	начално	незавършено начално		
Населени места								
Общо за страната	6 891 177	1 348 650	2 990 424	1 591 348	536 686	328 803	80 963	14 303
Област Пловдив	638 369	123 665	277 959	144 961	50 131	31 233	8 969	1 451
Община Раковски	24 540	1 515	9 482	8 310	3 180	1 373	604	76
гр. Раковски	14 147	994	5 964	4 315	1 766	712	351	45
с. Белозем	3 712	245	1 626	1 155	405	174	95	12
с. Болярино	358	21	110	125	60	30
с. Момино село	678	22	175	276	141	39
с. Стряма	2 852	148	979	1 153	328	207	33	4
с. Чалъкови	1 881	36	304	1 003	323	155	54	6
с. Шишманци	912	49	324	283	157	56	40	3

¹ Дете (до 7 години вкл.), което още не посещава училище.

(..) - Данните са конфиденциални.



ПЛАНОВО ЗАДАНИЕ ЗА ИЗРАБОТВАНЕ НА ОБЩ УСТРОЙСТВЕН ПЛАН НА ОБЩИНА РАКОВСКИ | 2013г.

Най-голям е делът на завършилите средно образование в Община Раковски, следвани от тези с основно такова. Населението, с завършено висше образование е едва 6,6% . Предвид непосредствената близост на град като Пловдив, с развита образователна структура, достъпът до образование е голям, с което и перспективите пред образователната структура на населението нарастват. При анализът в ОУП е нужно да се вземе предвид възрастовата структура на хората в Общината с висше и средно образование.

Основните проблеми на демографското развитие на община Раковски са свързани с:

- Застаряване на населението;
- Отрицателният естествен прираст на населението на общината;
- Неясното поведение на механичното движение на населението;

За правилното решаване на устройствените задачи, от съществено значение е определянето на перспективното движение на населението на общината като цяло и в частност на съставните населени места.

11.ЖИЛИЩЕН ФОНД

Състоянието на жилищния фонд и жилищният стандарт на населението са важни характеристики за изпълнение на задачите на устройственото планиране. Жилищния фонд и състоянието му като система на обитаване е в зависимост от броя на населението. Върху развитието му оказват значение различни качествени и количествени показатели.

Данни за жилищния фонд на Община Раковски са предоставени от НСИ и са с валидност към 01.02.2011г.

Общия брой на сградите в Община Раковски е 8 981, от които 12 са кооперации, 199 са летни кухни. 50% от тях са съсредоточени в гр.Раковски. Преобладава нискоетажно жилищно строителство – основно едноетажни и двуетажни къщи. Сградите на 4 етажа в цялата Община са седем, а тези на 6 етажа – три на брой.

По повод конструкцията на сградите в Общината – 79 % са тухлени, като преобладават тези с бетонна плоча. Следващата най-разпространена конструкция е кирпич -1 384 сгради.

Броят на сградите със слънчеви панели в Общината е 127 към 02.2011г. Брой жилища по форма на собственост в Община Раковски:



ПЛАНОВО ЗАДАНИЕ
ЗА ИЗРАБОТВАНЕ НА ОБЩ УСТРОЙСТВЕН ПЛАН
НА ОБЩИНА РАКОВСКИ | 2013г.

Видове жилища Форма на собственост	Община Раковски	Населени места						
		гр. Раковски	с. Белозем	с. Болярино	с. Момино село	с. Стряма	с. Чалъкови	с. Шишманци
Общо	9495	5019	1486	292	460	1242	552	444
Жилище за постоянно (обичайно) пребиваване	7809	4384	1232	164	265	968	486	310
Държавна или общинска	25	20	2	-	-	1	-	2
Частна - на физическо лице	7746	4333	1228	164	264	965	485	307
Частна - на юридическо лице	38	31	2	-	1	2	1	1
Жилището е необитавано	1686	635	254	128	195	274	66	134
Държавна или общинска	17	5	2	-	-	6	-	4
Частна - на физическо лице	1661	628	252	127	191	267	66	130
Частна - на юридическо лице	8	2	-	1	4	1	-	-

18% от жилищата в Общината са необитавани, като по-голямата част от тях са частна собственост на физически лица. Над 90% са и жилищата за постоянно пребиваване на физически лица – частна собственост.

Съществено значение за комфорта на обитаване играе благоустроеността на жилищата. В Община Раковски, водопровод вътре в жилището имат 90% от жилищата. Едва 19% от всички жилища са свързани с обществена канализация. Преобладават тези, свързани с попивна яма – 55%, а 12% са жилищата без канализация.

Само 0.3% от обитаваните жилища се отопляват посредством централен източник. Останалите задоволяват тези потребности чрез собствен източник, като преобладават жилищата отоплявани въглища - 6 295 на брой към 02.2011г. по данни на НСИ.

Данни за наличните сгради и жилища, етажността им, брой етажи, конструкция и др. са представени в раздел Таблични приложения към Заданието.



ПЛАНОВО ЗАДАНИЕ ЗА ИЗРАБОТВАНЕ НА ОБЩ УСТРОЙСТВЕН ПЛАН НА ОБЩИНА РАКОВСКИ | 2013г.

- ✓ На фаза предварителен проект на ОУП на Община Раковски следва да бъде направено по-задълбочено проучване по повод качествените характеристики на сградния фонд в Общината. Да се направи проучване на жилищния стандарт на базата на съпоставка между следните показатели:
 - Брой жилища на 1000 д. от населението;
 - Среден брой обитатели на 1 жилище;
 - Жилищна площ на 1 лице.

12. ИКОНОМИКА

Основно значение за развитие на Община Раковски има динамиката и качеството на икономическото и развитие.

В структурата на дълготрайните материални активи, делът на промишлеността е най-висок, следван от селското, горско и рибно стопанство.

Броят на предприятията в Община Раковски (по данни на НСИ, за представилите годишен отчет за дейността си) е 722.

Преобладаващи са микропредприятията, които в периода от 2002г.-2011г. са се увеличили от 410 до 648 на брой.

Най – голям брой стопански единици през последните няколко години в Община Раковски извършват дейности, свързани с търговия; ремонт на автомобили и мотоциклети – 344 бр. за 2011г.

Драстична е разликата в наетите по трудово и служебно правоотношение в строителството – през 2008г. са 236 на брой, а през 2011г броят им спада до 72. Данните по този показател са разностранни при различните икономически дейности. Най – добри са показателите на заетите в преработващата промишленост и тези, занимаващи се с селско, горско и рибно стопанство.

Средната годишна работна заплата в Общината се е увеличила, като през 2002г. е била 2 030лв, а към 2011г. е 6 932лв.

12.1. Промисленост

Преработващата промишленост в Община Раковски е представена от дейностите при производство на:

- хранителни продукти;
- облекло;
- изделия от пластмаса;
- изделия от дървен материал;



ПЛАНОВО ЗАДАНИЕ ЗА ИЗРАБОТВАНЕ НА ОБЩ УСТРОЙСТВЕН ПЛАН НА ОБЩИНА РАКОВСКИ | 2013г.

- рафинирани нефтопродукти;
- вар, асфалтобетонери, бетонови смеси и елементи.

В землището на с.Белозем има терминал за нефт и нефтопродукти - изградена е модулна инсталация за дестилация на нефт. През 2004г. стартира изграждането на Индустриална зона „Раковски“, разположена в землището на с.Стряма върху площ от 815дка. С тези инициативи са свързани дейностите в Общината за производство на:

- Течни горива;
- Части за автомобилостроенето;
- Електро-компоненти за ниско и средно напрежение;
- Ароматизатори на въздуха;

През 2009 г. влиза в експлоатация Завод за битови отпадъци в с. Шишманци и започват да функционират Инсталация за биологично разграждане по закрит способ и Депо за неопасни отпадъци.

Най-много за заетите лица в сферата на производството на текстил, облекло, обувки и други изделия от обработени кожи без косъм; обработка на кожи.

12.2.Селско и горско стопанство

Община Раковски е разположена на територия от 264м², където селското стопанство е традиционен отрасъл.

Общинска служба по земеделие гр.Раковски е предоставила информация във вид на регистър на земеделските земи, гори и земи в горския фонд на Общината. Към табличните приложения към плановото задание присъстват балансите на тези земи по начин на трайно ползване, по собственост и по предназначение.

Позовавайки се на тези данни, 213 821.11 дка от общо 224 130.42дка (принадлежащи към групата на земеделските земи, гори и земи в горския фонд на Община Раковски), са за нуждите на селското стопанство.



ПЛАНОВО ЗАДАНИЕ
ЗА ИРЗАБОТВАНЕ НА ОБЩ УСТРОЙСТВЕН ПЛАН
НА ОБЩИНА РАКОВСКИ | 2013г.

№	Вид собственост	Площ в дка
1	държавна частна	5 983.60
2	частна	161 901.19
3	на религиозни организации	172.45
4	общинска частна	5 573.50
5	смесена	8 300.75
6	на юридически лица	25 422.88
7	на чуждестранни лица	10.893
8	стопанисван от общината	23.80
9	държавна публична	300.34
10	общинска публична	16 441.01
ВСИЧКО		224 130.42

Преобладаваща е частната собственост, следвана от тази на юридически лица и общинската публична.

Стопанските единици, заети със селско, горско и рибно стопанство са 116 бр.към 2011година и се нареждат на второ място след заетите в сферата на промишлеността.

По данни от Общинска служба по земеделие гр.Раковски, земите с начин на трайно ползване – ниви, оризища, овощни градини, трайни насаждения, пасище, мера, ливада имат следната площ в дка:

ниви	орижища	овощни градини	трайни насаждения	пасище, мера, ливада
168562.61	8156.39	6230.99	354.55	21747.63

С предназначение „За нуждите на горското стопанство“ са 4 522.07дка.

Най-голям е горският фонд в землището на с.Стряма – 2 170.92дка. Горите са с различен видов състав като преобладават смесените гори от летен дъб, бряст, акация, цер. По поречието на реките и около водните площи има изкуствени насаждения от топоволи култури и акация, както и естествени видове от върба и бяла топола.

12.3.Ловен туризъм

На територията на Общината е разположено Държавното ловно стопанство „Чекерица“. В него се отглежда волиерно колхидски фазан и яребица със затворен цикъл на производство. Дивечът е предназначен предимно за разселване в природата (по държавна поръчка). Част от птиците се отглеждат и се пускат за отстрел в държавния ловностопански район в м.Чекерица. Предмет на ловен туризъм е също прелетен дивеч, заек и сърна.



ПЛАНОВО ЗАДАНИЕ ЗА ИЗРАБОТВАНЕ НА ОБЩ УСТРОЙСТВЕН ПЛАН НА ОБЩИНА РАКОВСКИ | 2013г.

Общината е отдала под наем 21 изкуствени водоема, които са зарибени с шаран, бял амур, толстолоб, сом – американски и европейски. Обект на любителски и спортен риболов са също костур, каракуда и щука.

Като цяло в Община Раковски са наложени традиции в различните сфери на икономиката. Определящо значение в тази структура има промишлеността.

Общината разполага с възможности за развитие на икономиката, които са свързани с:

- Привличане на външни инвеститори;
- Внедряване на иновации в предприятията от местната икономика;
- Внедряване на екологичното селско стопанство, за което на територията на общината има потенциал;

В табличните приложения към Плановото задание присъстват данните от НСИ за :

- Средна годишна заплата на наетите лица по трудово и служебно правоотношение в Община Раковски по икономически дейности;
- Наети лица по трудово и служебно правоотношение в Община Раковски по икономически дейности;
- Основни показатели за стопанските единици според броя на заетите(нефинансов сектор) в Община Раковски;
- Основни показатели за стопанските единици (нефинансов сектор) по икономически дейности в Община Раковски.

13.ОБЩЕСТВЕНО ОБСЛУЖВАНЕ

13.1.Търговия и услуги

Търговското обслужване в общината се осъществява от голям брой малки частни фирми. Търговките обекти на територията на Общината към 31.12.2011г по вид са следните:

Видове търговски обекти	Брой
СТОПАНИСВАНИ ОБЕКТИ ПО ФОРМА НА ОРГАНИЗАЦИЯ - ОБЩО	398
Будки и сергии в стационарната търговска мрежа	12
Подвижни обекти за разносна и развозна търговия (вкл. автомати)	3
Складове - магазини	28
Бензиностанции	8
Газостанции	5
Магазини и павилиони - общо	342
Магазини и павилиони за храни,напитки и потюневи изделия	169
Магазини и павилиони за нехранителни стоки	173



ПЛАНОВО ЗАДАНИЕ ЗА ИЗРАБОТВАНЕ НА ОБЩ УСТРОЙСТВЕН ПЛАН НА ОБЩИНА РАКОВСКИ | 2013г.

Услугите, които се предлагат на територията на Общината са: счетоводни, правни; данъчни консултации; фризьорски услуги; ремонт на битови електроуреди; авторемонтни и тенекеджийски услуги; ветеринарни услуги; полагане на облицовки и настилки; монтажни работи на сглобяеми конструкции от пластмаси за сгради; Web портали; финансови услуги; заведения за обществено хранене и развлечения и др.

В Общината функционират 11бр. ресторанти, 9бр. кафе аператива, една механа и една дискотека.

13.2.Образование

В Община Раковски има седем детски заведения (ОДЗ/ЦДГ). Четири от тях са в гр.Раковски, а останалите три – в с.Стряма, с.Белозем, с.Шишманци. През учебната 2011/2012г. ЦДГ“Зорница“ в с.Шишманци е преобразувана във филиал на ЦДГ“Синчец“ в с.Белозем.

В табличен вид е показан броят на посещаващите ОДЗ/ЦДГ деца през последните десет учебни години, като в това число са и децата от яслената група на ОДЗ:

Учебна година	2012/2013	2011/2012	2010/2011	2009/2010	2008/2009	2007/2008	2006/2007	2005/2006	2004/2005	2003/2004
ОДЗ "Щастливо детство" гр.Раковски	159	155	155	149	138	125	131	131	133	136
ОДЗ "Детелина" гр.Раковски	154	144	133	144	121	124	116	116	106	104
ОДЗ "Иглика" гр.Раковски	153	153	141	136	119	123	115	115	125	113
ОДЗ "Първи Юни" гр.Раковски	139	122	102	105	82	75	86	86	82	75
ЦДГ "Радост" с.Стряма	117	117	104	104	105	83	85	85	78	80
ЦДГ "Синчец" с.Белозем	156	131	117	102	103	107	95	95	86	85
ЦДГ "Зорница" с.Шишманци			20	20	20	20	20	20	20	20
Общо:	878	822	772	760	688	657	648	648	630	613

Вижда се, че посещаващите детски заведения деца закономерно се увеличават – разликата в този показател между началото и края на разглеждания период е 265 на брой деца. Броят на групите във всяко детско заведение също са се увеличили – през учебната 2003/2004 са били 30, а през последната учебна година от разглеждания период, броят на групите вече е 33. Същото важи и за средният брой деца във всяка група.

През 2012г е реализиран проект“Повишаване на енергийната ефективност на образователната инфраструктура в Община Раковски, съпътстваща устойчиво развитие“ по ОПРР, включващ и саниране на всички детски градини.



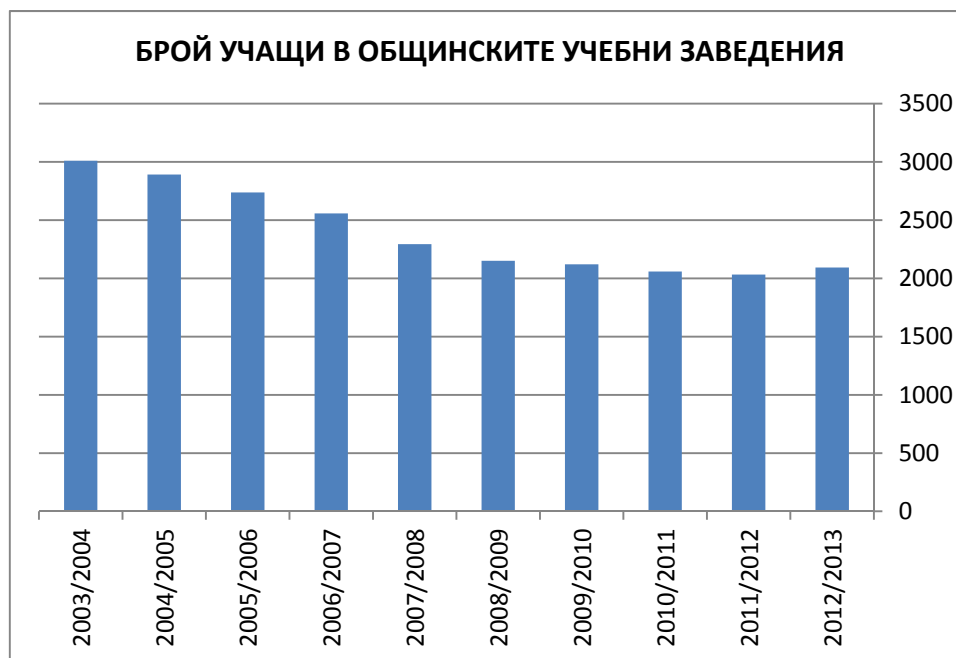
ПЛАНОВО ЗАДАНИЕ ЗА ИЗРАБОТВАНЕ НА ОБЩ УСТРОЙСТВЕН ПЛАН НА ОБЩИНА РАКОВСКИ | 2013г.

Предвид очевидната тенденция, броят на децата, използващи услугите на детските заведения в Община Раковски да продължи да нараства, трябва тези данни да се вземат предвид при оразмеряване на детските заведения в Община Раковски.

В разделът с таблични приложения се намират пълните данни за ЦДГ/ОДЗ на територията на Общината за последните десет учебни години.

Общинските учебни заведения на територията на Община Раковски са седем на брой, от които едно е професионална гимназия, а останалите шест са начални училища. На територията на Общината функционира и едно държавно училище – ПГСС в с.Белозем.

През учебната 2008/2009г. е закрито НУ „Отец Паисий“ в с.Момино село.



Броят на учащите в общинските учебни заведения, интерпретиран чрез диаграма, показва постепенен спад, като последните години на разглеждания период, данните се запазват относително константни.

Броят на преподавателите е намалял от 221 през учебната 2004/2005 година до 169 за 2012/2013 учебната год. Въпреки това последната година преподавателите са с 4 повече от предходната такава.

Приложена е таблица с данни за учебните заведения в Община Раковски.

- ✓ При анализа на съществуващото състояние при изработване на ОУП на Община Раковски, следва да се определят обхванатите от детските заведения деца в Общината, на възраст от 3 до 6 години, като по този начин да се оцени задоволеността от детските заведения и нуждата от



ПЛАНОВО ЗАДАНИЕ ЗА ИРЗАБОТВАНЕ НА ОБЩ УСТРОЙСТВЕН ПЛАН НА ОБЩИНА РАКОВСКИ | 2013г.

още такива. Да се направят по – пълни проучвания по повод сградния им фонд– състояние и площ(каква площ се пада на дете). Аналогично да се изследва задоволеността на населението от учебни заведения.

13.3.Здравеопазване

Болнични заведения в Община Раковски :

- За болнична помощ – 1бр. „ МБАЛ-Раковски“ЕООД;
- Спешна помощ – 1бр.
- Дობолнична помощ :
 - o Медицински център „Света Елисавета“ в гр.Раковски с филиал в с.Белозем. центърът е частна собственост. Практикуващите в центъра в гр.Раковски лекари по направления са:
- Очни болести: 2бр;
- АГ: 3бр;
- Психиатрия: 1бр;
- Нервни болести: 1бр;
- Вътрешни болести: 1бр;
- Пневмология и фтизиатрия: 1бр;
- Ендокринология и болести на обмяната: 2бр;
- УНГ: 1бр;
- Хирургия: 1бр;
- Кожни и венерически болести: 1бр.
- Физикална и рехабилитационна медицина: 1бр;
- Анестезиология интензивно лечение: 1бр;
- Кардиология: 2бр;
- Детски болести: 1бр;
 - o Една групова практика за първична медицинска помощ „Света Анна“ в гр.Раковски, в която броят на общо практикуващите лекари е шест;
 - o Трима са общо практикуващите лекари на свободна практика в гр.Раковски;
 - o Осем стоматолози на свободна практика обслужват населението на града;

Съответно хората от останалите населени места в Община Раковски се обслужват от:

- с.Белозем – двама общо практикуващи лекари и двама стоматолози;
- с.Болярино – един общо практикуващ лекар;
- с.Момино село – един общо практикуващ лекар и един стоматолог;
- с.Стряма – двама общо практикуващи лекари и трима стоматолози;



ПЛАНОВО ЗАДАНИЕ ЗА ИРЗАБОТВАНЕ НА ОБЩ УСТРОЙСТВЕН ПЛАН НА ОБЩИНА РАКОВСКИ | 2013г.

с. Чалъкови – един общо практикуващ лекар и един стоматолог;

с. Шишманци – един общо практикуващ лекар и един стоматолог;

Броят на болничните легла в МБАЛ е 65, като в това число са:

- Брой легла в детско отделение -18;
- Брой легла в неврологично отделение – 18;
- Брой легла във вътрешно отделение -18;
- Брой легла в Отделение по физиотерапия и рехабилитация –ОФРМ -10;

Броят на аптеките, обслужващи населението на Община Раковски е 8.

В Общината няма заведения за социални грижи.

От 2005г. се осъществява домашен социален патронаж.

В Община Раковски работи Център за обществена подкрепа, който работи по програми:

- Социални умения - програма за деца, живеещи в институция и negliжирани деца;

- Приемна грижа и осиновяване - индивидуална и групова работа с приемни и осиновителни семейства;

- Реинтеграция - подкрепа на процеса на връщане в биологичното семейство на деца, настанени в социални домове, приемни семейства и друга, различна от биологичното семейство среда;

- Група за подкрепа на родители на деца със специални нужди/увреждания и заболявания;

- Аз мога сам - програма за подобряване на психомоторното, двигателното и говорно-комуникативни умения на деца със специални нужди/увреждания и заболявания и развитие на услуги за подпомагане на социалната им интеграция;

- Директна работа с деца с цел: Развитие на разбирането на деца с различни житейски и семейни истории, за събитията в живота им, за ролята на семейството, поведението и социалното представяне;

- Алтернативи - програма за ангажиране на свободното време на децата с полезни и приятни занимания чрез провеждане на групови дейности;

- Семейна подкрепа - програма за развитие на услуги за семейна подкрепа, с цел превенция на изоставянето;

- Първична превенция - програма за превенция на насилието, обучение по семейно планиране и развитие на базови родителски умения;



ПЛАНОВО ЗАДАНИЕ ЗА ИЗРАБОТВАНЕ НА ОБЩ УСТРОЙСТВЕН ПЛАН НА ОБЩИНА РАКОВСКИ | 2013г.

- ✓ В следващата фаза на изработване на ОУП следва да се оцени по-детайлно системата на здравеопазването в Общината, като се проучат заетите в сферата и броят на обслужваното население. Фактор за прогнозиране развитието на здравеопазването е заболяемостта на населението. Основни показатели, които следва да се използват са „брой болнични легла на 1000 души“ и „среден престой в болнично заведение на болен“. Изследването да се направи за 10 години назад.

13.4. Култура

Читалищата са културна институция, която изпълнява учебно-просветителски функции и самодейност. В Община Раковски има девет читалища, като разпределението им по населени места изглежда по следния начин:

1. НЧ „Св. Св. Кирил и Методий-гр. Раковски-1908“ гр. Раковски, кв. Ген. Николаево;
2. НЧ „П. Б. Бакшев-1909“ гр. Раковски, кв. Секирово;
3. НЧ „Честолюбие-2010г.“ гр. Раковски, Нов център;
4. НЧ „Хр. Ботев 1930г.“ с. Стряма;
5. НЧ „Просвета 1909“ с. Белозем;
6. НЧ „Св. Св. Кирил и Методий“ 1929г. с. Шишманци;
7. НЧ „Петко Мандажиев-1928“ с. Момино село;
8. НЧ „Хр. Ботев“ 1931 с. Чалъкови;
9. НЧ „Хр. Ботев-1999“ с. Болярино;

Най – добра е посещаемостта в читалище „Св. Св. Кирил и Методий-гр.Раковски-1908“, което е и с най-голям капацитет – 500 места.

Най – малко като площ е читалището в с.Чалъкови – 72м².

В раздела с таблични приложения присъства таблица с площта, капацитета на читалищата в общ.Раковски.

В някои от читалищата има обособени етнографски кътове, представящи автентичните носии и облекла на хората в миналото, а също така и предмети и съдове от бита.

Проблемите в тази насока са свързани с остарелия сграден фонд на читалищата. Акцентира се върху нуждата от саниране, като особено належащ е ремонт на покривите.

Липсата на средства е също проблемен фактор.

В Общината няма кина.

Паметниците на културата на територията на общ.Раковски са основно паметни плочи в памет на загиналите във войните. Общият им брой е единадесет:



ПЛАНОВО ЗАДАНИЕ ЗА ИЗРАБОТВАНЕ НА ОБЩ УСТРОЙСТВЕН ПЛАН НА ОБЩИНА РАКОВСКИ | 2013г.

1. Паметник на загиналите в Балканската война 1912-1913 – Гробищен парк –кв. Ген. Николаево;
2. Паметник на загиналите в Европейската война (1915-1918 г.) – Гробищен парк –кв. Ген. Николаево;
3. Паметник на загиналите в Отечественната война 1944-1945 г. – центъра на кв. Ген. Николаево;
4. Паметник на загиналите в Общо Европейската война 1915-1918 г. – в двора на църквата „Свети Архангел Михаил”;
5. Паметник на загиналите в Балканската война 1912-1913– в двора на църквата „Свети Архангел Михаил”;
6. Паметник на загиналите през Балканската, Европейската и Отечественната война – на центъра срещу кметство с. Белозем;
7. Паметник на загиналите във войните – в парка до кметството в с. Болярино;
8. Паметник на загиналите през Втората световна война – центъра на с. Момино село;
9. Паметник на загинали партизани и ятаци от с. Стряма;
10. Паметник на загиналите през Втората световна война – центъра на с. Чалъкови;
11. Паметни плочи на загиналите в Първата и Втората световна война – на кметството в с. Шишманци;

Религиозни храмове

Основната религия изповядвана от жителите на общинския център - град Раковски е католицизмът.

Разположението на храмовете в населените места на Общината е следното:

Църква “Пресвето Сърце Исусово” – гр.Раковски;

Църква “Св.Архангел Михаил” – гр.Раковски;

Църква “Непорочно зачатие на Дева Мария” – гр.Раковски;

Църква „Св.Франциск от Асизи“ – с.Белозем;

Църква “Св. Вмчк. Георги” – с.Белозем;

Църква “Св. Йоан Богослов” – с.Болярино;

Църква “ Св. Вмчк. Георги Победоносец” – с.Момино село;

Църква “Успение на Пресвета Богородица” – с.Шишманци;



ПЛАНОВО ЗАДАНИЕ ЗА ИРЗАБОТВАНЕ НА ОБЩ УСТРОЙСТВЕН ПЛАН НА ОБЩИНА РАКОВСКИ | 2013г.

Църква "Св. Георги" – с. Чалъкови;

Църква "Св. София" – с. Стряма;

На територията на Общината действат и три манастира:

- женският манастир "Сестри Бенедиктинки"
- женският манастир „Сестрите Францисканки“
- мъжкият манастир "Максимилиан Колбе"

Католическият храм "Пресвето Сърце Исусово" в гр. Раковски е вторият по големина на Балканите след катедралата в Загреб.

Традиции

Фестивалите в Община Раковски са традиция. Всяка година се провежда международният фестивал на кукерските и маскарадни игри „Кукове - Раковски“. Това е вторият по големина фестивал след Международния фестивал на маскарадните игри „Сурва“ в гр. Перник. Той се организира петъка и съботата преди „Великденските заговезни“ и е едно от най-колоритните събития в Общината. Фестивалът се заражда спонтанно от група младежи, които участват в танцовия състав при читалище „Св. св. Кирил и Методий“ гр. Раковски. През 1995г. те организират кукерско шоу в центъра на града, предхождано от техните предци, които обикаляли по домовете. От 2000 година фестивалът финансово се поема от Общината като се организира първият регионален фестивал на маскарадните игри. От 2002 година, след финансиране от Министерство на културата, фестивалът в града прераста в национален, а от 2003 година той вече е със статут на Международен фестивал. От 2000 г. Община Раковски е член на Федерацията на европейските карнавални градове /FECS/ и по време на фестивала освен кукерите, които идват от всички краища на страната, гостуват и състави от Сърбия, Гърция, Румъния, Ирландия, Македония, Хърватска. Тази най-масова проява обикновено регистрира около 1500 участници.

Традиционно, през месец май, в Белозем се провежда „Фестивал на белия щъркел“. През 2005г. с. Белозем е обявено от германската фондация Европейско природно наследство (EURONATUR) за Европейско село на белия щъркел. Традиционното провеждане на фестивала утвърждава Белозем и Община Раковски като своеобразна туристическа дестинация.

В Община Раковски всяка година на Трифон Зарезан се организира „Винария“, на която най-добрите винари представят произведеното от частни лозови масиви вино. Празникът започва с изпълнения на танцови състави, певчески групи и хумористични сценки, след което и участници и гости - начело с Царя на виното, избран на предходната „Винария“ - се отправят към най-близкия лозов масив, за да дадат начало на пролетното зарязване на



ПЛАНОВО ЗАДАНИЕ ЗА ИЗРАБОТВАНЕ НА ОБЩ УСТРОЙСТВЕН ПЛАН НА ОБЩИНА РАКОВСКИ | 2013г.

лозите и така да отбележат събуждането на растенията за нов живот и богатата реколта. Празникът завършва с всеобщо веселие на площада в кв.Генерал Николаево.

Ежегодно през месец май в Община Раковски се провеждат “Майски културни дни“. По предварително изготвена програма читалища, училища, детски градини от Общината представят постиженията на музикални и театрални школи, танцови състави и свои възпитаници. Организирант се срещи с утвърдени в областта на изкуствата дейци – писатели, музиканти, художници, театрални. От 2008г. в рамките на Майските културни дни преминава и Общинският спортен празник, по време на който се провеждат различни спортни надпревари – футбол, волейбол, тенис на маса, силов многобой, шахмат, спортен бридж, табла, пейнтбол, народна топка, теглене на въже, скачане с чувал и други атрактивни дисциплини.

Предпоставки и насоки за развитие

Община Раковски има много богат културен календар, наситен традиционни фестивали, чествания и културни прояви с гост- участници от различни краища на света. Тези традиции са предпоставка за развитие на културен туризъм.

Читалищата в Общината са освен културни средища и информационни такива. Техните нужди са основно финансови.

Наличието на големи религиозни храмове – църкви и манастири, допълва културния облик на Общината. Това е предпоставка и за развитие на религиозен туризъм.

13.5.Туристическа инфраструктура

В Община Раковски не е развита туристическата инфраструктура. Няма хотели и не са обособени къщи за гости. Потенциалите в тази сфера са разнородни и обхващат:

- Културен туризъм;
- Религиозен туризъм;
- Селски туризъм;



14.ТЕХНИЧЕСКА ИНФРАСТРУКТУРА

14.1.Комуникационно – транспортна инфраструктура

Община Раковски има напълно изградена пътна мрежа. Общата дължина на пътната мрежа в Общината е 71.5 км, в число

- 17 км второкласна пътна мрежа;
- 10.5 км третокласни пътища;
- 44 км и четвъртокласни пътища.

През територията на Общината преминава автомагистрала ”Тракия”.

Около 80% от пътната мрежа е крайно амортизирана и се нуждае от основен ремонт. Общата оценка за състоянието на пътната и уличната мрежа във всички населени места като цяло е лоша - повечето улици са без трайна настилка - на земно легло или макадам. От друга страна липсата на канализация и отводняване също е предпоставка, която влияе твърде неблагоприятно за това положение. Крайно амортизираната водопроводна мрежа и честите аварии са още един фактор, допринасящ за влошаване на състоянието на уличните платна.

Във връзка с установяване темповете на развитие на транспортната инфраструктура в Общината е необходимо да се проследят реализираните проекти през последните години в тази област.

Във всички селища на Общината /6 села и гр.Раковски/ има започнати и незавършени благоустройствени проекти, които през последните 10 –15 години не са реализирани,основно поради липсата на средства. Друг основен проблем при осъществяването на тези проекти е нежеланието на поддържащите предприятия /НЕК,ВиК,БТК/ да подменят своите комуникации, които са амортизирани, а това от своя страна блокира изпълнението и на пътната част на улиците. Също така Общината е затруднена да осигури средства за изработване на техническите проекти, както и за актуализация на вече остарелите такива. Не случайно в стратегията на Община Раковски, разработена за периода 2000 – 2006 година, 50% от всичките предвидени за изпълнение обекти са тези, свързани с пътната инфраструктура. През последните 10 години бяха завършени няколко големи инвестиционни проекти със средства от Европейски програми,а именно:

- Рехабилитация на път IV-56044 Стряма –Момино село по програма САПАРД
- Основен р-нт на път IV-80509 –Секирово – Ген .Николаево – републикански бюджет,местно финансиране и програма САПАРД;
- Рехабилитация на път III565 Пловдив –Шишманци – ОПРР;
- Изграждане обходен път ст АМ – Тракия през “Чекирица” –Стряма;



ПЛАНОВО ЗАДАНИЕ ЗА ИЗГРАБТВАНЕ НА ОБЩ УСТРОЙСТВЕН ПЛАН НА ОБЩИНА РАКОВСКИ | 2013г.

- Частично изграждане улица "Яко Яковски" и ул. "Добри Чинтулов";
- Изграждане на велоалея и асфалтиране на 7 улици в гр. Раковски – ОПРР;
- В момента се извършва рехабилитация на републикански път II-56 Пловдив – Раковски по ОПРР. Изгражда се нов мост на река Стряма в обхвата на този път, също по ОПРР.

Бъдещите проектни намерения на Общината в това направление са следните:

- Довършване ремонт на път PDV3234 – Шишманци – Раковски – има изготвен работен проект, сключен договор с изпълнител, усвоени 1 мл. от републиканския бюджет. Строителството е спряно поради липса на финансиране;
- Довършване ремонт на улица "Яко Яковски" – спряно поради липса на средства;
- Довършване ремонт на ул. "Добри Чинтулов" – проектът очаква финансиране по Програмата за развитие на селските райони;
- Изготвяне на проекти за благоустрояване на улиците в град Раковски и изграждане на пътни платна с трайни настилки, както и ремонт на съществуващите;
- Основен ремонт на пътищата от IV-класна пътна мрежа;
- Основен ремонт мостът на р. Сребра – съоръжение от републикански път II-56 при км. 75;
- Основен ремонт на мост на р. Сребра като съоръжение от път III 565 Пловдив-Шишманци;
- Изграждане на нови улици в Нов център гр. Раковски;

По повод републиканската пътна мрежа, на територията на Общината се намират:

Път II-56 - от км 35+780 до км 102+860 - общо 67.08 км;

Път III - 565 - пътен възел Рогош-Скуtare-Белозем-Оризово - от км 0+000 до км 27+650 - общо 27.65 км;

Пътни връзки към пътен възел Рогош-Скуtare-Белозем-Оризов - 1.099 км;

В периода 2007-2012г. е извършена рехабилитация и преасфалтиране на път III-565 от км 0 до км 17.

ЖП инфраструктурата е представена от линията София-Пловдив-Бургас, която е с важно икономическо значение за Общината.

В момента се изгражда мост над р. Стряма в участъка между с. Войводиново и с. Калековец.



ПЛАНОВО ЗАДАНИЕ ЗА ИЗРАБОТВАНЕ НА ОБЩ УСТРОЙСТВЕН ПЛАН НА ОБЩИНА РАКОВСКИ | 2013г.

14.2.Водоснабдяване и канализация

14.2.1.Водоснабдяване

Водоснабдителната система на Община Раковски е изградена основно през петдесетте и шестдесетте години на миналия век. Системата е силно амортизирана и има необходимост от нейната реконструкция.

Във връзка с това „В и К” ЕООД, град Пловдив е подновил и включил към водоснабдяването на град Раковски пет тръбни кладенеца, за село Шишманци - един и за село Борец - два кладенеца.

През последните две години са подменени в град Раковски 235 метра ф90 по улица „Бойчо Огнянов”, 300 метра ф 90 по улица „Цанко Церковски” и 370 метра ф 255 по улица „Александър Стамболийски”. В село Шишманци в обсега на Път II - 56 са подменени близо 800 метра ф 90.

През 2013 и 2014 година предстои включването на трети тръбен кладенец за водоснабдяването на село Борец, както и изграждането на два нови кладенци и включването им към мрежата за град Раковски. Ще бъдат извършени ремонти на административната сграда на „В и К” ЕООД, район „Раковски” и на помпена станция „Моминско” . В село Стряма в обсега на Път II - 56 ще се подменят 270 метра ф 280, 622 метра ф 225, 575 метра ф 160 и 150 метра ф 90.



ПЛАНОВО ЗАДАНИЕ
ЗА ИЗРАБОТВАНЕ НА ОБЩ УСТРОЙСТВЕН ПЛАН
НА ОБЩИНА РАКОВСКИ | 2013г.

Справка за водопроводната мрежа на населените места в Община Раковски” към 31.12.2012г.

№	Населено място	Водопроводна мрежа			Сградни откл.		СК бр.	ПК бр.	Водоеми		Водоизточници						Помпе-ни станции бр.
		общо м.л. 4+5	външен м.л.	вътрешен м.л.	брой	дълж. м.л.			бр.	м3	каптаж и бр.	дренаж и бр.	речно водохв бр.	Кладенци			
														тр. кл. бр.	ш. кл. бр.	ш. тр. бр.	
1	2	3	4	5	6	7	8	9	10	11	12	13	14	15	16	17	18
1	Белозем	40108	928	39180	1476	10332	85	60	1	250				3			1
2	Болярино	11362	672	10690	356	2492	35	54	1	180				2			1
3	Момино	11747	1140	10607	453	3171	15	15						2			1
4	Раковски	93796	18636	75160	4612	32284	171	220	1	300				7			1
5	Стряма	36778	274	36504	1422	9954	119	161						2			1
6	Чалъково	19197	3970	15227	544	3808	39	48		260;60; 20							
7	Шишманци	16876	3438	13438	384	2688	51	59	1	180				2			1
	Всичко:	229864	29058	200806	9247	64729	515	617	4	4510	1	0	0	18	0	0	6

Справка за аварията по Водопроводната мрежа за Община Раковски” за 2011г.

Населено място:	Външен вод. /бр./	Уличен вод. /бр./	СВО /бр./	Общо /бр./
Белозем	1	35	41	77
Болярино	-	12	9	21
Момино село	2	6	6	14
Раковски	1	98	91	190
Стряма	4	22	16	42
Чалъкови	19	3	5	27
Шишманци	2	19	7	28
Всичко	29	195	175	399



ПЛАНОВО ЗАДАНИЕ
ЗА ИЗРАБОТВАНЕ НА ОБЩ УСТРОЙСТВЕН ПЛАН
НА ОБЩИНА РАКОВСКИ | 2013г.

Справка за аварията по Водопроводната мрежа за Община Раковски” за 2012г.

Населено място:	Външен вод. /бр./	Уличен вод. /бр./	СВО /бр./	Общо /бр./
Белозем	1	30	19	50
Болярино	-	21	5	26
Момино село	3	1	10	14
Раковски	4	46	61	111
Стряма	2	16	3	21
Чалъкови	13	2	1	16
Шишманци	2	12	13	27
Всичко	25	128	112	265

Графично приложение към Плановото задание за Общ устройствен план на Община Раковски е „Водоснабдителна схема на Община Раковски“, предоставена от „ВиК“ЕООД, гр.Пловдив.

14.2.2.Канализация

В нито едно от населените места на Община Раковски няма изградена канализация,като изключим частично изградените колектори в гр.Раковски,с.Стряма и с.Белозем. На територията на Общината няма изградени ПСОВ. Дължината на канализационната мрежа съгласно направените проектни разработки до момента е както следва:

гр.Раковски -74 км

с.Стряма – 42 км

с.Белозем – 42 км

До момента са реализирани около 10 % от тези проекти.

Към момента отпадъчните води от домакинствата и обществения сектор са заустени в септични ями или отводнителни канали и това създава предпоставки за замърсяване на почвата, повърхностните и подземни води. От друга страна липсата на дъждовна канализация създава условия за образуване на водосбори и залежаване на повърхностните води, което води до разрушаване на пътните платна и непроходимост на уличната мрежа. Като цяло се нарушава и екологично равновесие на територията на Общината в резултат на непречистените води. Изграждането на канализация и пречиствателни станции ще спомогне за постигане на целите заложиени в Рамковата директива по водите ,ПУРБ на ИРБ и Директива 91/271/ЕЕС



ПЛАНОВО ЗАДАНИЕ ЗА ИЗРАБОТВАНЕ НА ОБЩ УСТРОЙСТВЕН ПЛАН НА ОБЩИНА РАКОВСКИ | 2013г.

Проекти:

- Община Раковски има подписан договор по ОПОС и започва изграждане на канализационна мрежа на гр.Раковски, подмяна на водопроводната мрежа в участъците където се изгражда канализационни клонове и ГПСОВ
- Изготвен технически проект за ГКК на с.Белозем – мрежа I и II, частично реализиран. Строителството е замразено поради спиране на финансирането.
- Изготвен проект за ГКК с.Стряма частично реализиран. Строителството замразено поради спиране на финансиране.
- Изготвен проект за канализация и реконструкция на водопроводна мрежа на кв.Парчевич гр.Раковски
- Приоритетно довършване за започнатото строителство на канализациите на с.Стряма и с.Белозем.
- Изготвят на проекти за пречиствателни станции на с.Белозем и с.Стряма
- Разширение на модулна пречиствателна станция индустриална зона Раковски
- Изготвяне проекти за канализация и ПСОВ за селата Момино, Шишманци и Чалъкови.

14.3.Енергийни системи

14.3.1.Топлоснабдяване

В Община Раковски няма изградени централни топлопроводни мрежи.

По населени места топлоснабдяване се осъществява по следния начин:

1. **с.Стряма** – в момента се извършва газификация на селото. В училищата и детските заведения има изградени котелни помещения на нафта.
2. **с.Шишманци** - в училището е изградено котелно на дърва. Битовите абонати използват твърдо гориво и ток за отопление.
3. **с.Белозем** - битовите абонати използват предимно твърдо гориво и ток за отопление. В училището има изградено котелно на нафта, а детската градина се отоплява на дърва.
4. **с.Чалъкови** - битовите абонати използват предимно твърдо гориво и ток за отопление. В трите сгради на училището са изградени котелни помещения на дърва.



ПЛАНОВО ЗАДАНИЕ ЗА ИЗРАБОТВАНЕ НА ОБЩ УСТРОЙСТВЕН ПЛАН НА ОБЩИНА РАКОВСКИ | 2013г.

5. **с.Болярино** - използва се предимно твърдо гориво.
6. **с.Момино село** - използва се предимно твърдо гориво.
7. **гр.Раковски** - към всички училища и детски заведения в града има изградени котелни помещения, които са на газ и нафта . Битовите абонати се отопляват с газ, нафта и твърдо гориво.

14.3.2.Електроснабдяване

В Община Раковски е изградена и мрежа за електроснабдяване на основните потребители – бита, комуналния сектор и производствените предприятия.

- ✓ Възможност за развитие на Южен централен район (Национална стратегия за регионално развитие на Република България 2012-2022), към който спада и Община Раковски, е широко използване на възобновяеми енергийни източници. Природните условия са подходящи за използване на слънчевата енергия за производство на електроенергия, има възможности за разполагане на слънчеви и фотоволтаични инсталации за енергия. В аналитичната част на проекта за ОУП трябва да се изследват тези възможности.

14.3.3.Газоснабдяване

Община Раковски попада в Газоразпределителен район „Тракия“. През землището и преминават магистрален и транзитен газопровод, също е позиционирана и разпределителна станция.

В гр. Раковски, дължината на газификационната мрежа е 1563м., като разрешението за ползване датира от 23.03.2011г.

Продължава газификация на битови потребители и отклонения от основната газо-разпределителна мрежа. През 2012 г. са изпълнени 253.64 м.

В момента се извършва газификация на с. Стряма, но мрежата още не е въведена в експлоатация.

- ✓ В проекта за Общ устройствен план на Община Раковски следва да се обезпечи реализирането на централно газифициране на жилищните и на промишлените зони;
- ✓ Да бъдат отчетени възможните алтернативи на топлоснабдяването.



ПЛАНОВО ЗАДАНИЕ
ЗА ИЗРАБОТВАНЕ НА ОБЩ УСТРОЙСТВЕН ПЛАН
НА ОБЩИНА РАКОВСКИ | 2013г.

14.4.Съобщителна инфраструктура

Във всяко едно населено място на Общината има пощенски станции, като само в гр.Раковски и с.Белозем са собственост на БТК. Останалите са дадени под наем от Община Раковски.

Доставчици на интернет и мобилни услуги

с.Стряма:

Достъп до интернет се осигурява от следните фирми:

- ЕТ“УТБАБА-Д.Георгиев“, с.Войводино;
- МКР – Стряма;
- VIVACOM;
- Булсатком;
- GLOBUL;

Мобилни мрежи на територията на селото:

- MTEL;
- GLOBUL;
- VIVACOM;

с.Шишманци:

Доставчици на интернет са фирми:

- BLIZOO;
- „НИНО Р-27“ООД, с.Белозем;
- GLOBUL – частично покритие;

Интернет се предоставя от фирма GLOBUL.

с.Белозем:

Фирмите, предоставящи интернет услуги в населеното място са:

- „НИНО Р-27“ООД, с.Белозем;
- BLIZOO;
- Булсатком;



ПЛАНОВО ЗАДАНИЕ
ЗА ИЗРАБОТВАНЕ НА ОБЩ УСТРОЙСТВЕН ПЛАН
НА ОБЩИНА РАКОВСКИ | 2013г.

- VIVACOM;
- MTEL;
- GLOBUL;

Доставчици на мобилни услуги са фирми:

- „Мобилтел“ЕАД;
- „Космо България мобаил“ – търговска марка на „GLOBUL“;
- “ВТК”-търговска марка на “VIVACOM”.

с.Чалъкови:

Интернет се предоставя от фирми „НИНО Р-27“ ООД, с.Белозем и GLOBUL.

Мобилни оператори с покритие в с.Чалъкови са GLOBUL, MTEL и VIVACOM.

с.Болярино:

Интернет услуги се предоставят от фирма „СИС“ЕООД – гр.Чирпан. Фирма GLOBUL има частично покритие.

Мобилни услуги - мрежите на GLOBUL, MTEL, VIVACOM;

с.Момино село:

Интернет в населеното място се предоставя от фирма BLIZOO.Частично покритие има интернет мрежата на GLOBUL.

Покритие имат мобилните мрежи на BLIZOO, VIVACOM, GLOBUL, MTEL, BOB.

гр.Раковски:

Интернет се предоставя от:

- GLOBUL;

Мобилни услуги предоставят фирми:

- GLOBUL;

Интернет и мобилни услуги положително се предоставят и от други фирми, но на този етап няма конкретна информация.



ПЛАНОВО ЗАДАНИЕ ЗА ИЗРАБОТВАНЕ НА ОБЩ УСТРОЙСТВЕН ПЛАН НА ОБЩИНА РАКОВСКИ | 2013г.

15.ЗЕЛЕНА СИСТЕМА

По смисъла на ЗУТ, в териториите на общините се устройват озеленени площи, обединени в зелени системи. Те са средство за подобряване на микроклимата и хигиенните условия и за организиране на отдиха на населението. Като основа на зелената система са посочени паркове, градини, улично озеленяване, които оформят системата от зелени площи за широко обществено ползване.

Зелената система на територията на Община Раковски е представена от 120.8дка в гр.Раковски, включително уличното озеленяване, 34.5дка в с.Шишманци, 8дка в с.Момино село, 20дка в с.Стряма, 5дка в с.Чалъкови, 13.5дка в с.Болярино, 55.3дка в с.Белозем.

Като приоритет във връзка в ПООС 2012-2016 на общ.Раковски е посочено следното: „За растителността, която като основен компонент на биосферата обуславя нейното функциониране, формира природната среда и оказва влияние на урбанизираните екосистеми, но произвежда едва 1/4 от изразходвания кислород, проблемът е увеличаване на биологичната активност на озеленените площи и функционалността на градската екосистема. Решенията са: увеличаване на зелените площи и физиологичната активност на вегетативните площи с повишаване на тяхната жизненост.

Главната цел при създаване и обслужване на зелената система на населените места е нейното по-осезателно съдействие за формиране и обогатяване на жизнената среда в селищата и оздравяване на окръжаващата среда.“

Справка за зелената система на населените места на Община Раковски е приложена към табличната част на Плановото задание.

- ✓ В анализа на състоянието на зелената система на фаза „Предварителен проект на ОУП на Община Раковски“ трябва да се направи подробно проучване, като площите от системата се разграничат на площи за широко обществено ползване, площи за ограничено обществено ползване и озеленени площи с друго специфично предназначение. Да се изследват дали са достигнати нормативните площи за отделните видове озеленяване, регламентирани с Наредба No7 на МРРБ за правила и нормативи за устройство на отделните видове територии и устройствени зони. Да се направят изводи за задоволеността на населението по повод зелените площи и необходимостта от още такива.



ПЛАНОВО ЗАДАНИЕ ЗА ИЗРАБОТВАНЕ НА ОБЩ УСТРОЙСТВЕН ПЛАН НА ОБЩИНА РАКОВСКИ | 2013г.

- **Спорт**

Спортните сгради и комплекси , по смисъла на ЗУТ са част от зелената система на населените места и по конкретно те се причисляват към допълващите я площи.

В Община Раковски, по справка от общинска администрация, спортните обекти са представени от четири обекта с функционално предназначение “стадион“ – два в гр.Раковски, един в с.Момино село и един в с.Шишманци; и три спортни комплекса – с.Белозем, с.Чалъкови и с.Стряма.

Площта за спорт и развлечения се определя с кв.м. на жител. При проучванията за ПООС 2012-2016г. на Община Раковски, са направени изводите, че количественият норматив за град Раковски е достигнат едва с 31% от необходимото. В Белозем, Чалъкови, Момино село, Шишманци и Болярино, спортните терени превишават минимума, като за с. Стряма теренът е 52% от изисквания. Спортните терени са предимно на открито и са обвързани с дворове на обществени сгради - училища.



ПЛАНОВО ЗАДАНИЕ
ЗА ИЗРАБОТВАНЕ НА ОБЩ УСТРОЙСТВЕН ПЛАН
НА ОБЩИНА РАКОВСКИ | 2013г.

Справка за спортните обекти на територията на общ.Раковски

2	3	4	5	7	8	9	10
Наименование на обекта	Функцио - нално предназначен ие	Место - нахождение	Акт за собственост	Вид и предназначение на имота, в/у който е изграден обектът	Вид на застрояването и конструкцията на сградите	Застроена и разгънатата площ на сградите	Предоставени права в/у обекта
Стадион “П.Парчевич ”	Стадион	гр. Раковски, кв.Секирово извън регулация, имот № 000336	№ 15 /05.01.1998г. 26781 кв.м.	Стадион	Сграда за физкултурни нужди-масивна Сграда, масивна Сграда, масивна Сграда, масивна Сграда, масивна	140 кв.м. 18 кв.м. 70 кв.м. 83 кв.м. 125 кв.м.	Общината
Стадион “Г.С.Раковск и”	Стадион	гр. Раковски, кв.Ген.Николае во, УПИ I-2239, кв.531	№ 14 /05.01.1998г. 32200 кв.м.	Стадион	Двуетажна сграда за физкултурни нужди-масивна	80 кв.м.	Общината
Стадион	Стадион	с. Шишманци, УПИ I, кв.5	№ 213 /06.01.2000г. 11200 кв.м.	Стадион			Кметството
Стадион „Чавдар”	Спортен комплекс	с.Белозем, УПИ I, кв.5	№ 595 /21.07.2000г. 59000 кв.м.	Спортен комплекс	Сграда- павилион, метална конструкция	80 кв.м.	Кметството
Спортен комплекс- стадион	Спортен комплекс- стадион	с.Чалъкови, извън регулация, имот	№ 243 /11.01.2000г. 35647 кв.м.	Спортен комплекс- стадион	Сграда за физкултурни нужди-масивна	80 кв.м.	Кметството



ПЛАНОВО ЗАДАНИЕ
ЗА ИЗРАБОТВАНЕ НА ОБЩ УСТРОЙСТВЕН ПЛАН
НА ОБЩИНА РАКОВСКИ | 2013г.

			№ 000196					
Стадион	Стадин	с.Момино село, имот с № 48948.501.6	№ 3386/ 23.11.2011г. 21 828 кв.м.	стадион				Кметството
Спортен комплекс	Спортен комплекс	с.Стряма, УП имот-парцел I, кв.99	№ 294 /26.01.2000г. 34000 кв.м.	Спортен комплекс	Сграда съблекални- масивна	65 кв.м.		Кметството



16. ОПАЗВАНЕ НА ОКОЛНАТА СРЕДА

Екологичното състояние на Община Раковски е добре проучено. Установени са основните замърсители на атмосферния въздух, почви, повърхностно течащите води, на шумовото натоварване и др. Отчетени са необходимите действия и мерки по повод опазване на околната среда посредством действащи планово – програмни документи. Такива са „Програма за опазване на околната среда – актуализация с План за действие 2012-2016г.“, „Програма за управление на отпадъците – актуализация с План за действие 2009-2013г“, Раздел "Лечебни растения" към ПООС за опазване и устойчиво ползване на лечебните растения в Общината;

16.1. Атмосферен въздух

През зимния период, от интензивното използване на твърди горива за отопление в битовия сектор, при определени метеорологични условия (напр. безветрие), се натрупват замърсители в приземния слой;

През летните месеци замърсяванията са главно от прах и неприятни миризми, породени от състоянието на инфраструктурата (липса на канализации и неподдържани пътни артерии), сметища, отглеждане на различни видове животни в нерегламентирани количества, вътре в населените места, както и използването на естествени и изкуствени торове в интензивно развитите селскостопански райони, което води до допълнително замърсяване на АВ с летливи органични съединения /ЛОС/, метан и амоняк; количествата на тези замърсители могат да се установят теоретично при условие, че Общината има или набави и предостави в Програмата информация за количествата обработваеми земеделски земи (наторявани и не), както и броя на отглежданите животни по видове.

Източниците на замърсяване с антропогенен характер са промишленост, транспорт, комунално – битов сектор, селско стопанство;

▪ Промисленост

Основни замърсители в сферата на производството са "АББ Аутомейшън" ЕООД - Стряма, ИЗ"Раковски"; И-я за биологично разграждане по закрит способ –с.Шишманци; „ИНСА ОЙЛ“ ООД – с.Белозем; „Асфалтова база“- с.Шишманци; „ГРИПС ПВЦ“ ООД – гр.Раковски; „Леярна фабрика“ ООД – с.Стряма. Размерът на вредните емисиите от производствените процеси е незначителен на фона на същите в горивните процеси на промишлените предприятия, селско стопанство(оранжерии) и т.н.



ПЛАНОВО ЗАДАНИЕ ЗА ИРЗАБОТВАНЕ НА ОБЩ УСТРОЙСТВЕН ПЛАН НА ОБЩИНА РАКОВСКИ | 2013г.

▪ **Транспорт**

Основният транспорт на територията на Общината е автомобилният. Той заема значително място и в транспорта на предприятията от преработващия и селскостопанския сектори. Железопътният транспорт е застъпен само в южната част на Общината, където преминава ж.п. линията “Пловдив-Бургас”. През територията на Община Раковски преминава участък от автомагистрала “Тракия”. Развита е второкласна, третокласна и четвъртокласна пътна мрежа.

Въпреки че дължината на участъка от автомагистрала „Тракия“, преминаващ през територията на Общината е малък, то размерът на емисиите от тази отсечка е сравним, а по определени показатели дори надвишаващ, сумата от емисиите на всички останали пътни участъци. Вследствие на този участък годишните емисии от транспорта по показателите азотни оксиди, неметанови летливи органични съединения, въглероден оксид, въглероден диоксид, фини прахови частици под 10 µm са най-големите, спрямо останалите източници на емисии в Общината.

▪ **Обществено – административен и битов сектор**

В този сектор, замърсяванията на атмосферния въздух са следствие от използването на природен газ на територията на Община Раковски. Броят на абонатите е малък, но се очаква повишаване, следствие от политиката на Общината и газоснабдяващото дружество.

В резултат от използването на твърди горива, битовото отопление е източник на 72% от сумарната годишна емисия на серни оксиди на територията на Общината.

Вследствие депонирането на неопасни отпадъци на Депото в с. Шишманци значително нараства годишната емисия по показателите: въглероден диоксид и метан. Дейността на депото е най-големия източник на метан в Общината – 50% от сумарната годишна емисия.

▪ **Селско стопанство - животновъдство и интензивно земеделие**

Анализът на годишните емисии в селското стопанство (Актуализация на ПООС) показва, че:

- източник на неметановите ЛОС е растениевъдството;
- диазотният оксид в 93,4% също се дължи на растениевъдството;
- метанът се образува в 99,4% от животновъдството и най-вече при управлението на торовата маса; • равностойни са емисиите на амоняк в животновъдството и растениевъдството.



ПЛАНОВО ЗАДАНИЕ ЗА ИЗРАБОТВАНЕ НА ОБЩ УСТРОЙСТВЕН ПЛАН НА ОБЩИНА РАКОВСКИ | 2013г.

▪ **Природни екосистеми**

Земите, които не се използват за земеделие също са източник на емисии, макар и ограничени.

Община Раковски е бедна на горски площи. По – големи са горските масиви в м. „Боляринска гора” - с. Болярино, площта на ДЛС „Чекерица” - с. Стряма и гората при с. Момино село.

Установява се, че размерът на емисиите от почвата (преди всичко азотни съединения, получени вследствие на микробиологичните процеси на преобразуване в нея) е незначителен за Общината. Природните екосистеми отделят малки количества емисии от почвата в атмосферния въздух и в случай, че са в близост до земеделски райони, чиито земи се наторяват, излъчват по-значими количества на азотни оксиди.

16.2.Води

16.2.1.Подземни води

На територията на Община Раковски са налични следните подземни водни тела (ПВТ):

- BG3G000000Q013 - Порови води в Кватернер-Горнотракийска низина;
- BG3G000000NQ018 - Порови води в Неоген - Кватернер - Пазарджик - Пловдивския район;
- BG3G0000PgN026 - Карстови води – Чирпан-Димитровград.

Въпреки доброто количествено състояние на трите ПВТ, тяхното общо състояние е лошо, Причина за това е липсата на канализация в населените места, селскостопанската дейност, при която не се спазват правилата за добра земеделска практика, влиянието на индустриалните източници на емисии, влиянието на депата за отпадъци и нерегламентираните сметища, добивната дейност.

И трите ВТ са определени като води, които са замърсени и води, които са застрашени от замърсяване с нитрати от земеделски източници със Заповед № РД-930/25.10.2010 г. на Министъра на земеделието и водите. Със същата заповед, цялата територия на Община Раковски е определена като уязвима зона за опазване на водите от замърсяване с нитрати от земеделски източници.



ПЛАНОВО ЗАДАНИЕ ЗА ИЗРАБОТВАНЕ НА ОБЩ УСТРОЙСТВЕН ПЛАН НА ОБЩИНА РАКОВСКИ | 2013г.

16.2.2. Повърхностни води

На територията на Община Раковски има 6 пункта за мониторинг на повърхностните водни тела.

Екологичния статус на водните тела в Общината е добър, с изключение на долното течение на р. Сребра. Основна причина за това са отпадъчните води от гр. Раковски, поради което в Плана за управление на речните басейни 2010-2015 г. е предвидена мярка за построяване на ПСОВ за отпадъчни води.

Химичното състояние на всички повърхностни водни тела на територията на общ. Раковски е добро.

Замърсяванията от провеждания в миналото геотехнологичен добив на уран са отстранени.

Канализационната мрежа на гр. Раковски ще насочва водите към ПСОВ. Предвидената технология в ПСОВ включва механично и биологично пречистване.

16.3. Почви

Процесите, които увреждат почвите са: ерозия, вкисляване, засоляване, уплътняване, намаляване на почвеното органично вещество, замърсяване, запечатване, свлачища.

Най-много ерозирани почви се наблюдават в гр. Раковски и с. Момино село, а най-малко в с. Чалъкови.

Заблатените почви са предимно слабо заблатени. Най-разпространени са в гр. Раковски и с. Белозем. Не се установяват заблатени почви в с. Момино село.

Вкислените почви се срещат в гр. Раковски и с. Стряма т.е където е провеждан добив на уран от 1976 до 1990 г. Минимално вкислени площи се определят в с. и с. Болярино.

Засолените почви също се срещат в Общината. Засоляването на почвите е процес, при който се увеличава съдържанието на водоразтворими соли и/или обменен натрий в почвите в количества, влияещи негативно на техните свойства и на продуктивния им потенциал. Такива почви се срещат в с. Белозем, Стряма, Шишманци, Болярино и Чалъкови.

На територията на Общината се появяват периодично замърсявания на почвите с отпадъци, предимно в покрайнините на селищата, но общинската администрация ежегодно предприема почистването им.



ПЛАНОВО ЗАДАНИЕ ЗА ИЗРАБОТВАНЕ НА ОБЩ УСТРОЙСТВЕН ПЛАН НА ОБЩИНА РАКОВСКИ | 2013г.

16.4. Биоразнообразие и защитени територии

На територията на Общината попадат части от защитени по Natura2000 територии - Защитена зона „Трилистник”, Защитена зона „Река Стряма” и Защитена зона „Река Марица”.

Защитена зона „Гора Шишманци” е разположена изцяло в землището на Общината.

Биоразнообразието на територията на Община Раковски не е добре проучено. Районът предоставя подходящи местообитания за редица животни, включени в Червената книга на България.

17. НАСОКИ, КОИТО ТРЯБВА ДА НАМЕРЯТ РЕШЕНИЕ В ОУП НА ОБЩИНА РАКОВСКИ

Демография

Демографското прогнозиране и по-конкретно точното определяне на перспективното движение на населението е базата, за правилното планиране на общината.

За целта, при изготвяне на „диагнозата“ в аналитичната част на ОУП, следва да се прецизират проучванията на демографското развитие. Да се изследва населението по постоянен и настоящ адрес в Община Раковски. Да се проучи образователната степен на населението за период от минимум пет години.

Детайлизирането на проучванията трябва да обхване и перспективата за трудова заетост.

Жилищен фонд

Задача на проучванията на жилищния фонд или възприетото определение на системата- „Обитаване“, е определянето на нуждите от ново жилищно строителство и съответно да се прецени необходимостта от включване на нови територии в границите на населените места. Взетите решения за системата на обитаване на общината трябва да са добре обосновани. Предвидените градоустройствени показатели следва да са в съответствие с действащата Наредба No7 за правила и нормативи за устройство на отделните видове територии.

Икономика

Приоритети в развитието на икономиката в Община Раковски е повишаване ролята на традиционните отрасли, като се акцентира върху промишлеността; внедряване на иновации и високотехнологични



ПЛАНОВО ЗАДАНИЕ ЗА ИЗРАБОТВАНЕ НА ОБЩ УСТРОЙСТВЕН ПЛАН НА ОБЩИНА РАКОВСКИ | 2013г.

производства; повишаване качеството и конкурентоспособността на предлаганите продукти и услуги; разработване на нови отрасли като туризъм, модерно селско стопанство.

Предпоставка за привличане на инвеститори в Общината е наличието на Индустриална зона.

Демографските и икономическите промени в последните години са довели до изолираност на някои от селата, но в тях биха могли да се развият алтернативни икономически дейности – екологично земеделие, екологични производства, специфичен туризъм.

В Общия устройствен план трябва да се изследва функционалното използване на терените по отношение на развитието на икономиката.

- Да се направи оценка на пространствената структура на промишлеността и да се направи преценка за нуждата от нови терени за осъществяване на текущата им дейност;
- След изясняване на прогнозното развитие в тази сферата в дългосрочен план, да се определят и параметрират териториалните ресурси, необходими за задоволяване на прогнозните потребности.
- При изготвяне прогнозните териториални аспекти на икономическо развитие, да се отчитат и използват ресурсите и потенциалите на извънселищните територии.

Обществено обслужване

Решенията по повод устройството на територията, които се вземат при изработването на ОУП са свързани с и локализирането и съответно параметрирането на обектите за обществено обслужване, на базата на направените проучвания и прогнози.

- Търговия и услуги

Търговията и услугите са свързани главно с частния сектор. В този смисъл задачата на ОУП е да създаде предпоставки за реализиране на частните инициативи и да конкретизира териториалния обхват и свързаните с него изисквания.

- Образование

В аналитичната част на ОУП ще се разгледа по-детайлно задоволеността на населението от учебни заведения в т.ч. и детски градини. На базата на прогнозното демографско развитие ще се направи преценка за нуждата в общината да има нови такива обекти. Авторският екип препоръчва да се вземе под внимание нуждата от професионални гимназии, които да задоволят търсенето на квалифицирана работна ръка.



ПЛАНОВО ЗАДАНИЕ ЗА ИЗРАБОТВАНЕ НА ОБЩ УСТРОЙСТВЕН ПЛАН НА ОБЩИНА РАКОВСКИ | 2013г.

- Здравеопазване

Здравната система в Община Раковски е добре развита. „Диагнозата“ в аналитичната част на ОУП ще оцени задоволеността на населението в Общината от здравни заведения, на базата на проучвания за заболяемостта на населението, наличната леглова база, среден престой в болнично заведение и др. основни показатели. Ще се проучи състоянието на сградния фонд на лечебните заведения. Следствие от „диагнозата“ ще е прогнозната част, която ще оцени нуждите от нови обекти, отчитайки демографските прогнози, и съответно териториалния обхват на тези обекти.

- Култура

Община Раковски е утвърдила културната си принадлежност. Задачата на ОУП в тази насока ще бъде за запазване и доразвиване на съществуващото състояние на системата, разкриване и оценка на потенциала на структурите и компонентите на КН върху параметрите за устойчиво развитие на териториите и взаимовръзката с останалите функционални системи.

- Туристическа инфраструктура

Туристическата инфраструктура в Община Раковски не е развита. Задача на ОУП е да отрази потенциала и да даде предпоставки за развитието на подсистемата.

Техническа инфраструктура

При вземането на решения в ОУП относно техническата инфраструктура и нейното оразмеряване, трябва да се отчетът :

- Териториалният капацитет;
- Прогнозните потребности на населението, предвид демографските прогнози;
- Осигуряване на терени за нужната инфраструктура;

Зелена система

Развитието на тази система е предпоставка за хармонична жизнена среда и спомага за опазване на екологичното равновесие. Зелената система на Община Раковски допринася за цялостната и визия. Изследванията на системата трябва да се съобразят с прогнозните демографски показатели и съответно нормативните изисквания на Наредба No7 за правила и нормативи за устройство на отделните видове територии. При устройството на системата следва да се съблюдава за естетическото и оформление.

Опазване на околната среда

Във връзка с опазването на околната среда, предвид проучванията направени при изготвяне „Програма за опазване на околната среда –



ПЛАНОВО ЗАДАНИЕ ЗА ИЗРАБОТВАНЕ НА ОБЩ УСТРОЙСТВЕН ПЛАН НА ОБЩИНА РАКОВСКИ | 2013г.

актуализация с План за действие 2012-2016г.“, „Програма за управление на отпадъците – актуализация с План за действие 2009-2013г“, Раздел "Лечебни растения" към ПООС и ако са необходими допълнителни проучвания, да се локализираат конфликтните точки и да се разработят планово насочени мерки за ограничаването им. Такива екологично насочени ограничители трябва да присъстват в частта „Норми и правила към ОУП на Община Раковски“, която съпътства ОУП.

18.ИЗИСКВАНИЯ КЪМ МЕТОДОЛОГИЯТА НА ИЗРАБОТВАНЕ НА ОБЩ УСТРОЙСТВЕН ПЛАН НА ОБЩИНА РАКОВСКИ

- ✓ Във връзка с изискванията на възложителя към Плановото задание за ОУП на Община Раковски, не е изготвен опорен план. Следва да бъде оформен такъв на фаза „Предварителен проект“ .

18.1.Изисквания към Опорния план на Община Раковски

На опорния план трябва да присъстват:

Граници на имоти от действащите кадастрални планове и карти на населените места в Община Раковски и съответно от картите за възстановена собственост. Да бъдат означени границите на урбанизираните територии и на землищата съгласно действащата Наредба №8 „За обема и съдържанието на устройствените схеми и планове“. Следвайки същата наредба, имотите и сградите да бъдат оцветени според начина си на трайно ползване.

Информационна осигуреност:

Справка на ТСУ – Община Раковски показва наличността на планове и карти във връзка с териториалното и селищно устройство:

гр.Раковски

- Кадастрален план на гр.Раковски, кв.Генерал Николаево, кв.Секирово, одобрен със заповед № 300-4-91 от 27.12.2002 г. на АК София;
- ПУП на гр.Раковски, кв.Генерал Николаево, кв.Секирово и кв.Парчевич, одобрен с Решение № 88 от 06.07.2004 г.на ОбС Раковски;
- Застроителен план одобрен със Заповед № АБ- 91 от 01.04.1983 г.;
- ПТИЗ-ЗРП гр.Раковски-предварителен проект от 1993 г.;
- Нивелетен план на кв.Ген.Николаево и кв.Секирово, гр.Раковски от 1975г ;
- Подземен кадастър на кв.Ген.Николаево и кв.Секирово, гр.Раковски от 1989 г.

с.Белозем - Кадастрален, регулационен и застроителен план, одобрен със Заповед № АБ-45 от 20.08.1992 г.на Кмета на Община Раковски.



ПЛАНОВО ЗАДАНИЕ
ЗА ИРЗАБОТВАНЕ НА ОБЩ УСТРОЙСТВЕН ПЛАН
НА ОБЩИНА РАКОВСКИ | 2013г.

с.Стряма - Кадастрален, регулационен и застроителен план, одобрен със Заповед № АБ-18 от 19.03.1991 г.на Кмета на Община Раковски.

с.Чалъкови - Кадастрален и регулационен план, одобрен със Заповед № 173 от 26.10.1987г. на Кмета на Община Раковски.

с.Болярино - Кадастрален план и ЗРП, одобрен със Заповед № АБ- 101 от 05.12.2001 г. .на Кмета на Община Раковски.

с.Шишманци - Кадастрален и регулационен план, одобрен със Заповед № АБ- 190 от 27.11.1985 г. .на Кмета на Община Раковски.

с.Момино село - Кадастрална карта, одобрена със Заповед № РД-18-7/03.02.2010г. на ИД на АГКК – Пловдив.

Подземни проводи и съоръжения със сервитутите им;

- ВиК мрежа на Общината и сервитута и;
- Електроразпределителна мрежа със съответните сервитути;
- Газоразпределителна мрежа със съответните сервитути;
- Научни центрове;
- Училища;
- Болници;
- Обекти на културата;
- Обекти на администрацията;
- Пощи;
- Обекти свързани с обществения ред;
- Търговски обекти;
- Култови обекти, които по преценка на изпълнителя могат да бъдат разграничени по религиозна принадлежност;
- Банки;
- Библиотеки;
- Спортни обекти;
- Железопътни гари;
- Автогари;
- Летища;
- Електроснабдителни подстанции;
- Водоснабдителни помпени станции;
- Мелиоративни помпени станции;
- Канализационни помпени станции;
- Пречиствателни станции;
- Газоразпределителни станции;
- Паметници на културата;
- Природни забележителности;
- Мини и кариери;



ПЛАНОВО ЗАДАНИЕ ЗА ИЗРАБОТВАНЕ НА ОБЩ УСТРОЙСТВЕН ПЛАН НА ОБЩИНА РАКОВСКИ | 2013г.

Посочените обекти да бъдат отразени съгласно изискванията на действащата Наредба No8 за обема и съдържанието на устройствените схеми и планове.

По преценка на авторския екип на ОУП на Община Раковски да се изработи отделен Опорен план за КИН. Да бъдат локализирани границите на съответните обекти – конкретните територии с групови и единични недвижими културни ценности, войнишки паметници, археологическите и исторически обекти, заедно с техните граници и предписания за опазване.

Ако не се изработва отделен Опорен план за КИН следва да бъде изработена като схема на системата като допълнителен графичен материал към ОУП на Община Раковски.

18.2.Изисквания към Общия устройствен план на Община Раковски

Общия устройствен план на Община Раковски следва да отговаря на нормативните изисквания на ЗУТ и Наредба No8 за обема и съдържанието на устройствените схеми и планове.

При изработването на ОУПО следва да се съблюдават „Методически указания и изискванията на НИНК, критерии за оценка – за представяне на устройствените аспекти на опазване, експониране и социализация на културното наследство на териториите на общините в плановите задания при изработване на планови и технически задания; и проекти за ОУП; ОУПО; /ПУП/“

Общият устройствен план се състои от текстови и графични материали.

Фаза „Предварителен проект“

Във фаза „Предварителен проект“ на ОУП следва да се представят следните текстови материали:

1. Анализ(диагноза) на съществуващото положение на различните функционални системи, като се допълнят проучванията и анализите, съдържащи се в плановото задание. В съответствие с действащата нормативна уредба, диагнозата трябва да съдържа раздели за:
 - Регионални проблеми (пространствени, икономически, социални, културни, екологични, комуникационни и др.);
 - Социално- икономически условия и проблеми :



ПЛАНОВО ЗАДАНИЕ ЗА ИРЗАБОТВАНЕ НА ОБЩ УСТРОЙСТВЕН ПЛАН НА ОБЩИНА РАКОВСКИ | 2013г.

- демография в т.ч. брой, еволюция на развитие, структура (полова, възрастова, социална), тенденции на развитие;
- структура за заетостта, в т.ч. отрасли, сектори на дейност, социална и професионална категоризация, тенденции на развитие;
- икономическа база, в т.ч. отрасли (промишленост, селско и горско стопанство, туризъм, строителство, транспорт, енергетика и др.), структура на собствеността, ефективност, регионални характеристики;
- райони със специфични проблеми;
- Териториални проучвания: релеф, климат, геология и хидрология, флора, фауна, поземлен ресурс по фондове (населени места и други урбанизирани територии, земеделски земи, горски фонд, защитени територии, нарушени територии), структура на собствеността (държавна собственост - изключителна, публична и частна, общинска собственост - публична и частна, частна собственост);
- обитаване: количествено и качествено състояние на жилищния фонд, структура на собствеността, видове (типове) пространствени структури на обитаване, технико-икономически характеристики на видовете (типовете) обитаване, градска динамика;
- здравеопазване: териториално разположение на мрежата от обекти, видове лечебни заведения по нива на обслужване (доболнична и болнична помощ, центрове за спешна медицинска помощ, диспансери, рехабилитационни центрове и др.), собственост;
- образование: териториално разположение на обектите, образователни равнища, собственост;
- култура: териториално разположение, значимост, собственост;
- техническа инфраструктура: трасета и съоръжения, технически параметри на електроснабдителната, водоснабдителната, канализационната, газопроводната, далекосъобщителната и други мрежи, пътна и железопътна мрежа (класификация, състояние), големи структурни обекти (летища, пристанища), радио- и телевизионно покритие на територията на Общината, покритие с други комуникационни системи, пречистване на отпадъчните води, сметосъбиране и третиране на отпадъците, депа за отпадъци;



ПЛАНОВО ЗАДАНИЕ ЗА ИЗРАБОТВАНЕ НА ОБЩ УСТРОЙСТВЕН ПЛАН НА ОБЩИНА РАКОВСКИ | 2013г.

- отдих и туризъм: обекти, значимост, собственост, влияние в общото икономическо развитие;
- екологично състояние: замърсяване на въздуха, водите и почвите, категоризация, характеристика на вредните емисии.

2. Прогноза за социално – икономическо и пространствено развитие

Разделите в тази част от плана съдържат:

- социално-икономическо развитие (прогноза за): демографско развитие, икономическо развитие (промишленост, селско и горско стопанство, транспорт, строителство, туризъм и др.), развитие на социалната база (образование, здравеопазване, култура, комунални дейности), приоритети за реализация;
- пространствено развитие: основно предназначение на териториите, режими на устройство и параметри за натоварването им, развитие на урбанизираните територии и на техническата инфраструктура;
- екологични условия: прогноза за въздействия върху околната среда от социално-икономическото и пространственото развитие и мероприятия за подобряване на средата;
- правила и нормативи за прилагане на ОУПО, които включват условията, при които може да се изменя планът, задължителните изисквания към подробните устройствени планове (ПУП), допустимите натоварвания на териториите и др.

Прогнозната част се разработва на вариантен принцип – песимистичен, реалистичен и оптимистичен вариант. По преценка на изработващите Общия устройствен план на Община Раковски, прогнозните варианти могат да бъдат два, като реалистичният и оптимистичният вариант се обединят.

Графичните материали към ОУП се разделят на основни и допълнителни.

Основни графични материали:

- Опорен план на Община Раковски в мащаба на ОУПО;
- Общ устройствен план на Община Раковски в мащаб 1:10 000 или 1:25000;
- Конкретизация на случващото се в административния център на общината – гр.Раковски в мащаб 1:5 000;



ПЛАНОВО ЗАДАНИЕ ЗА ИЗРАБОТВАНЕ НА ОБЩ УСТРОЙСТВЕН ПЛАН НА ОБЩИНА РАКОВСКИ | 2013г.

В ОУП на Община Раковски следва да бъдат отразени:

- режим за устройство и строителните граници на урбанизираните територии: населени места, групови и единични паметници на културата, промишлени комплекси и други селищни образувания;
 - земеделски земи, в които не се допуска промяна на предназначението им, и останалите земи, в които това е допустимо;
 - горски територии (гори и земи от горския фонд) в които не се допуска промяна на предназначението им, и останалите земи, в които това е допустимо;
 - територии със специфични характеристики (резервати, национални паркове, природни забележителности, поддържани резервати, природни паркове, защитени местности, паметници на културата, гробищни паркове, минерални извори, калонаходища, обекти на сигурността и отбраната);
 - нарушени територии (рудници, кариери, насипища, свлачища, срутища, мочурища, депа за отпадъци и др.) за етапно възстановяване и рекултивация;
 - водни площи и течения - реки, езера, язовири, напоителни и отводнителни канали;
 - елементи на транспортната техническа инфраструктура - пътна мрежа по класове, железопътни линии, гари, пристанища, летища;
 - елементи на другата техническа инфраструктура - електропроводи, газопроводи, нефтопроводи, нефтопродуктопроводи, топлопроводи, далекосъобщителни мрежи, водопроводи, канализационни колектори, и съоръженията към тях (електрически подстанции, пречиствателни станции за питейни и отпадъчни води, разпределителни станции и др.);
- Схема на водоснабдяването и канализацията;
 - Схема на електрификацията;
 - Схема на топлофикацията и газификацията;
 - Схема на транспортната мрежа;
 - Схема на зелената система по населени места с прилежащата им територия (землище);



ПЛАНОВО ЗАДАНИЕ ЗА ИЗРАБОТВАНЕ НА ОБЩ УСТРОЙСТВЕН ПЛАН НА ОБЩИНА РАКОВСКИ | 2013г.

Допълнителните графични материали не са задължителни. По преценка на изпълнителя могат да бъдат приложени такива за изясняване на предложените решения.

Фаза „Окончателен проект“

Окончателният проект на ОУП на Община Раковски съдържа материалите - текстови и графични, от предварителният проект, но допълнени и коригирани съгласно решенията взети на експертните съвети и обществени обсъждания, които съпътстват изработването на ОУП. Под внимание се вземат и становищата на заинтересовани администрации.

Текстовите материали към предварителния ОУП се допълват с доклад за изпълнение на препоръките.

Графичните материали към окончателния проект на ОУП, към които има препоръки и бележки се изработват наново.

Съгласно ЗУТ, одобреният Общ устройствен план на Община Раковски следва да се публикува в интернет страницата на Общината.

19.ВРЕМЕВИ ГРАФИК ЗА ИЗРАБОТВАНЕ НА ПРОЕКТА ЗА ОБЩ УСТРОЙСТВЕН ПЛАН НА ОБЩИНА РАКОВСКИ

Времето за изработване на Общия устройствен план на Община Раковски се прецизира от възложителя – Община Раковски, но не може да бъде по-кратко от двадесет календарни месеца, като за фаза „Предварителен проект“ са необходими минимум шестнадесет календарни месеца, а за фаза „Окончателен проект“ – минимум четири календарни месеца.



ПЛАНОВО ЗАДАНИЕ
ЗА ИЗРАБОТВАНЕ НА ОБЩ УСТРОЙСТВЕН ПЛАН
НА ОБЩИНА РАКОВСКИ | 2013г.

20.ИЗТОЧНИЦИ НА ИНФОРМАЦИЯ

- НСИ;
- Общинска администрация;
- Общинска служба по земеделие – гр.Раковски;
- „ВОДОСНАБДЯВАНЕ И КАНАЛИЗАЦИЯ“ЕООД Пловдив;
- Агенция по заетостта, Дирекция „Бюро по труда“ – Раковски;
- Хидрогеоложки доклад на инж. Ив. Малинов във връзка с обект „Предотвратяване на рисковете от наводнения , чрез корекция и разширяване на речното корито на река Сребра в гр.Раковски и с.Шишманци, Община Раковски“;
- Инженерно – геоложки доклад във връзка с обект: „Интегриран воден проект за частично изграждане на главни колектори и вътрешна канализационна мрежа, ПСОВ и реконструкция на съществуващата водопроводна мрежа по улиците, предвидени за канализация в гр.Раковски, общ.Раковски, обл.Пловдивска“, изработен от магистър-геолог В.Михайлов и магистър-геолог инж.Ив.Терзиев;
- Програма за опазване на околната среда – Актуализация с план за действие 2012-2016г.;
- Общински план за развитие на Община Раковски 2007-2013г.
- Исторически пътеводител на Раковски,Б.Димитров;
- Национална стратегия за регионално развитие на Република България 2012-2022г.;
- Закон за устройство на територията – ДВ, бр.27, 2013г;
- Закон за регионалното развитие - ДВ ,бр.82, 2012г.
- Наредба No8/14.06.2001 на МРРБ за обема и съдържанието на устройствените схеми и планове;

Управител:
/ Павлин Григоров /



МИНИСТЕРСТВО НА КУЛТУРАТА

На основание чл. 84, ал.1 и ал.2, във връзка с чл. 80 от Закона за културното наследство, Заповед № РД09-1149/15.12.2017г., изменена със Заповед № РД09-46/17.01.2018г. на Министъра на културата, становище на Националния институт за недвижимо културно наследство /НИНКН/ (вх.№ 0800-727(3)/14.02.2017г. и изх.№ 0800-727/31.01.2018г.) и образувана преписка в Министерство на културата № 33-НН-79/31.01.2018г.

СТАНОВИЩЕ

Относно: Задание за Общ устройствен план на Община Раковски

Фаза: Планово задание

Възложител: Община Раковски, Павел Гуджеров, кмет, адрес: 4150 гр. Раковски, пл. „България”, N 1, 4150, гр. Раковски

Идентификационни данни: Община Раковски, Област Пловдив

Статут на обектите на територията на общината:

Територията, предмет на плана, включва единични и групови недвижими културни ценности със съответните охранителни зони, съгласно видовата характеристика на недвижимото културно наследство по чл.6, в научните и културни области, пространствена структура и териториален обхват съгласно чл.47 и чл.48 от Закона за културното наследство (ЗКН).

Съгласно чл.146, ал.3 от ЗКН недвижимите археологически обекти притежават статут на НКЦ с категория „национално значение” до установяването им като такива по реда на този закон.

С Разпореждане на МС №1711/22.10.1962г. всички селищни и надгробни могили и средновековни отбранителни валове са обявени за паметници на културата, по реда на чл.4, ал.1 от ЗПКМ /отм./, и съгласно §10, ал.1 от ЗКН притежават статут на НКЦ с категория „национално значение”

С писмо №4349/04.12.1992г. на НИПК всички възпоменателни знаци, издигнати по повод участието на България във войните от 1885, 1912-13, 1915-18, 1944-45 години са декларирани като исторически паметници на културата по смисъла на чл.12 от ЗПКМ (отм.), и съгласно §12, ал.1 от ЗКН притежават статут на НКЦ.

Режими на опазване:

ЗКН (2009 с изм.и доп., вкл. чл. 146, ал. 3; §12, ал. 1);

Писмо на НИПК 545/27.02.2001 (За могилите и техните охранителни зони) – в следващите фази на устройствено планиране се изисква създаване на имот в обхвата на защитената зона;

Писмо на НИПК 4349/4.12.1992 г. за възпоменателните знаци, издигнати по повод участието на България във войните 1885, 1912-1913, 1915-1918, 1944-1945 г.

Разпореждане на МС №1711/22.10.1962 за селищните и надгробни могили и средновековните отбранителни валове..

Архивни данни. Предходни становища и документация на предходни фази:

Становище на НИНКН (Изх. № 0800-727/28.09.2016 г.);

Писмо на НИНКН и предоставяне на данни от НДА на НИНКН за НКЦ на територията на Община Раковски (Изх. № 0401-1554(2)/29.11.2016);

Уведомление на НИНКН (Изх. № 0401-1554/18.09.2014), относно Задание за изработване на ОУП на Община Раковски;

Констатации и оценка на документацията

Заданието за ОУПО Раковски е изготвено в резултат на Уведомление на НИНКН (Изх. № 0401-1554/18.09.2014) и Становище на НИНКН (Изх. № 0800-727/28.09.2016 г.).

Описанието на НКЦ на територията на Община Раковски в раздел 13.4 „Култура“ се основава на: НДА на НИНКН за НКЦ (Изх. № 0401-1554(2)/29.11.2016); Справка с регистрационни карти на обектите, нанесени в АИС АКБ, предоставени от НАИМ на БАН (вх. № 33-24-1/08.12.2016), описание на „възпоменателните места и паметници“ на територията на Община Раковски (Списък на военните паметници по данни на Националния военно-исторически музей).

В Заданието се изисква към ОУПО, фаза „Предварителен проект“ да се изготви опорен план и всички обекти от приложените списъци да са отразени в графичната част на ОУПО „Схема на културно-историческото наследство“; да предвижда устройствени мерки – „превантивна градоустройствена защита“ от неблагоприятни или рискови въздействия; НКЦ, площно неопределени, дефинирани само с точка в картите на АКБ да се отразяват с точка и със съответния регистрационен номер. При прилагането на определения общ устройствен режим, да се прилага разпоредбата по чл. 161 от ЗКН; да предвижда правила и нормативи за устройство на защитените територии за НКЦ и за дефиниране на специфични устройствени режими за тях, режим на превантивна защита на археологически НКЦ – за обекти, които се намират в земеделски територии се прилагат изискванията на глава 9, чл.35 от Наредба 7 за Правила и нормативи за устройство на отделните видове територии и устройствени зони – ПНУОВТУЗ; предварителни археологически проучвания преди издаване на виза за проектиране за имоти, попадащи в зона с НКЦ, всички искания за намеси в НКЦ – селищни и надгробни могили и средновековни отбранителни валове се съгласуват по реда на ЗКН; задължително изготвяне на ПУП и РУП, които да обхващат най-малко непосредствено прилежащите и срещулежащите през улицата имоти и се съгласуват с НИНКН и МК; създаване на устройствени предпоставки за опазване на цялостни културни ландшафти по смисъла на чл. 47, т. 6 от ЗКН; разработване на планове за опазване и управление на недвижими културни ценности – ПОУ по чл. 78 и чл. 81 от ЗКН за определени обекти и територии или изготвяне на протоколи, които да определят границите, статута и правилата за опазването на културните ценности по реда на ЗКН; да предложи мерки и насоки за устройствено развитие с внимание към опазването на природното многообразие и местообитанията и културното наследство, които да бъдат зачетени при изработването на плановете за опазване и управление, съгл. чл. 78 от ЗКН за единични НКЦ.

Въз основа на гореизложеното, Министерство на културата съгласува: Планово задание на Общия устройствен план на Община Раковски със следните уточнения:

В ОУПО Раковски – фаза „Предварителен проект“:

- да се отдели самостоятелен раздел „Културно наследство“;
- да се разработи Опорен план в мащаба на ОУПО, съдържащ кадастрални и специализирани данни за територията с нанесени точно и изчерпателно всички обекти на НКН;
- да се изготви цялостен анализ на историческото развитие на територията и актуално състояние на НКЦ;
- по смисъла на т. 82 на §5 на Закона за устройство на територията, за единични НКЦ, за които не са определени режими на опазване – граници и предписания, са валидни изискванията на чл. 79, ал. 3 и 4 от ЗКН. За археологическите обекти е валидно писмо на НИПК N545/27.02.2001. ОУПО следва да съдържа изисквания към защитените територии за опазване на недвижимите културни ценности по смисъла на чл. 79, ал. 5 и ал. 6 от ЗКН и съгл. чл. 125, ал. 5 от ЗУТ, описани в текстовата и графичната част на ОУПО Раковски;
- да се предложи възможна система от културни маршрути.

Предвид разпоредбите на §120, ал.1 от Преходните и заключителни разпоредби към Закона за изменение и допълнение на Закона за културното наследство (обн. – ДВ, бр.54/2011г.), Община Раковски следва да предостави на НИНКН актуалните адреси и

идентификаторите по Закона за кадастъра и имотния регистър на обявените и декларираните недвижими културни ценности, разположени на територията ѝ.
Следващите фази на устройствено и инвестиционно планиране за територии, в обхвата на които попадат защитени територии за опазване на недвижимото културно наследство, както и техните изменения, подлежат на съгласуване по реда на Закона за културното наследство.

ЗАМ. - МИНИСТЪР НА КУЛТУРАТА:



АМЕЛИЯ ГЕШЕВА

*св. зам. РДВ-194
д. 23.10.18.*



РЕПУБЛИКА БЪЛГАРИЯ
Министерство на околната среда и водите
Регионална инспекция - Пловдив

Изх. № ОВОС-810/22.07. 2016г.

нр.ч До
Кмета на Община Раковски



На Ваш изх. № 00-11-22/07.07.2016г. вх. № ОВОС 810/08.07.2014г.

Относно: Уведомление за план/програма с приложено планово задание за изработване на Общ устройствен план (ОУП) на Община „Раковски“

Уважаеми Господин Гуджеров,

Във връзка с внесеното от вас уведомление Ви уведомяваме за следното:

I. Относно приложимата процедура по реда на глава шеста на Закона за опазване на околната среда (ЗООС)

1. Възложените по реда на Закона за устройство на територията (ЗУТ) общи устройствени планове са включени в Приложение № 1 към Наредбата за условията и реда за извършване на екологична оценка на планове и програми- Наредба за ЕО (ДВ, бр. 57/2004 г., изм. и доп. ДВ бр. 94/2012 г.) и съгласно чл. 2, ал. 1 от Наредбата подлежат на задължителна ЕО.

2. Възложителят и/или експертите, на които е възложено да изготвят доклада за ЕО внасят в РИОСВ схема за консултациите по реда на чл. 19, ал. 3 и задание за определяне обхвата на екологичната оценката по реда на чл. 19а.

2.1. Предлагаме в схемата за консултации да бъдат включени определените от Вас специализирани органи и засегнатата общественост, в това число:

- БД УВ ИБР Пловдив
- РЗИ Пловдив
- ОД „ПБЗН“ - Пловдив
- Дирекция „Земеделие“ Пловдив
- „НИПК“ към Министерство на културата
- Обществени обсъждания със засегнатата общественост

2.2. Докладът за ЕО се оформя като единен документ, който включва:

1. съдържателна част съгласно изискванията на чл. 86, ал. 3 ЗООС и резултатите от консултациите по заданието за обхват и съдържание;
2. списък на източниците на информация на използваните методи за оценка и прогноза на въздействието върху околната среда с посочване на източника.
3. списък с експертите и ръководителя, изготвили доклада за ЕО, в който всеки удостоверява с полагане на подпис разработените от него раздели на доклада;
4. декларации по чл. 16, ал. 1;
5. справка за проведени консултации и за изразените при консултациите мнения и предложения, както и за начина на отразяването им;
6. приложения.

В справката по ал. 1, т. 6 възложителят на доклада за ЕО и експертите описват мотивирано приетите или неприетите бележки, препоръки или предложения и прилагат съставените за резултатите от консултациите документи.

Като отделно самостоятелно приложение към доклада за ЕО се изготвя нетехническо резюме на достъпен за обществеността език в обем, не по-малък от 10 на сто от обема на доклада. Освен текстовата част резюмето съдържа необходимите нагледни материали (карти, снимки, схеми).

Докладът за ЕО трябва да включва информация, която може да бъде изисквана основателно, като се имат предвид: съвременните познания и методи на оценка;

съдържанието и детайлността на плана или програмата; етапът, на който е планът или програмата в процеса на одобряване; извършените оценки на друго ниво на планиране, които имат отношение към предвижданията в плана или програмата.

II. За изпълнение разпоредбите на чл. 104, ал.3, т.3 от ЗООС за осигуряване на безопасни разстояния от/до предприятия/съоръжения с нисък и висок рисков потенциал е необходимо да извършите следното:

По компонент „Въздух“

Да се извърши инвентаризация на емисии на вредни вещества, изпускани в атмосферния въздух от всички източници – неподвижни точкови, площни и подвижни, разположени в общ.Раковски.

Да се направи детайлна оценка и се определи приноса на всички източници на замърсяване на атмосферния въздух, чрез използване на утвърдената със Заповед № РД-165/20.02.2013 г. Методика за инвентаризация на емисиите на вредни вещества във въздуха.

По фактор „Химикали и управление на риска“

На територията на община Раковски са разположени действащи обекти, попадащи в обхвата на Глава седма, раздел Първи от ЗООС, а именно:

1. „Инса газ“ ООД, с.Белозем, общ.Раковски – обект класифициран като „предприятие/съоръжение с висок рисков потенциал“ (ПСВРП). Дружеството има издадено Решение №01-03/2010 г. за изменение на Разрешително за изграждане и експлоатация №03/2005 г., издадено от Министъра на околната среда и водите по реда на ЗООС, преди изменението от 14.08.2015 г. Обектът е в процес на прекласификация. Издадено е потвърждение по чл.103, ал.6 от ЗООС с писмо на МОСВ изх.№УК-82/11.04.2016 год. Към момента дружеството е в процедура по издаване на решение за одобряване на актуализиран доклад за безопасност по чл.116ж, ал.4 от ЗООС, подаден в ИАОС на МОСВ. В Доклада са идентифицирани опасностите от големи аварии в предприятието/съоръжението и съответните конкретни мерки, които операторът трябва да предприема с цел намаляване на риска от възникване на големи аварии, съобразени с риска от възникване на големи аварии в предприятието/съоръжението, определени са и пространствените граници на сериозни поражения и са определени минимални безопасни разстояния от/до предприятието. Съгласно представени изчисления на пространствените граници на зоните на аварийно планиране на „Инса газ“ ООД, направени чрез методика за бърза оценка на риска Радиус за първа зона на аварийно планиране – 572,30 m и радиус на втора зона на аварийно планиране – 1144,60 m.
2. „Инса ойл“ ООД, с.Белозем, общ.Раковски – обект класифициран като „предприятие/съоръжение с висок рисков потенциал“ (ПСВРП). На дружеството е издадено Решение №03-16/2012 г. за изменение на Решение №02-16/2010 г. за изменение на Разрешително за изграждане и експлоатация №01-16/2008 г. издадено от Министъра на околната среда и водите по реда на ЗООС, преди изменението от 14.08.2015 г. Обектът е в процес на прекласификация. Издадено е потвърждение по чл.103, ал.7 от ЗООС с писмо на МОСВ изх.№УК-83/16.05.2016 год. Към момента дружеството е в процедура по издаване на решение за одобряване на актуализиран доклад за безопасност по чл.116ж, ал.4 от ЗООС, който следва да е подаден в ИАОС на МОСВ. В Доклада се идентифицират опасностите от големи аварии в предприятието/съоръжението и съответните конкретни мерки, които операторът трябва да предприема с цел намаляване на риска от възникване на големи аварии, съобразени с риска от възникване на големи аварии в предприятието/съоръжението, определени са и пространствените граници на сериозни поражения и са определени минимални безопасни разстояния от/до предприятието. Съгласно представени изчисления на пространствените граници на зоните на аварийно планиране на „Инса ойл“ ООД, направени чрез методика за бърза оценка на риска Радиус за първа зона на аварийно планиране – 37,2 m и радиус на втора зона на аварийно планиране – 75,44 m.
3. В РИОСВ-Пловдив е подадено уведомление за инвестиционно намерение от „Скорпио-46“ ЕООД, гр.Пловдив за „Разтоварище и пълначна станция за течен хлор - (хлор 80 т, натриев хипохлорит - 20 т, натриева основа 20 т)“, с.Шишманци, общ.гкд Раковски. Дружеството е подало уведомление за класификация по чл.103, ал.2 от ЗООС

за предприятие с висок рисков потенциал и в момента е в процедура по глава шеста и глава седма от ЗООС.

Съгласно чл.104, ал.5 от ЗООС, операторът на предприятие и/или съоръжение с висок рисков потенциал предоставя на съответния компетентен орган по глава осма, раздел II от Закона за устройството на територията пълна информация относно рисковете за човешкото здраве и околната среда, произтичащи от наличието на опасни вещества по приложение №3 в това предприятие/съоръжение и за мерките за предотвратяване на големи аварии с тези вещества и за ограничване на последствията от тях.

Във връзка с горното и в изпълнение на чл.104 от ЗООС е необходимо Възложителят на ОУП да осигури безопасни разстояния до съществуващите ПСНРП и ПСВРП при предвиждания за отреждане на терени за разполагане на нови жилищни райони, обекти с обществено предназначение по смисъла на т.29в от §1 от ДР на ЗООС и големи транспортни пътища по смисъла на т.29е от §1 на ДР на ЗООС.

Изготвянето на доклада за ЕО и консултациите по него са регламентирани в глави III и IV на Наредбата за ЕО.

III. Относно приложимата процедура по реда на реда на чл. 31 от Закона за биологичното разнообразие (ЗБР)

Териториите, включени в обхвата на плана попадат в защитени зони от екологичната мрежа „Натура 2000“. Съгласно чл. 36 ал. 1 от Наредба за условията и реда за извършване на оценка за съвместимост на планове, програма, проекти и инвестиционни предложения с предмета и целите на опазване на защитените зони /ДВ 73 от 11.09.2007 год./ е необходимо извършването на **оценка за съвместимост** с предмета и целите на опазване на защитени зони **BG0000578 «Река Марица» BG0002081 «Марица-Първомай», BG0000429 «Река Стряма» BG0000289 «Трилистник» и BG0000291 «Гора Шишманци»**. За да се извърши оценката, моля при внасянето на заданието по т. I.2 да представите **информация на хартиен и цифров носител**, съобразена с изискванията на чл. 10 от Наредбата.

IV. В съответствие с чл. 82, ал.4 от Закона за опазване на околната среда (ДВ. бр.91 от 2002г., ДВ бр. 32 от 2102г.) екологичната оценка на планове и програми завършва със становище на компетентния орган, като процедурата по ЕО се съвместява изцяло с действащите процедури по изготвяне на плановете и завършва преди тяхното одобряване. Органите, отговорни за одобряване и прилагане на плана или програмата, се съобразяват със становището и с поставените в него условия, мерки и ограничения.

V. Съгласно Тарифата за таксите, които се събират в системата на МОСВ /ПМС № 136, ДВ 39 от 2011г., изм. и доп. ДВ бр. 94 от 2012 год./ за издаване на Становище по **ЕО и Решение за оценка на съвместимост** е нужно да внесете по банков път на РИОСВ гр. Пловдив /"УниКредит Булбанк АД, клон Пловдив, IBAN сметка **BG43UNC R70003119330825 BIC UNCRBGSF** / сумата от **600 лв.**

С уважение,
Доц. Стефан Шилев
Директор на РИОСВ - Пловдив

